

Principales Resultados Novena Encuesta Nacional de Innovación

Resumen Ejecutivo:

- **La tasa de innovación, la cual establece el porcentaje de empresas que realizaron algún tipo de innovación en Productos, Procesos, Organizacional o Marketing durante 2013-2014 fue de un 16.6%.** Esto representa una baja de 7.1 puntos porcentuales en comparación al último estudio realizado en 2011-2012, cuya tasa llegó a 23.7%.
- **Al desglosar la tasa de innovación de acuerdo al tamaño de la empresa, se mantiene la tendencia de que son las grandes las que más realizan innovación.** Para los años 2013-2014, el 31.9% de las grandes empresas realizaron innovación, mientras que según la encuesta anterior la tasa llegó a 40.1%.
- **En cuanto a sector económico, es Minería el sector que más innovación realiza, alcanzando una tasa del 30%, seguido de Industria Manufacturera con el 29.1%.**
- **Es en la I Región de Tarapacá donde más se realizó innovación con un 20.2% de las empresas, seguida por la XI Región de Aysén con un 20.1%.**
- Según los encuestados, dentro de los obstáculos para innovar se encuentra **el costo de innovación muy alto (65.7%); la falta de personal calificado (62.1%); y la incertidumbre sobre la demanda por bienes o servicios innovados (61.9%).**

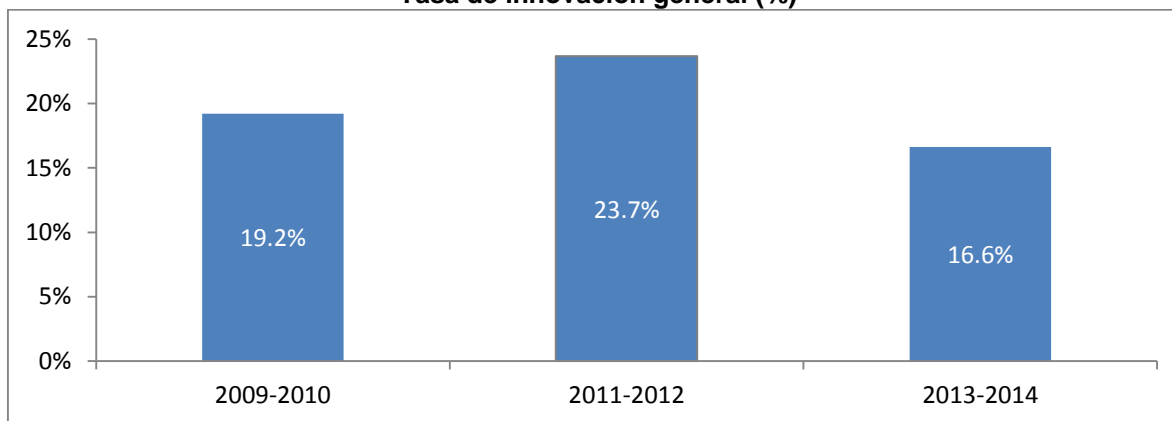
Antecedentes:

- La Encuesta de Innovación tiene por objetivo proporcionar información sobre la estructura del proceso de innovación de las empresas en Chile. Además, mostrar las relaciones entre el proceso de innovación y la estrategia de las empresas, el esfuerzo para potenciar esta área, los factores que influyen en su capacidad para innovar y el rendimiento económico de las empresas.
- Esta encuesta fue levantada por el Instituto Nacional de Estadísticas (INE) durante el año 2015, tomando como referencia los años 2013 y 2014.
- En términos metodológicos, sigue los lineamientos sugeridos por la OCDE y la *Community Innovation Survey* (CIS) de Eurostat, los que están plasmados en el Manual de Oslo, que considera una muestra estratificada por sector económico, tamaño empresa y región. Los sectores Minería y Electricidad, Gas y Agua (EGA) entran como censo.
- La Encuesta de Innovación es representativa a nivel nacional, regional y a nivel de sector económico (categoría CIU rev.3).

Principales resultados:

- Se observa una disminución de la tasa de innovación general, alcanzando un 16.6% entre los años 2013-2014, versus el 23.7% alcanzado en los años 2011-2012.

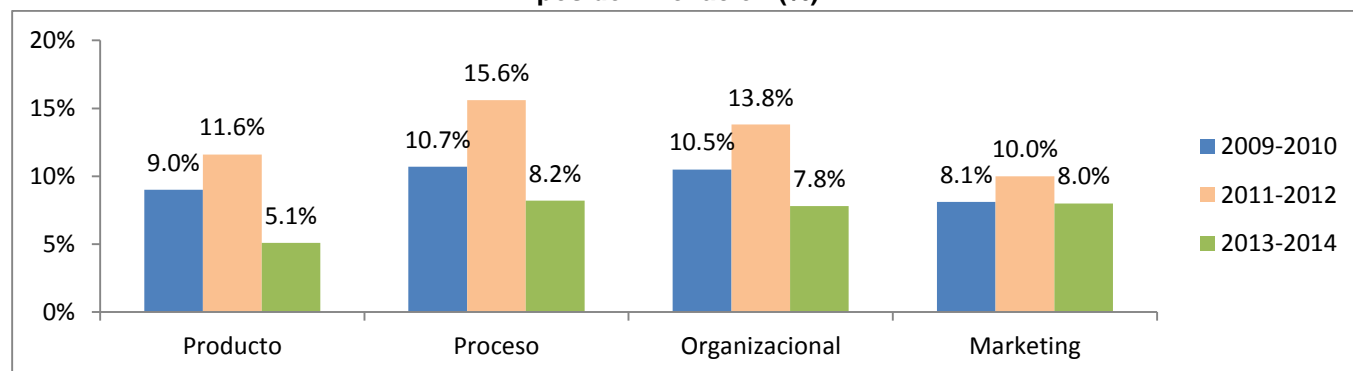
Tasa de innovación general (%)



Fuente: 7ma, 8va y 9na Encuesta de Innovación en Empresas.

- La disminución de la tasa de innovación se explica por la menor tasa alcanzada en cada uno de los cuatro tipos de innovación respecto a lo obtenido en el levantamiento anterior.
- Al igual que los años 2011-2012, la innovación de Proceso fue la que tuvo la mayor tasa, seguida de cerca por Marketing y Organizacional.

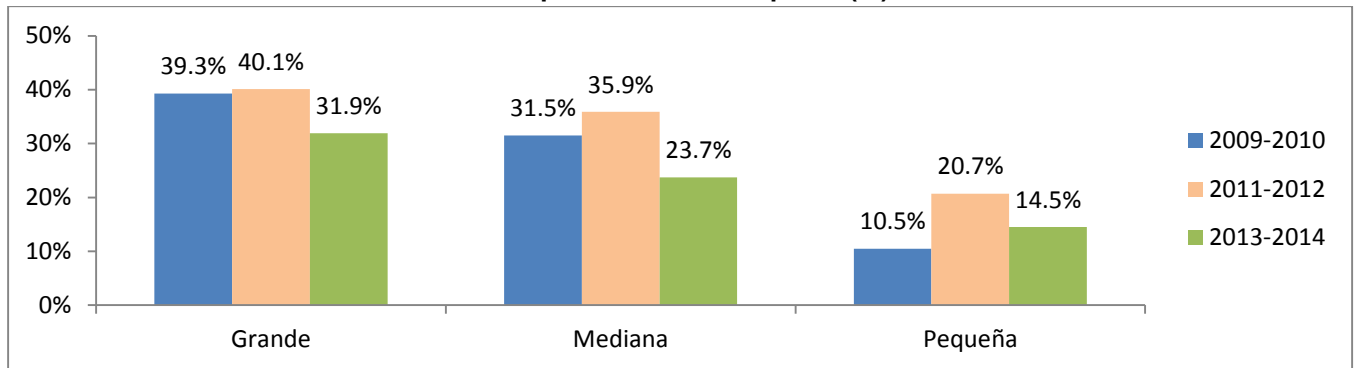
Tipos de innovación (%)



Fuente: 8va y 9na Encuesta de Innovación en Empresas.

- Al desagregar la tasa de innovación por tamaño de empresa, se evidencia una disminución de la proporción de empresas que innova en todos los tamaños, siendo la caída más pronunciada en las empresas de tamaño mediano.

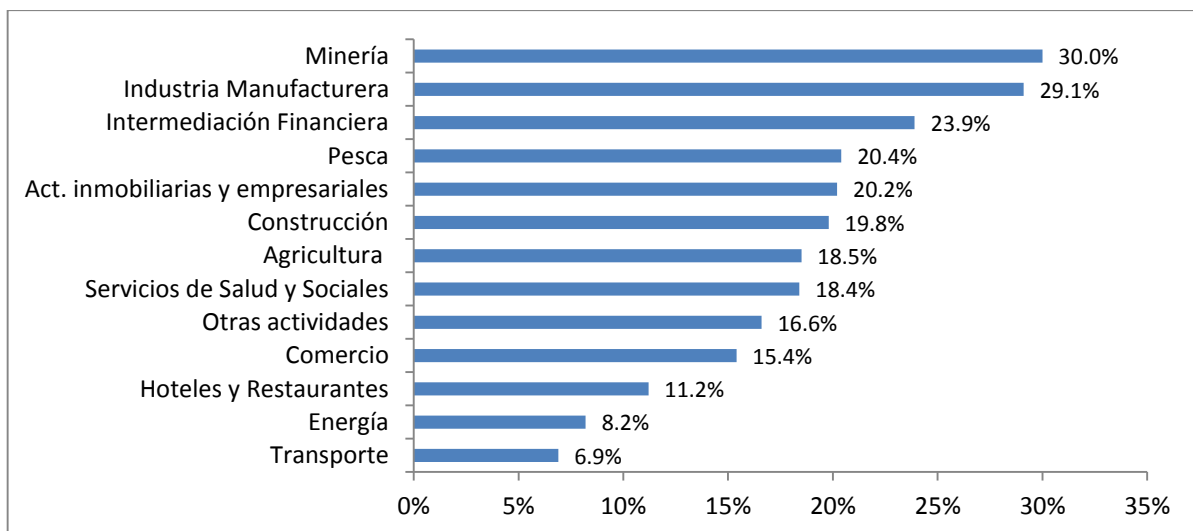
Innovación por tamaño de empresa (%)



Fuente: 9na Encuesta de Innovación en Empresas.

- Los sectores que lideran con respecto a la tasa de innovación para el período 2013-2014 son la Minería, con un 30%, seguida de cerca por la Industria Manufacturera con un 29,1%.

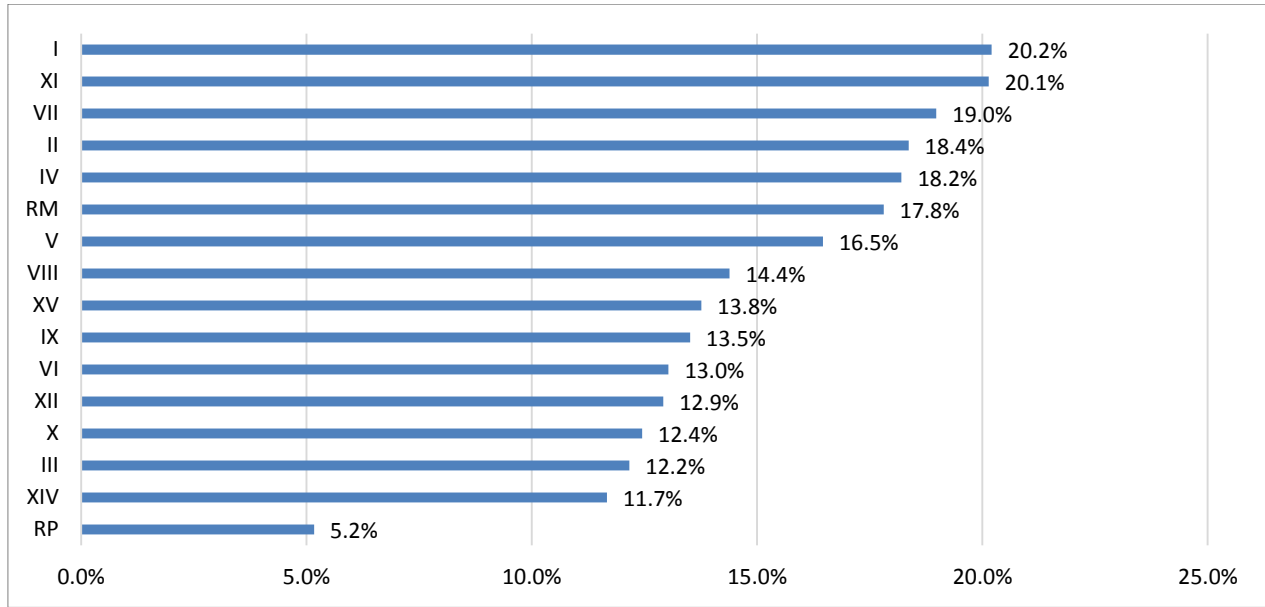
Tasa de innovación según sector económico 2013-2014 (CIU rev.3 [%])



Fuente: 9na Encuesta de Innovación en Empresas.

- Con respecto a la tasa de innovación a nivel regional, la región que presentó la mayor actividad innovadora fue la I Región de Tarapacá con un 20.2% de sus empresas, seguida de cerca por la XI Región de Aysén, cuyas empresas innovaron en un 20.1%.

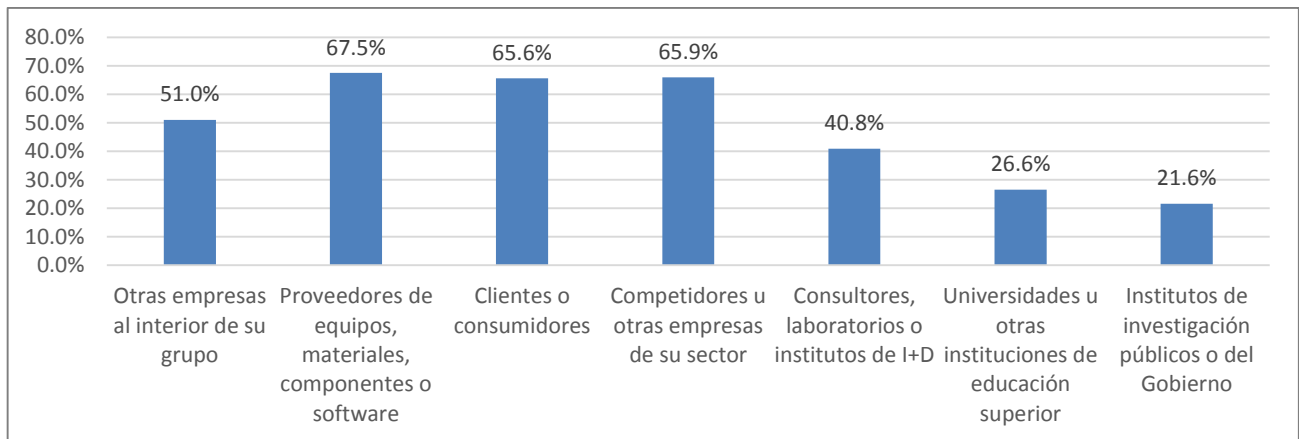
Tasa de innovación por regiones (%)



Fuente: 9na Encuesta de Innovación en Empresas.

- El 13.4% de las empresas innovadoras dice haber participado en acciones de cooperación en proyectos de innovación en conjunto con otras instituciones o empresas durante los años 2013-2014. Al desglosar esta estadística por procedencia de la cooperación y por institución con la cual se coopera, a nivel nacional o extranjero, tenemos los siguientes resultados:

Cooperación nacional e internacional entre empresas y distintas instituciones públicas o privadas

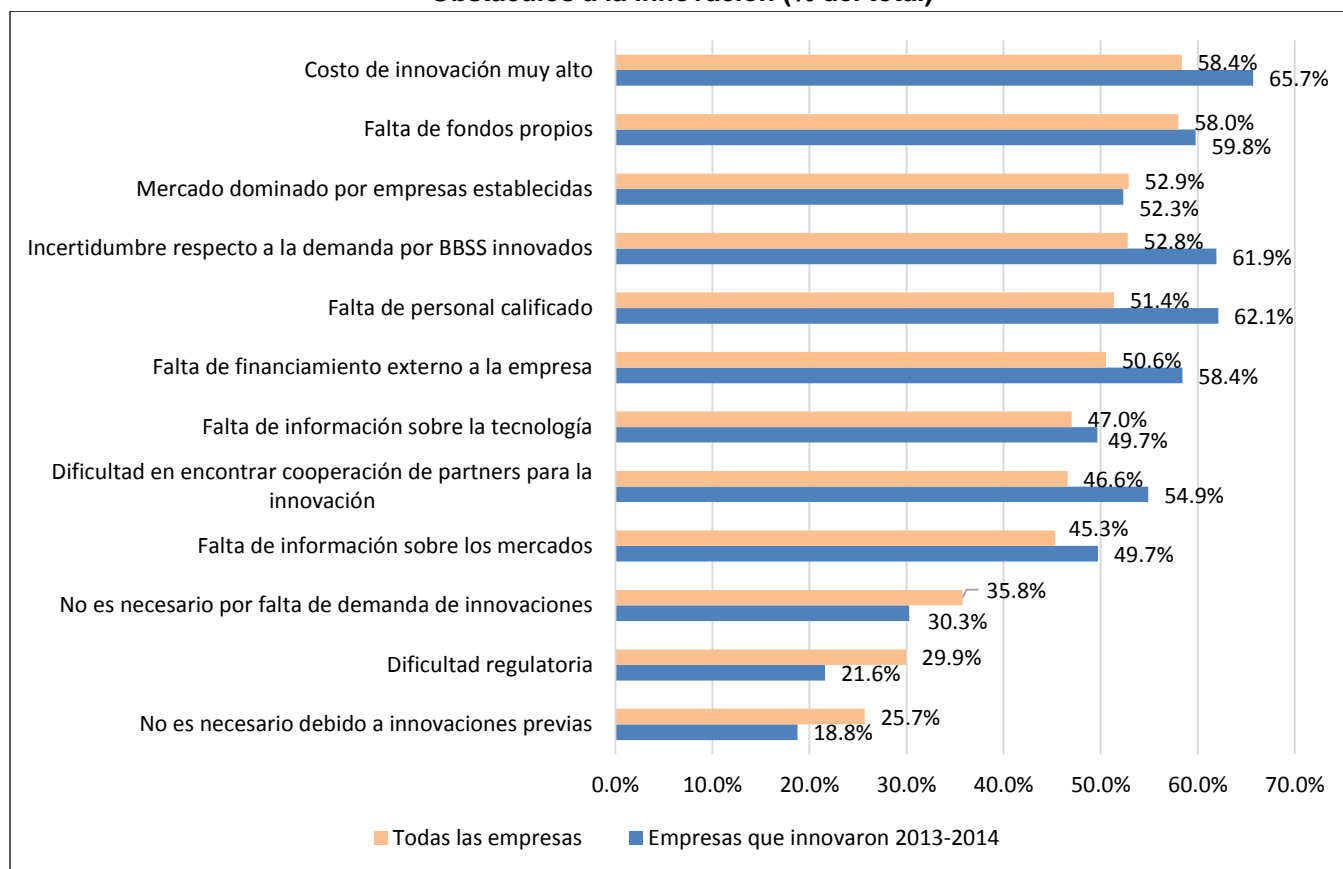


Fuente: 9na Encuesta de Innovación en Empresas.

- La mayor proporción de empresas cooperadoras lo hacen con institutos de investigación públicos o del Gobierno, seguido por universidades y otras instituciones de educación superior.
- Al analizar los obstáculos para la innovación en una empresa, la principal dificultad es el alto costo de la innovación (65.7%) Respecto a solo a las empresas que innovaron durante 2013-2014, además de que el costo

de innovación es muy alto, surgen otros obstáculos relevantes como la falta de personal calificado y la incertidumbre respecto a la demanda por bienes y servicios.

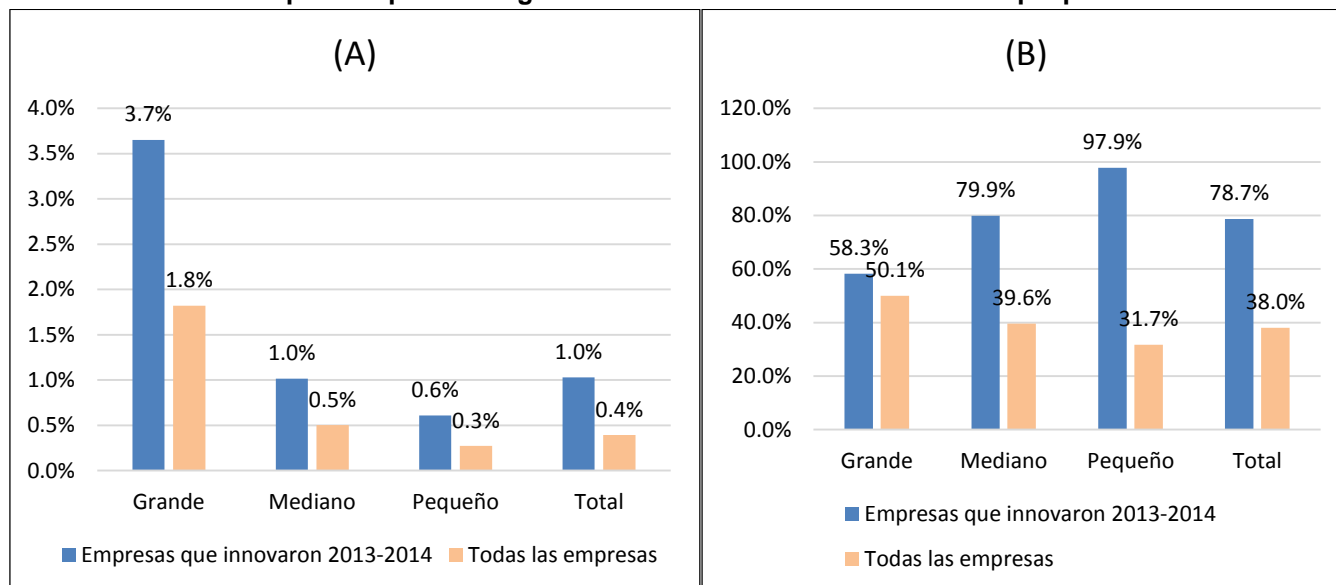
Obstáculos a la innovación (% del total)



Fuente: 9na Encuesta de Innovación en Empresas.

- En esta nueva edición de la encuesta de innovación, se han incorporado preguntas sobre la Ley de Incentivo tributario a la I+D. En ese sentido, se evidencia que un 1% de las empresas que innovaron en los años 2013-2014 postularon a este beneficio, mientras que del total de empresas, sólo un 0.4% lo solicitaron. De aquellas empresas que postularon, un 38% finalmente se acogió al incentivo tributario a la I+D, mientras que de las empresas que innovaron y postularon, un 78.7% obtuvo este patrocinio.

(A) Porcentaje de empresas postulantes a la Ley de Incentivo tributario a la I+D. (B) Porcentaje de empresas que se acoge al beneficio tributario en base a las que postularon.

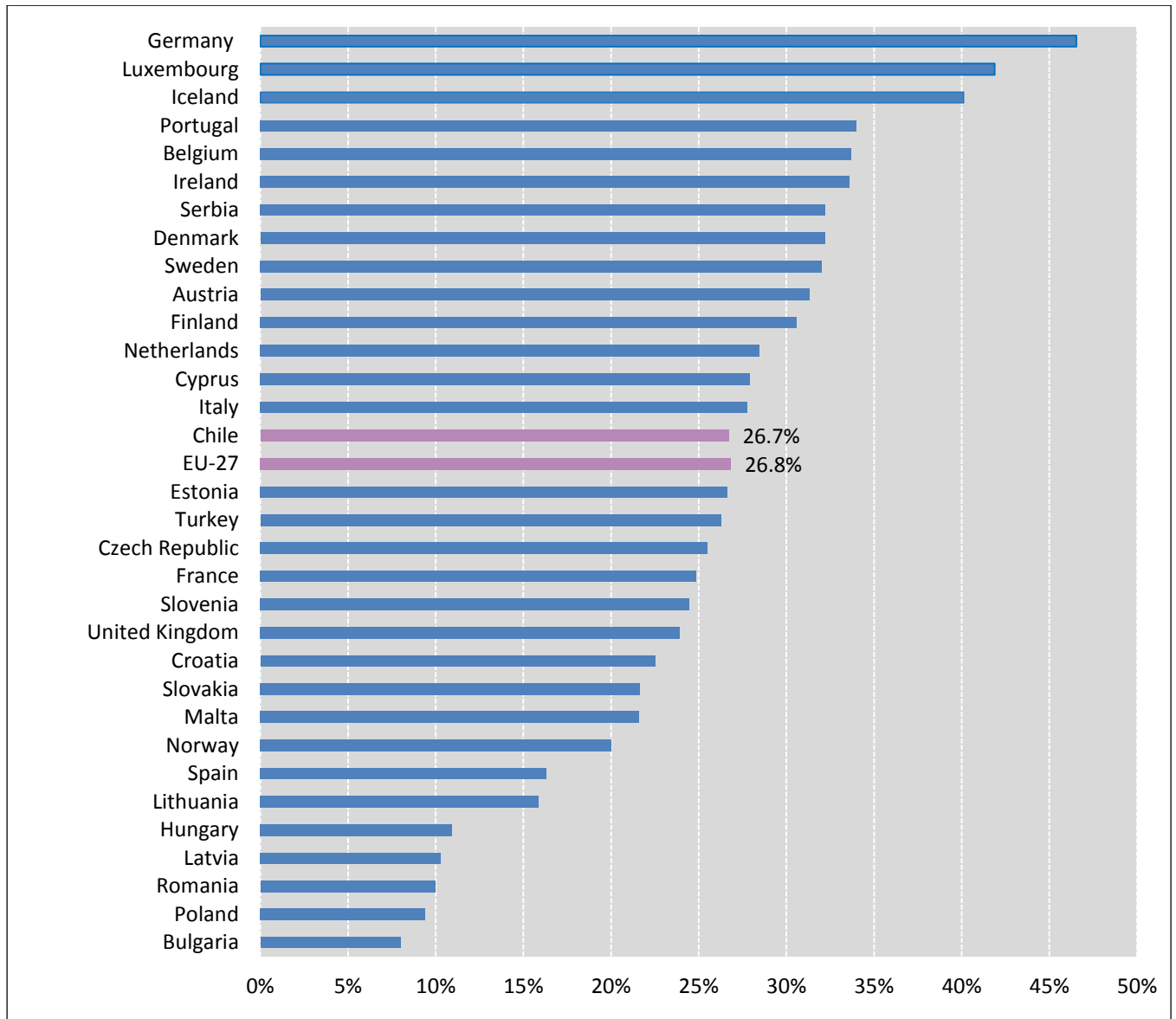


Fuente: 9na Encuesta de Innovación en Empresas.

- De acuerdo a los estándares internacionales y homologando como *proxy* la forma de medición de la tasa de innovación tecnológica y no tecnológica con la Unión Europea (empresas con más de nueve trabajadores, excluyendo al sector Agricultura, considerando además aquellas actividades innovativas que no alcanzaron a materializarse en innovación en Producto, Proceso, Organizacional o Marketing¹), el porcentaje de empresas que innovaron en Chile es de 26.7%, mientras que el promedio de la Unión Europea es de 26.8%.

¹ El hecho de incluir las actividades innovativas que fueron “abandonadas” o bien, que no se convirtieron en innovaciones se puede realizar a partir de esta edición de la encuesta nacional de innovación gracias a que se incorporó una pregunta en esa dirección. Cabe mencionar que este es un proxy, dado que la tasa calculada por la Unión Europea incluye a aquellas empresas que realizan actividades de innovación tecnológica en curso o abandonadas durante el periodo.

Tasa de innovación en el mundo.



Fuente: 9na Encuesta de Innovación en Empresas, y Science, Technology and Innovation in Europe, Edition 2013, en base a la CIS_2010, años de referencia 2008-2010.