

10ma. Encuesta innovación en empresas (2015-2016)

Febrero, 2018

1. La Encuesta de Innovación tiene por objetivo proporcionar información sobre la estructura del proceso de innovación de las empresas en Chile (insumos y resultados), y mostrar las relaciones entre dicho proceso y la estrategia de innovación de las empresas, el esfuerzo innovativo, los factores que influyen en su capacidad para innovar y el rendimiento económico de las empresas, para los años de medición.
2. La Encuesta mide variables como el tipo de innovación (producto, proceso, gestión organizativa y/o marketing), grado de novedad, derechos de propiedad intelectual, las actividades innovativas, incluyendo la I+D, que realizan las empresas chilenas, en los distintos sectores productivos y regiones del país.
3. El diseño del formulario y metodología de levantamiento, sigue los lineamientos generales sugeridos por la OECD y la Community Innovation Survey (CIS) de Eurostat, los que están plasmados en el Manual de Oslo y que son aplicados en la mayoría de los países miembros, con la finalidad de hacer comparables los resultados y estadísticas internacionalmente.
4. La Encuesta de Innovación es de corte transversal tomando los años 2015 y 2016, y es representativa a nivel nacional por sector económico (CIU rev.4), por región, por tamaño de empresa, y del cruce sector/tamaño de empresa.

Población Objetivo: Empresas formales que durante el año 2015, desarrollaron su actividad económica dentro de los límites territoriales del país y alcanzaron un nivel de ventas anuales superior a 2.400 UF.

Marco Muestral: Directorio Nacional de Empresas del INE y Encuestas complementarias (ENIA, EGA, Minería) del año contable 2015.

Estratificación: Según la actividad económica (sección, división y actividades agrupadas), el tamaño de venta anual (UF), la región y el tramo (correspondiente a Inclusión Forzosa e Inclusión Aleatoria de las unidades estadísticas en la muestra).

Unidad de información y muestreo: Empresa (Rut)

Niveles de estimación: Representatividad a nivel de sector económico, tamaño de ventas, a nivel de sector económico y tamaño de ventas, región, región y sector económico.

Universo de empresas: 177.935 unidades.

Tamaño Muestral: 5.876

Error Muestral: 6,29 % de error relativo a nivel nacional de las ventas anuales provenientes del marco muestral para las unidades seleccionadas.

Institución Ejecutora: Instituto Nacional de Estadísticas (INE).

1. La tasa de innovación, la cual establece el porcentaje de empresas que realizaron algún tipo de innovación en Productos, Procesos, Organizacional o Marketing durante 2015-2016 fue de un **15.1 %**. Esto representa una baja de 1.5 puntos porcentuales en comparación al último estudio realizado en 2013-2014, cuya tasa llegó a 16.6 %.
2. Con respecto al gasto en actividades innovativas, el año 2015 se gastó 1.614 (\$MM) correspondiente al 1% del PIB mientras que el año 2016 se gastó 1.799 (\$MM) también correspondiente al 1% del PIB.
3. En cuanto a sector económico, Suministro de agua; evacuación de aguas residuales, gestión de desechos y descontaminación es el sector económico que presenta la mayor tasa con un 41.7 %, seguido de Información y comunicaciones con un 34.3 %.
4. Al desglosar la tasa de innovación de acuerdo al tamaño de la empresa, se mantiene la tendencia de que las grandes son las que más realizan innovación. Para los años 2015-2016, el 29.4 % de las grandes empresas realizaron innovación, mientras que según la encuesta anterior la tasa llegó a 31.9 %.
5. La II Región de Antofagasta es donde más se realizó innovación con un 21.6 % de las empresas, seguida por la I región de Tarapacá con un 20.6 %.

Índice

1. Innovación en el mundo y en Chile
2. Resultados Derechos de propiedad intelectual
3. Actividades Innovativas
4. Obstáculos a la innovación
5. Información y cooperación
6. Solicitud y uso de programas públicos
7. Perspectiva en innovaciones futuras
8. Innovación en regiones

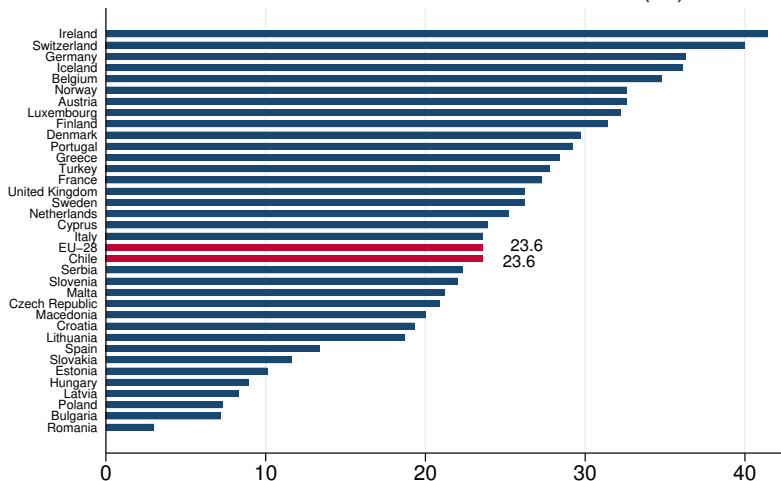


Índice

1. Innovación en el mundo y en Chile
2. Resultados Derechos de propiedad intelectual
3. Actividades Innovativas
4. Obstáculos a la innovación
5. Información y cooperación
6. Solicitud y uso de programas públicos
7. Perspectiva en innovaciones futuras
8. Innovación en regiones



Tasa de innovación en el mundo (%)

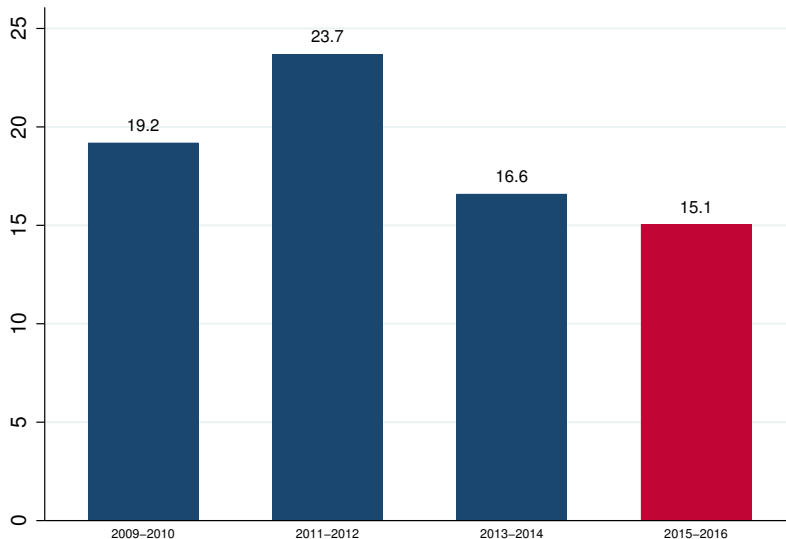


Fuente: Décima Encuesta de Innovación, y Science, Technology and Innovation in Europe, Edition 2014



- ▶ Homologando la forma de medición de la tasa de innovación con la Unión Europea (firmas con más de 9 trabajadores, excluyendo sector agricultura y sumando aquellas empresas que abandonaron actividades innovativas antes de tangibilizarlas como innovación en cualquiera de los 4 tipos), el porcentaje de empresas que innovaron en Chile es de **23.6 %** igualando a la UE.
- ▶ Por otra parte, la tasa de innovación de acuerdo a estándares OECD y UE, y a la realidad nacional, es decir, considerando todos los sectores económicos y a su vez considerando Pequeñas, Medianas y Grandes empresas, los resultados muestran una tasa de innovación para Chile de **15.1 %** para los años 2015 y 2016, lo que quiere decir que 26.797 empresas chilenas realizaron algún tipo de innovación (producto, proceso, gestión organizativa y/o marketing) durante los años de medición.

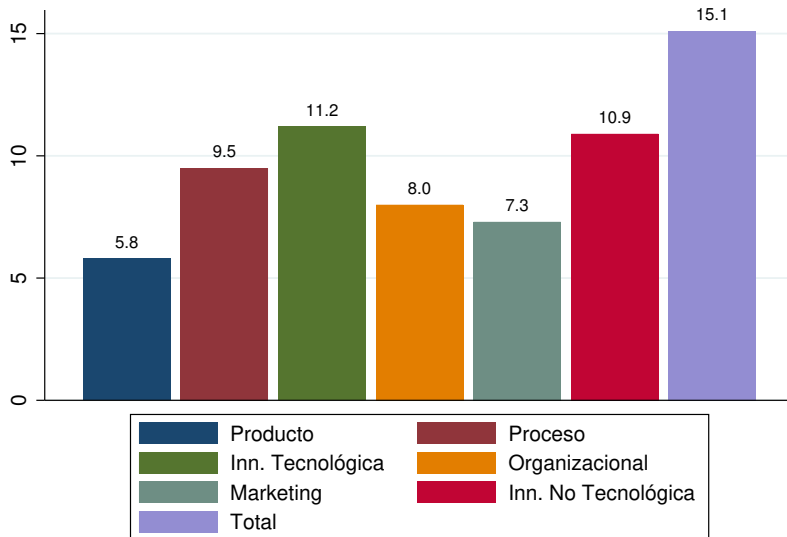
Evolución tasa de innovación (%)



Fuente: Décima, Novena, Octava y Séptima Encuesta de Innovación

Tasa de innovación 2015-2016 (%)

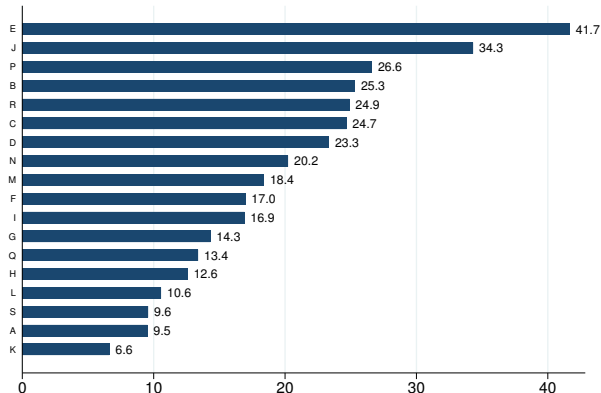
Los resultados muestran que el tipo de innovación mayormente implementado fue el de proceso, es decir, la implementación de un nuevo o significativamente mejorado proceso de producción, método de distribución o actividad de soporte para los bienes o servicios, seguido de cerca por innovación organizacional.



Tasa de innovación según Sector Económico

(CIIU rev.4, %)

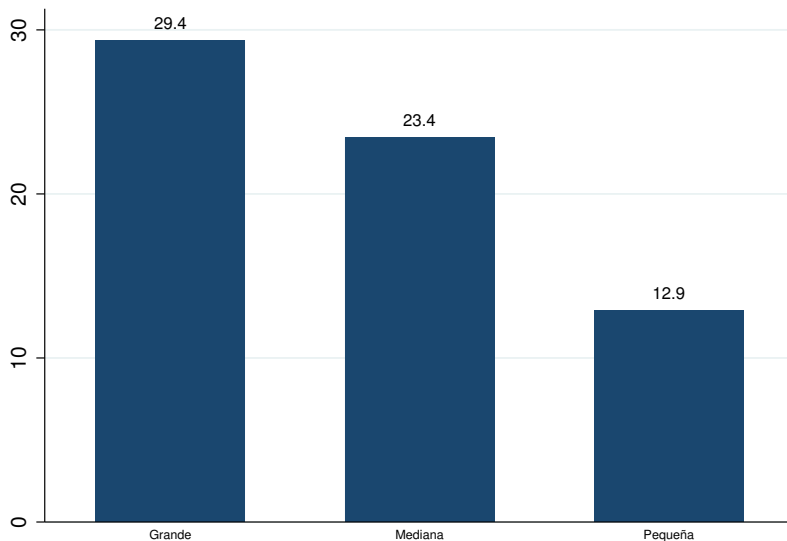
A nivel sectorial, los sectores que tienen una mayor tasa de innovación son Suministro de agua; evacuación de aguas residuales, gestión de desechos y descontaminación (E) e Información y comunicaciones (J) .



Fuente: Décima Encuesta de Innovación

Tasa de innovación por tamaño de Empresa (%)

Respecto a la innovación por tamaño de empresa, se observa que las Grandes Empresas son las que representan una mayor tasa de innovación (29.4%).

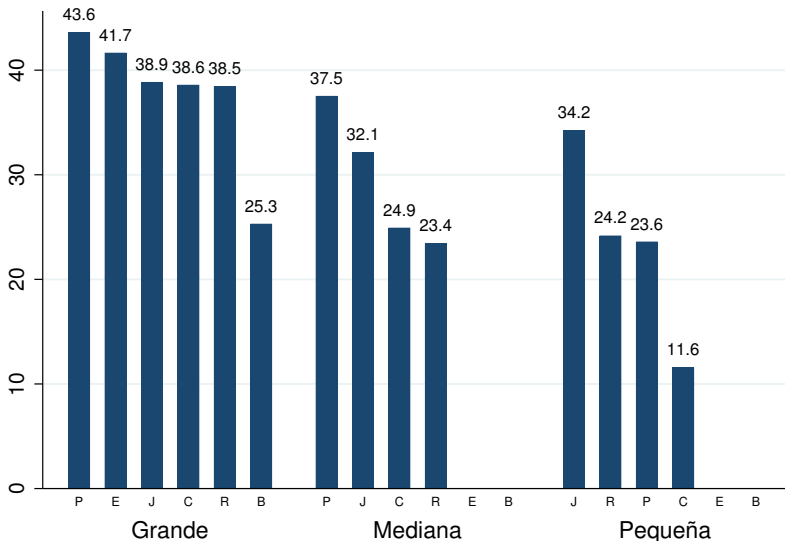


Fuente: Décima Encuesta de Innovación

Tasa de innovación por tamaño de Empresa y

sector económico de los seis sectores con mayor tasa de innovación (%)

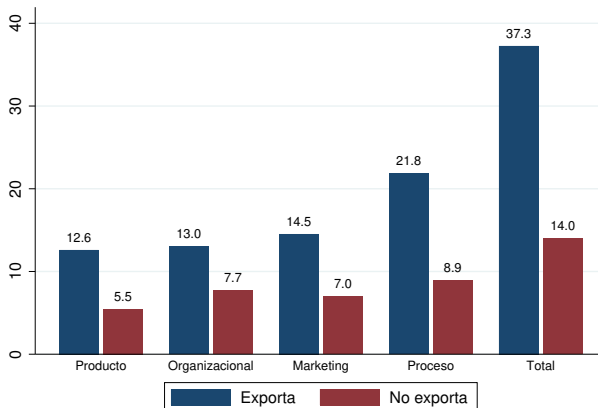
Se destacan las Grandes Empresas del sector Enseñanza (43.6%), Suministro de agua (41.7%), e Información y Comunicaciones (38.9%). De las Pequeñas Empresas, la mayor tasa de innovación está en el sector de Información y Comunicaciones.



Fuente: Décima Encuesta de Innovación

Actividad exportadora e innovación (%)

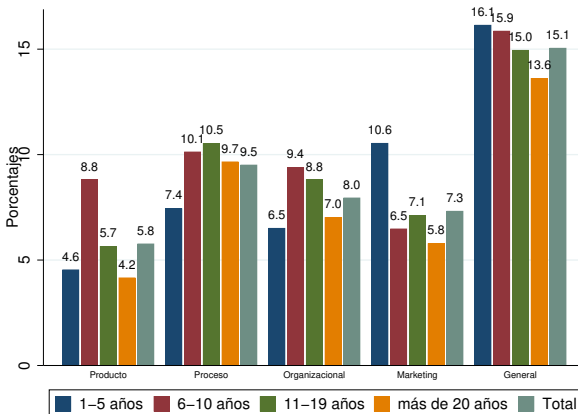
Se observa en todas las categorías de innovación, que aquellas empresas que exportaron, innovaron en una mayor proporción que aquellas que no, lo cual indica que el hecho de salir al mercado externo empuja a las firmas a llevar a cabo innovación, o bien, aquellas empresas que logran innovar son aquellas que finalmente logran salir a exportar a los mercados extranjeros.



Fuente: Décima Encuesta de Innovación (2015–2016)

Innovación según antigüedad de la empresa (%)

En ningún tipo de innovación se observa una correlación en particular. A nivel agregado se observa que a mayor edad de la firma menor es la proporción que innova.



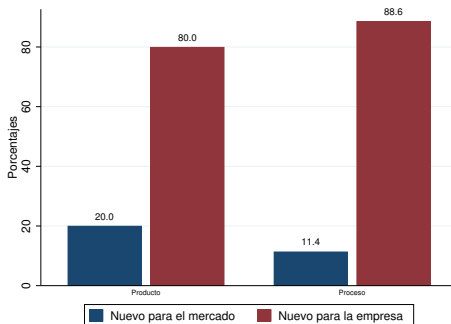
Fuente: Décima Encuesta de Innovación.

Grado de Novedad

Según tipo de Innovación (%)



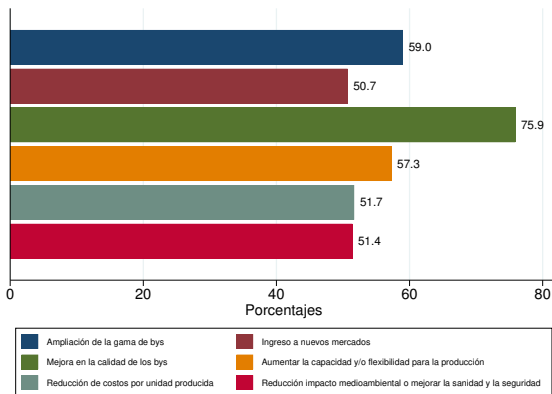
- ▶ Se observa que las innovaciones se presentan mayoritariamente como nuevas para la empresa que nuevas para el mercado.
- ▶ Por ende, existiría un fenómeno de adaptación en la tecnología utilizada por las empresas más que creación de nuevas tecnologías



Fuente: Décima Encuesta de Innovación.

Efectos de las innovaciones tecnológicas (%)

De acuerdo a lo señalado por las empresas, se observa con un rango de mayor importancia el efecto Mejora en la calidad de bienes y servicios (bys) (75.9%) seguido de ampliación de la gama de bienes y servicios (59%).

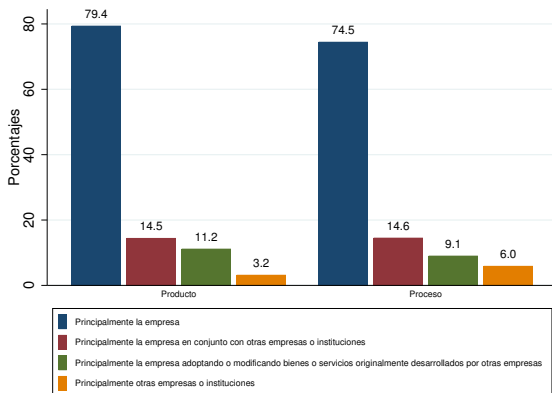


Fuente: Décima Encuesta de Innovación.

Desarrollo de innovación tecnológica

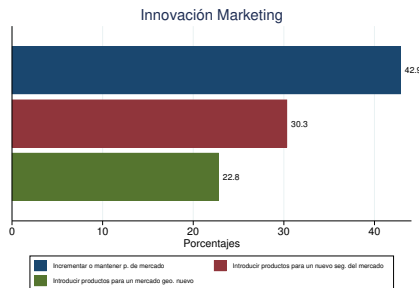
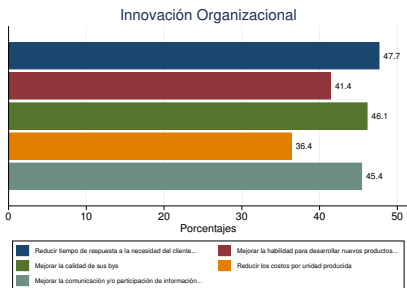
Según tipo de innovación (%)

- ▶ La innovación tecnológica se desarrolla principalmente in-house. El 79.4 % y el 74.5 % de las empresas que innovaron en producto o proceso, respectivamente, lo realizaron de esta forma.
- ▶ Sólo el 3.2 % de las empresas que innovaron en producto dice que estas innovaciones fueron realizadas principalmente por terceros, mientras que en innovación en proceso, el dato es de 6.0 %.



Efectos innovaciones no tecnológicas (%)

En innovación organizacional el efecto “Reducir tiempo de respuesta a la necesidad del cliente y/o proveedor” (47.7%) es el más preponderante, mientras que para innovación en marketing el “Incrementar o mantener la participación de mercado” (42.9%) es el efecto de mayor importancia.

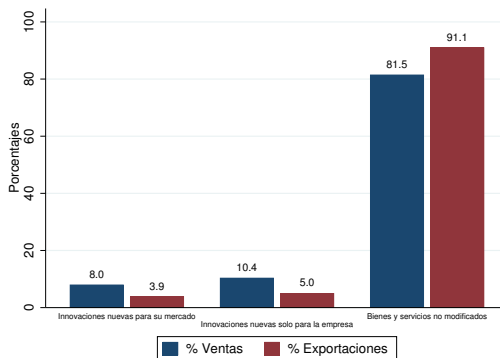


Fuente: Décima Encuesta de Innovación.

Importancia económica de las innovaciones de

producto sobre las ventas y exportaciones (% , 2016)

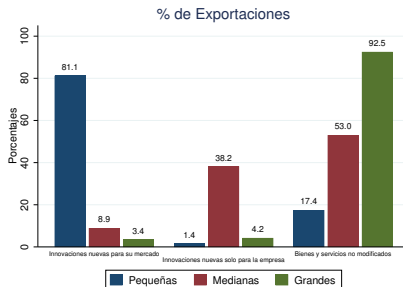
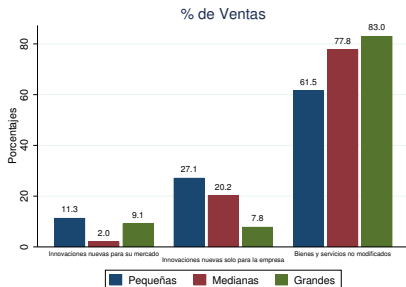
- ▶ Para el año 2016, sólo un 8 % y 3.9 % de las ventas y exportaciones de las empresas que innovan en producto, respectivamente, se atribuye a la producción de bienes y servicios nuevos para el mercado.
- ▶ Por otro lado, un 10.4 % y 5 % de las ventas y exportaciones de empresas que innovan en producto, se atribuye a innovaciones nuevas para la empresa; mientras que el 81 % y 91 % respectivamente se atribuyen a bienes y servicios no modificados.



Importancia económica de las innovaciones de

producto sobre las ventas y exportaciones, según tamaño (% , 2016)

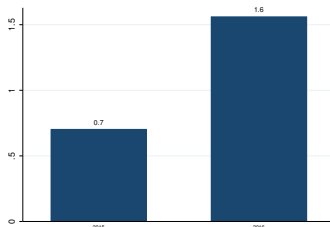
Se observa que son las firmas pequeñas las cuales atribuyen un mayor porcentaje de sus ventas y exportaciones a innovaciones nuevas para el mercado.



Fuente: Décima Encuesta de Innovación.

Innovación Social (%)

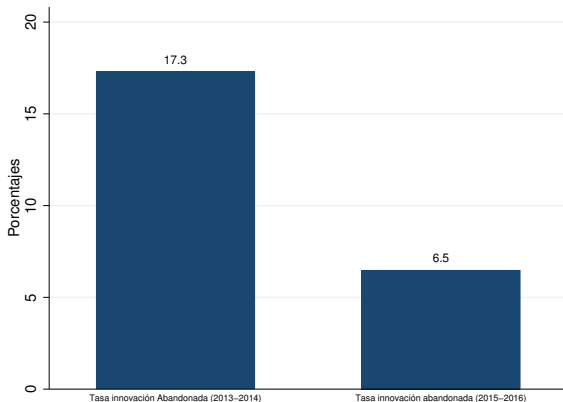
- ▶ Se entiende innovación social como el desarrollo novedoso mediante el cual se construye un proceso, producto, servicio o modelo con impacto cuantificable, que es más sustentable que lo existente, o que soluciona una problemática de interés público, y donde el valor generado es distribuido en la sociedad sin desmedro de la generación de beneficio privado. En la Décima encuesta se obtiene una tasa de 0.9% mientras que en la Novena encuesta existía una tasa de 0.54%.
- ▶ De las empresas que realizaron innovación social, se observa que en promedio destinaron un 0.7% y 1.6% de sus ventas para estas actividades en 2015 y 2016, respectivamente.



Fuente: Décima Encuesta de Innovación

Evolución Innovación “abandonada”(%)

Las innovaciones “abandonadas”, que hacen referencia a las actividades de innovación que no resultaron en innovación de producto, proceso, organizacional o marketing, disminuyeron en un 10.8 %.



Fuente: Décima Encuesta de Innovación.

Índice

1. Innovación en el mundo y en Chile
2. Resultados Derechos de propiedad intelectual
3. Actividades Innovativas
4. Obstáculos a la innovación
5. Información y cooperación
6. Solicitud y uso de programas públicos
7. Perspectiva en innovaciones futuras
8. Innovación en regiones

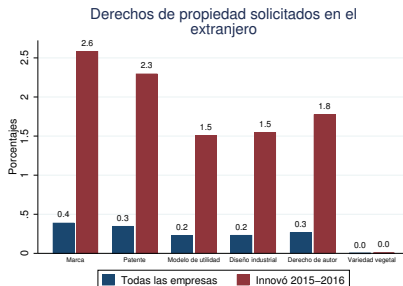
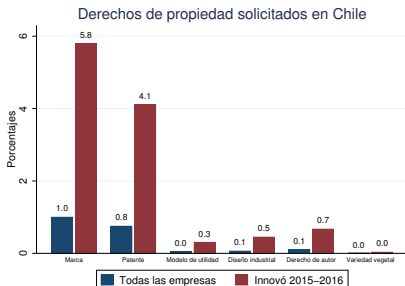


Solicitud de métodos de protección formal

para sus innovaciones (%)



- ▶ Tanto en Chile como en el extranjero, los derechos de propiedad más solicitados son a nivel de Marca, seguido por Patentes.
- ▶ Vemos en todos los casos diferencias positivas y a favor de aquellas empresas que innovaron en 2015-2016



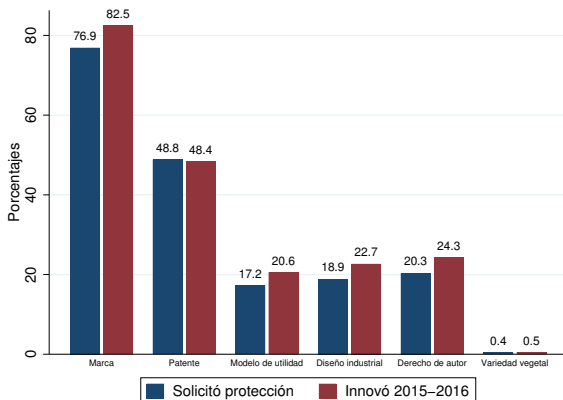
Fuente: Décima Encuesta de Innovación.

Importancia de los métodos de protección

(%) entre quienes solicitaron



- ▶ Un mayor porcentaje de empresas consideraron de alta o mediana importancia la marca como método de protección, seguido por patentes.
- ▶ De esta forma, las menos preferidas son variedad vegetal y modelo de utilidad.



Índice

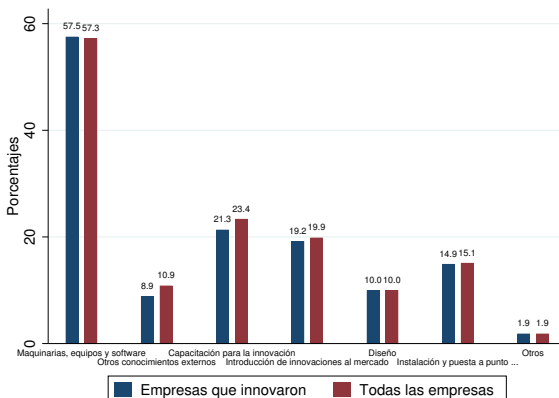
1. Innovación en el mundo y en Chile
2. Resultados Derechos de propiedad intelectual
- 3. Actividades Innovativas**
4. Obstáculos a la innovación
5. Información y cooperación
6. Solicitud y uso de programas públicos
7. Perspectiva en innovaciones futuras
8. Innovación en regiones



Empresas que realizaron actividades innovativas

Según tipo de actividad (%)

- ▶ Las actividades innovativas son todas aquellas actividades, incluidas la I+D, que conducen efectivamente o tienen por objetivo conducir a la introducción de innovaciones (fuente: Manual de Oslo, 2005, OCDE).
- ▶ Excluyendo la I+D del análisis, se destaca como la principal actividad la adquisición de Maquinaria, equipos y software.

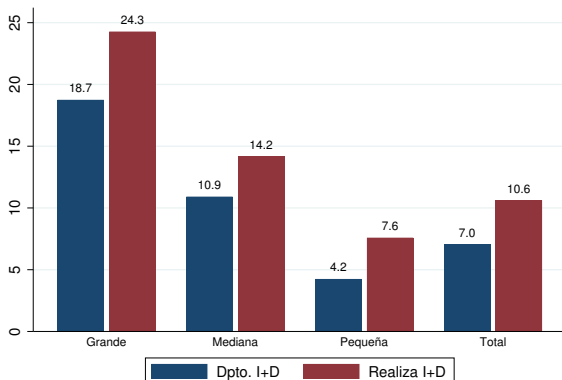


Empresas innovadoras que realizan I+D y tienen

Dpto. de I+D, según tamaño (%)



- ▶ De las empresas innovadoras, las Grandes son las que más realizan actividades I+D, alcanzando un 24.3%, mientras que el 18.7% de ellas tiene departamento de I+D.
- ▶ Por su parte, un 14.2% y 7.6%, de las empresas innovadoras medianas y pequeñas, respectivamente, realizan actividades I+D, mientras que un 10.9% y un 4.2% de manera respectiva, tienen incorporado un departamento de I+D.

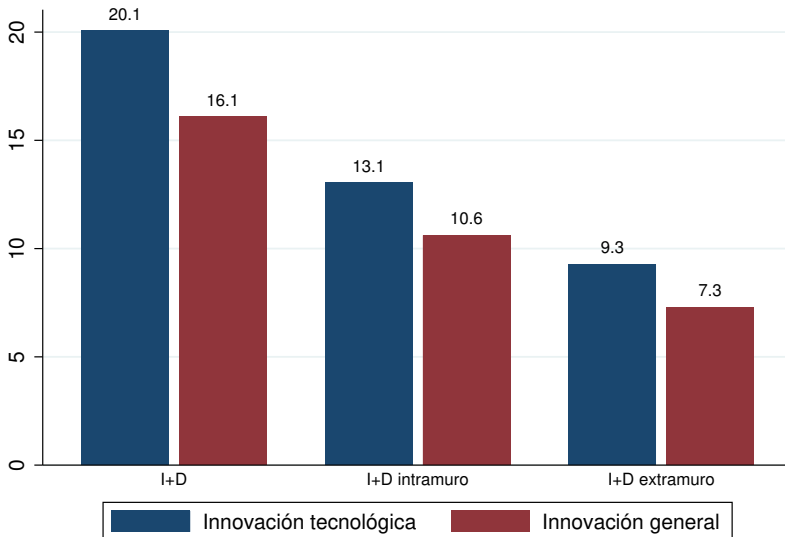


Fuente: Décima Encuesta de Innovación (2015–2016)

Empresas innovadoras que realizan I+D

interna versus externa (%)

Las actividades de I+D de las empresas que realizan innovaciones tecnológicas (Producto o Proceso) son en su mayoría realizadas dentro de la empresa.

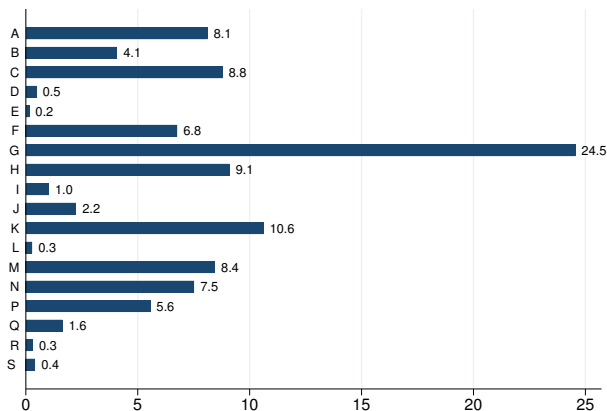


Fuente: Décima Encuesta de Innovación (2015–2016)

Gasto en actividades innovativas

Incluido I+D por sector económico (%)

En términos generales, considerando el promedio del 2015 y 2016 se observa que del total del gasto efectuado en actividades innovativas, el sector G es quien más gasta (24.5% del total del gasto) seguido del sector K con un 10.6%

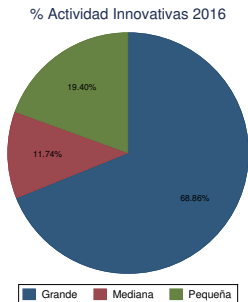
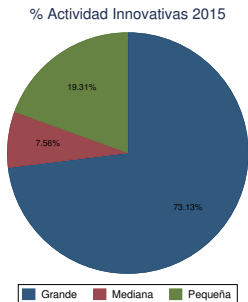


Fuente: Décima Encuesta de Innovación (2015-2016)

Gasto en actividades innovativas

Incluido I+D por tamaño (%)

Son las empresas grandes las que se llevan la gran mayoría de la torta, llegando a un 73.13 % del total durante el año 2015 y a un 60.86 % el año 2016. Por su parte, las empresas medianas y pequeñas alcanzaron un 7.56 % y un 19.31 % del total en el año 2015, y un 11.74 % y 10.4 % el año 2016.



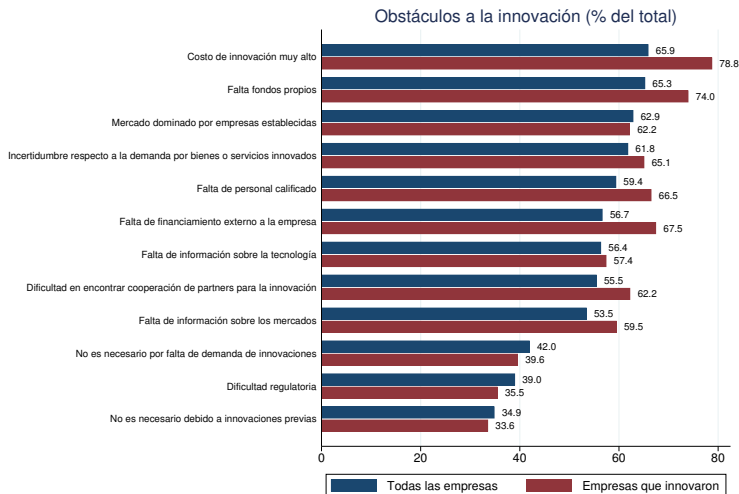
Fuente: Décima Encuesta de Innovación.

1. Innovación en el mundo y en Chile
2. Resultados Derechos de propiedad intelectual
3. Actividades Innovativas
- 4. Obstáculos a la innovación**
5. Información y cooperación
6. Solicitud y uso de programas públicos
7. Perspectiva en innovaciones futuras
8. Innovación en regiones



Obstáculos a la innovación 2015-2016 (%)

Para empresas que lograron innovar, se observa que la principal dificultad fue “Costo de innovación muy alto”, seguido por “Falta fondos propios”, y “Falta de financiamiento externo a la empresa”. Para el total de las empresas, los principales obstáculos son “Costo de innovación muy alto”, “Falta fondos propios”, y “Mercado dominado por empresas establecidas”.



Fuente: Décima Encuesta de Innovación

Índice

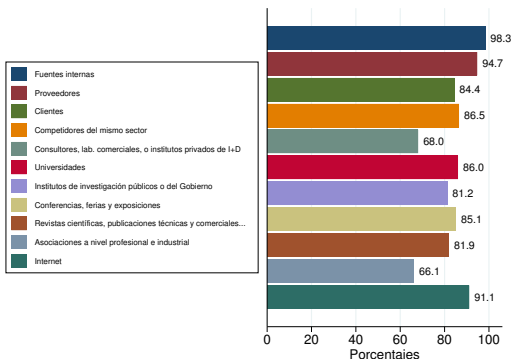
1. Innovación en el mundo y en Chile
2. Resultados Derechos de propiedad intelectual
3. Actividades Innovativas
4. Obstáculos a la innovación
- 5. Información y cooperación**
6. Solicitud y uso de programas públicos
7. Perspectiva en innovaciones futuras
8. Innovación en regiones



Importancia de las fuentes de información

utilizada en actividades innovativas (%)

- ▶ Las principales fuentes de información que utilizan las empresas para realizar las actividades innovativas proviene de “fuentes internas”, es decir, las ideas provenientes al interior de la empresa. En segundo lugar, se utilizan como fuentes de información los “proveedores”.
- ▶ Se observa que las empresas utilizan información principalmente de fuentes internas y fuentes de mercado (clientes y proveedores) por sobre las fuentes de instituciones que generan, difunden y transfieren conocimiento como son las consultoras, universidades e institutos de I+D.

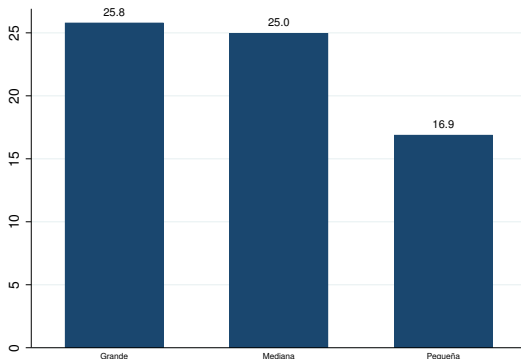


Empresas que realizan actividades innovativas

y efectuaron acciones de cooperación, por tamaño (%)



- ▶ En términos generales, el 19.3 % de empresas que innovan dice haber realizado alguna acción de cooperación.
- ▶ A su vez, para aquellas que innovan son las grandes empresas las que más cooperan con un 25.8 % seguido de las medianas con un 25.0 %.

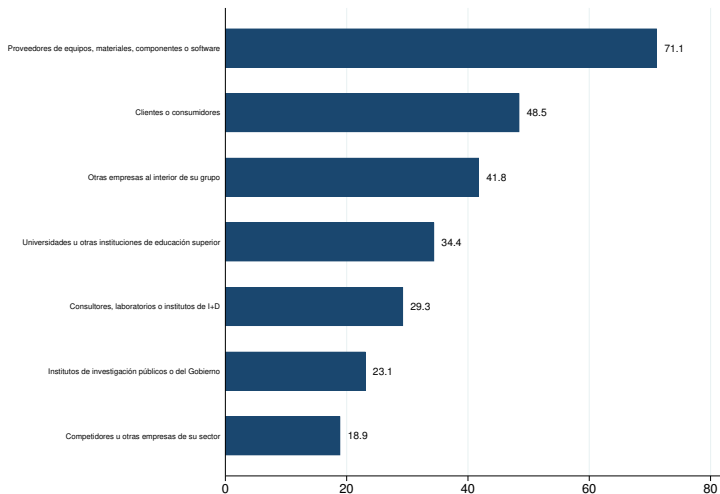


Fuente: Décima Encuesta de Innovación

Empresas que realizan actividades innovativas

y efectuaron acciones de cooperación, por tipo de cooperación (%)

- ▶ Se observa que un 71.1% de las empresas que coopera, lo hace con Proveedores de equipos, materiales componentes o software.
- ▶ Hay una baja cooperación (18.9%) entre las empresas y sus Competidores u otras empresas de su sector.



Fuente: Décima Encuesta de Innovación

Índice

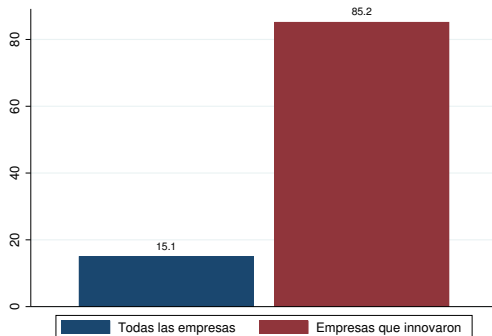
1. Innovación en el mundo y en Chile
2. Resultados Derechos de propiedad intelectual
3. Actividades Innovativas
4. Obstáculos a la innovación
5. Información y cooperación
6. Solicitud y uso de programas públicos
7. Perspectiva en innovaciones futuras
8. Innovación en regiones



Solicitud de financiamiento público para la innovación

(%)

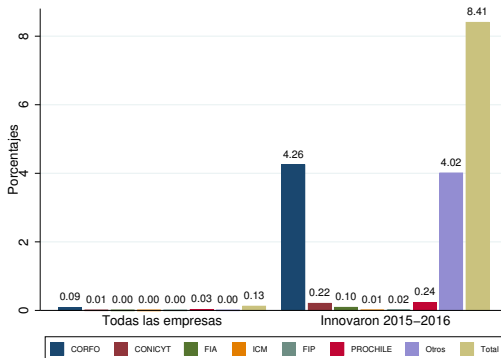
- ▶ De todas las empresas, un 15.1 % solicitó en los años 2015-2016 subsidios, créditos o beneficios tributarios de origen estatal para financiar sus actividades de innovación (independiente si obtuvieron o no el apoyo)
- ▶ Por otro lado, un 85.2 % de las empresas que innovaron, solicitaron alguno de estos instrumentos.



Fuente: Décima Encuesta de Innovación

Obtención de financiamiento público para la innovación (%)

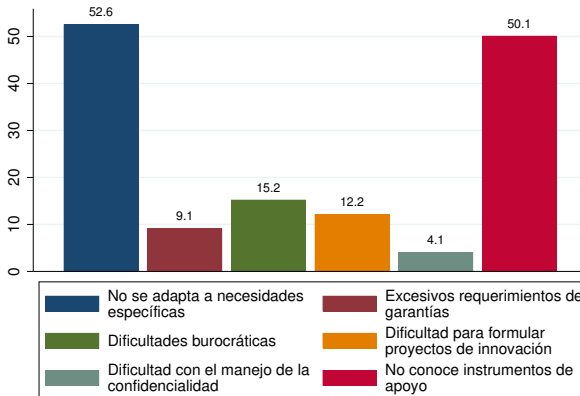
- ▶ Vemos que en general, un 8.41% de las empresas que innovaron obtuvieron financiamiento público para la innovación durante 2015-2016, los cuales en su mayoría fueron extraídos desde CORFO (4.26%), y desde otras fuentes como FIP, ProChile y otros (4.02%).
- ▶ Por otro lado, solo un 0.13% del total de empresas obtuvieron este tipo de apoyo durante 2015-2016.



Motivos por los cuales no solicitó financiamiento público

(%)

En caso de **no** haber solicitado o postulado a subsidios, créditos y beneficios tributarios, el mayor porcentaje de firmas establece que es porque no se adapta a necesidades específicas de actividad (52.6%) seguido de que no conoce instrumentos de apoyo (50.1%).

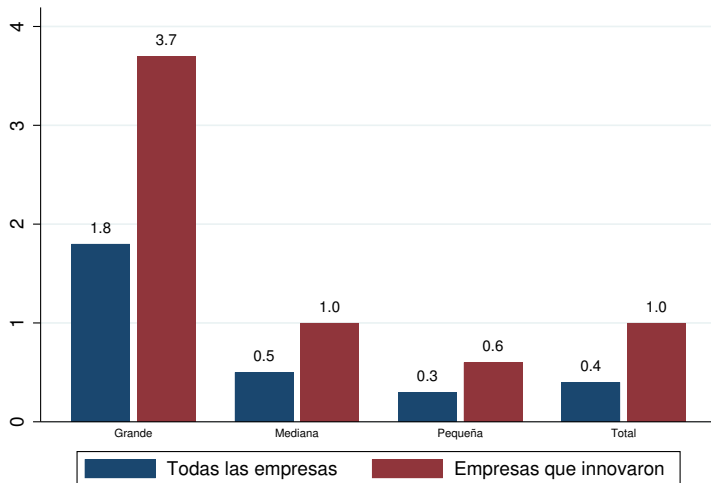


Fuente: Décima Encuesta de Innovación

Empresas postulantes a ley de incentivo tributario I+D

(%, 2013-2014)

Del total de empresas en el período 2013-2014, un 0.4% postuló al beneficio tributario, mientras que de las empresas que innovaron, un 1% realizó la postulación.

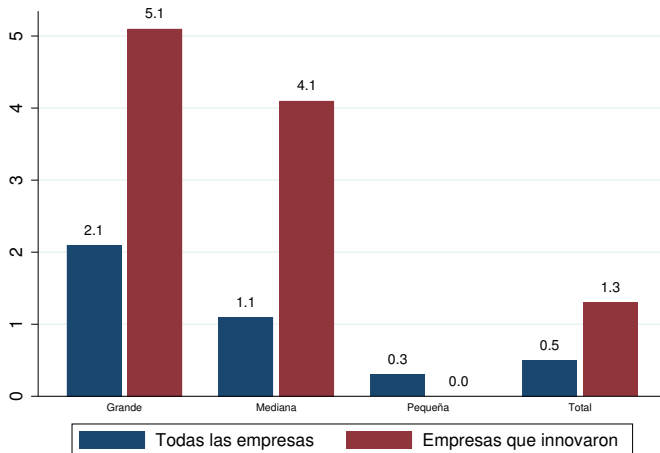


Fuente: Novena Encuesta de Innovación

Empresas postulantes a ley de incentivo tributario I+D

(%, 2015-2016)

- ▶ Del total de empresas en el período 2015-2016, un 0.5% postuló al beneficio tributario, mientras que de las empresas que innovaron en ese mismo período, un 1.3% realizó la postulación.
- ▶ Si desagregamos por tamaño, vemos que son las grandes empresas las que en mayor proporción postularon al beneficio tributario en cuanto a las empresas que innovaron. También se obtiene que las pequeñas empresas no realizaron innovación.

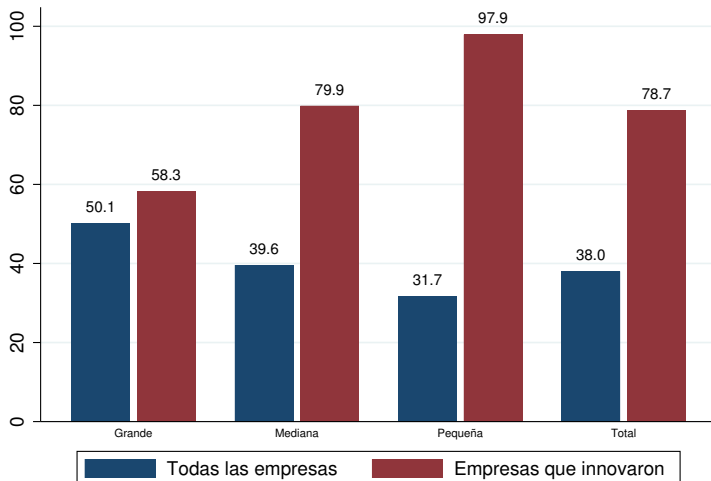


Fuente: Décima Encuesta de Innovación

Empresas que se acogen al beneficio tributario

en base a las que postularon (% , 2013-2014)

De la totalidad de empresas que postularon en 2013-2014, un 38 % logró acogerse al beneficio tributario a la I+D, mientras que de las empresas que innovaron en ese período, un 78.8 % se adjudicó el instrumento.



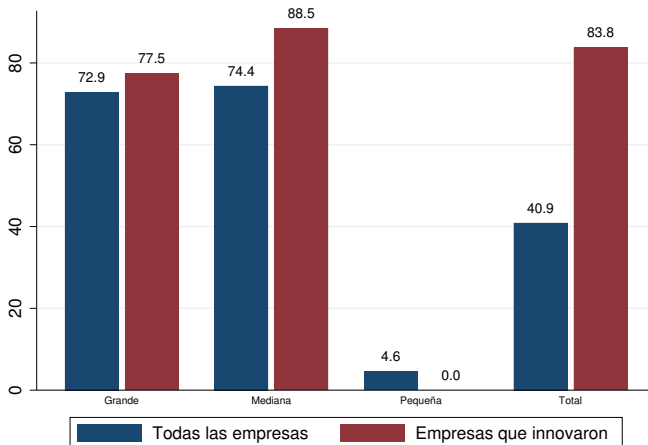
Fuente: Novena Encuesta de Innovación

Empresas que se acogen al beneficio tributario

en base a las que postularon (% , 2015-2016)



- ▶ De la totalidad de empresas que postularon en este período, un 40.9% logró acogerse al beneficio tributario a la I+D, mientras que de las empresas que innovaron en 2015-2016, un 83.8% se adjudicó el instrumento.
- ▶ Si desagregamos por tamaño, de las empresas grandes que postularon, un 72.9% se acoge a la ley, mientras que de las medianas y pequeñas, se adjudican un 74.4% y 4.6%, respectivamente.



Índice

1. Innovación en el mundo y en Chile
2. Resultados Derechos de propiedad intelectual
3. Actividades Innovativas
4. Obstáculos a la innovación
5. Información y cooperación
6. Solicitud y uso de programas públicos
7. Perspectiva en innovaciones futuras
8. Innovación en regiones

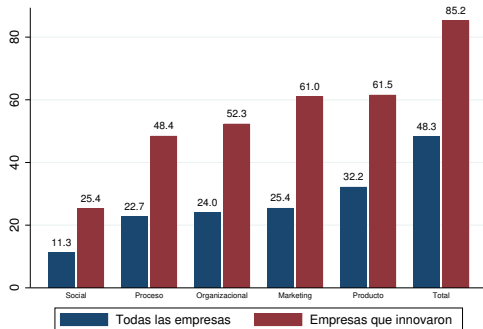


Perspectivas de innovación en los próximos dos años

(%)



- ▶ Del total de empresas, un 48.3 % planea innovar en los próximos dos años, mientras que de aquellas que ya innovan lo hace un 85.2 %.
- ▶ Innovación en producto seguido de innovación en marketing son los tipos de innovación que las empresas planean en mayor porcentaje seguir haciendo en los dos años venideros.



Fuente: Décima Encuesta de Innovación

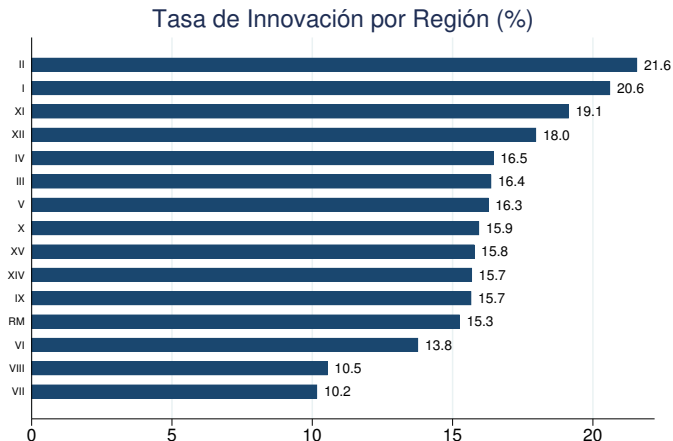
Índice

1. Innovación en el mundo y en Chile
2. Resultados Derechos de propiedad intelectual
3. Actividades Innovativas
4. Obstáculos a la innovación
5. Información y cooperación
6. Solicitud y uso de programas públicos
7. Perspectiva en innovaciones futuras
8. Innovación en regiones



Tasa innovación según región (%)

- ▶ Aquellas empresas pertenecientes a las regiones II, I y XI son las que presentan mayor tasa de innovación (21.6 % ; 20.6 % y 19.1 %, respectivamente)



Fuente: Décima Encuesta de Innovación

Tasa innovación según tipo y región (%)

Se puede observar que en las regiones II y XI es mayor la innovación tecnológica, mientras que en la I región, es mayor la innovación no tecnológica.

Region		Producto	Proceso	Tecnológica			No tecnológica	Innovación general
				Subtotal	Organizacional	Marketing	Subtotal	
I	R. de Tarapacá	3,8%	8,5%	8,5%	12,6%	8,9%	19,1%	20,6%
II	R. de Antofagasta	10,4%	18,2%	18,6%	11,9%	13,5%	14,8%	21,6%
III	R. de Atacama	6,9%	3,6%	9,5%	12,6%	6,7%	15,7%	16,4%
IV	R. de Coquimbo	10,6%	10,0%	14,1%	6,6%	7,7%	8,6%	16,5%
V	R. de Valparaíso	4,8%	12,2%	13,6%	10,7%	6,4%	12,5%	16,3%
VI	R. del Libertador General Bernardo O'Higgins	4,1%	9,2%	11,6%	7,2%	4,0%	7,3%	13,8%
VII	R. del Maule	4,4%	4,8%	5,8%	7,4%	4,5%	8,4%	10,2%
VIII	R. del Biobío	4,1%	8,4%	9,5%	6,4%	6,5%	7,6%	10,5%
IX	R. de La Araucanía	5,6%	10,9%	13,7%	10,2%	7,9%	11,0%	15,7%
X	R. de Los Lagos	6,7%	11,9%	13,2%	8,9%	8,9%	11,3%	15,9%
XI	R. de Aysén	7,2%	14,0%	16,5%	8,2%	7,4%	9,5%	19,1%
XII	R. de Magallanes y de La Antártica Chilena	12,5%	9,0%	13,0%	8,5%	7,3%	10,9%	18,0%
XIII	R. Metropolitana de Santiago	5,9%	9,1%	10,8%	7,2%	7,5%	11,3%	15,3%
XIV	R. de Los Ríos	2,0%	6,1%	7,7%	7,4%	9,8%	13,9%	15,7%
XV	R. de Arica y Parinacota	5,1%	11,0%	14,6%	4,5%	5,9%	7,8%	15,8%

Gasto en actividades innovativas

según región de ejecución (%)

Se observa que el 51,32% del gasto en actividades innovativas se ejecutó en la Región Metropolitana durante los años 2015-2016. Lo sigue la región de Valparaíso con un 9,26%.

Region		%
I	R. de Tarapacá	0,97 %
II	R. de Antofagasta	3,84 %
III	R. de Atacama	1,25 %
IV	R. de Coquimbo	2,94 %
V	R. de Valparaíso	9,26 %
VI	R. del Libertador General Bernardo O´Higgins	4,50 %
VII	R. del Maule	3,54 %
VIII	R. del Biobío	6,68 %
IX	R. de La Araucanía	6,53 %
X	R. de Los Lagos	3,45 %
XI	R. de Aysén	0,50 %
XII	R. de Magallanes y de La Antártica Chilena	1,51 %
XIII	R. Metropolitana de Santiago	51,32 %
XIV	R. de Los Ríos	1,12 %
XV	R. de Arica y Parinacota	2,59 %

Ley incentivo tributario en I+D

postula y acoge según Región (%)

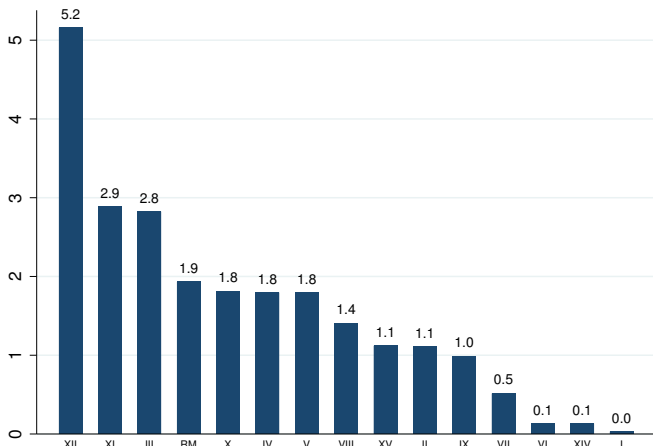
Las regiones en donde más empresas postularon al beneficio tributario -en porcentaje- corresponde a la VI y IX. Sin embargo, en estas mismas regiones las empresas que se acogen a dicho beneficio en base a las que postularon alcanzan un 2,2% y 3,4% respectivamente. Por otro lado, en las regiones IV y VIII se acogen en un 100% las empresas que postularon.

Region	Postula	Acoge
I R, de Tarapacá	0,9%	0,0%
II R, de Antofagasta	0,3%	47,5%
III R, de Atacama	0,0%	0,0%
IV R, de Coquimbo	0,1%	100,0%
V R, de Valparaíso	0,4%	90,0%
VI R, del Libertador General Bernardo O´Higgins	3,4%	2,2%
VII R, del Maule	0,1%	51,2%
VIII R, del Biobío	0,1%	100,0%
IX R, de La Araucanía	1,6%	3,4%
X R, de Los Lagos	0,5%	87,8%
XI R, de Aysén	0,0%	0,0%
XII R, de Magallanes y de La Antártica Chilena	0,9%	0,0%
XIII R, Metropolitana de Santiago	0,3%	78,7%
XIV R, de Los Ríos	0%	0%
XV R, de Arica y Parinacota	0%	0%

Solicitud de financiamiento público para

actividades innovativas por región (%)

La región en donde más se solicitó financiamiento público para la innovación entre 2015-2016 fue la XII con un 5.2%, seguida de la XI con un 2.9%.

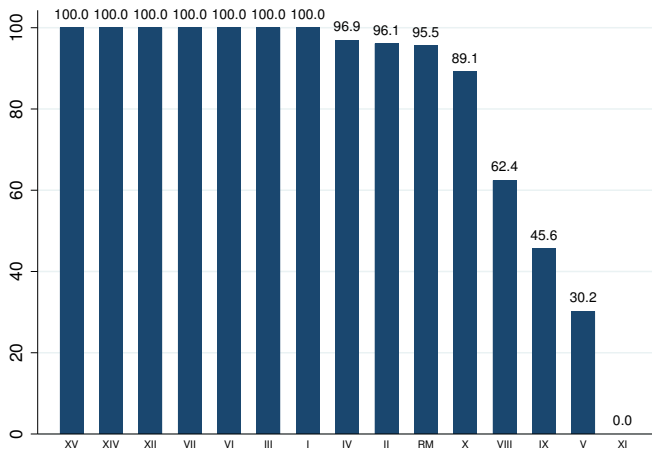


Fuente: Décima Encuesta de Innovación

Obtención de financiamiento público para

actividades innovativas por región (%)

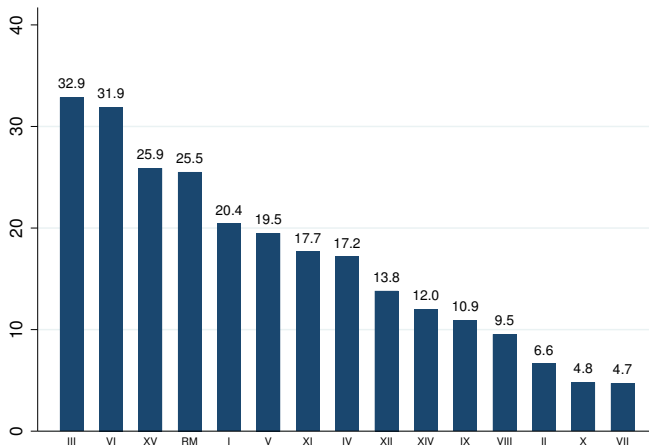
Con respecto a la obtención de financiamiento (dado que las regiones lo solicitaron), se obtuvo en un 100% los recursos para las regiones XV, XIV, XII, VII, VI, III y I.



Fuente: Décima Encuesta de Innovación

Acciones de cooperación según región (%)

Del total de empresas, las regiones cuya tasa de cooperación es mayor en actividades innovativas corresponden a la III región de Atacama (32.9%) y VI región del Libertador General Bernardo O'Higgins (31.9%).



Fuente: Décima Encuesta de Innovación

GRACIAS