



Dinámica Empresarial

Brechas regionales y sectoriales de las pymes en Chile

Periodo 2005-2014

Unidad de Estudios
Febrero 2016

Pamela Arellano

parellano@economia.cl

Eduardo Jimenez

ejimenez@economia.cl

Resumen: El presente informe realiza una actualización de las principales estadísticas de dinámica empresarial en nuestro país para el periodo 2005-2014, como el tamaño al nacer y al morir, las tasas de supervivencia de las empresas nuevas y las matrices de transición por tamaño en cada región y sector del país, permitiendo evaluar el desempeño relativo de las empresas. Se incluye para cada una de las regiones, las tasas de creación y destrucción de empresas sectoriales según tamaño, lo que constituye un nivel de desagregación mayor al de estudios previos.

Tabla de Contenidos

Resumen ejecutivo.....	3
1. Revisión de la literatura.....	5
2. Estadísticas descriptivas al nacer y al morir.....	8
<i>Tasa de supervivencia de empresas nuevas</i>	15
3. Dinámica de Empresas.....	19
4. Estadísticas regionales.....	23
5. Estadísticas por sector económico.....	25
6. Estadísticas por sector económico y región.....	30
7. Bibliografía.....	33
Anexo 1: Distribución anual de las empresas.....	36
Anexo 2: Matrices de transición para 1995-2001, 1999-2006 y 2005-2012.....	39
Anexo 3: Matrices de transición de tamaño para cada región.....	41
Anexo 4: Matrices de transición de tamaño para cada sector.....	46
Anexo 5: Desempeño regional de las empresas según tamaño.....	52
Anexo 6: Desempeño sectorial de las empresas según tamaño.....	56
Anexo 7: Tasas de nacimiento y muerte regional según tamaño.....	58

Resumen ejecutivo

El presente estudio entrega información actualizada de tasas de creación y destrucción de empresas, tasas de crecimiento y otras variables de dinámica empresarial según región, sector y tamaño con datos para el periodo 2005-2014. Algunos resultados son:

- **Empresas nacen pequeñas:** más de tres-cuartas partes de las empresas que nacen lo hace como microempresa.
- **Microempresas son las más dinámicas:** la tasa de creación de las microempresas es de 14,5% y la de destrucción de éstas es de 11,3%. A pesar de que son las que más mueren, son las que presentan una mayor tasa de creación neta (3,2%).
- **Años de supervivencia:** el 15,2% de las microempresas muere al primer año de vida, un 14,8% muere al segundo y 9,4% al tercer año. Es decir, un 60,6% de las microempresas sobrevive al "Valle de la Muerte". Esta cifra en el caso de las pequeñas es un 81,6%, en las medianas 90,1% y en las grandes 93,7%. Sólo un 40,9% de las microempresas vive al menos 7 años.
- **Sensibilidad al ciclo:** La tasa de creación neta de empresas muestra una alta correlación con el crecimiento del PIB. En 2013, la tasa de creación neta fue 0,4%, la cual alcanzó su máximo en el 2006 con un 3,6%.
- **Escaso crecimiento:** Del total de microempresas, sólo un 5,9% pasa a la siguiente categoría de tamaño en el periodo 2007-2014, un 41,5% se mantiene como microempresa, un 5,4% se vuelve inactiva o sin ventas y un 47,2% muere.
- **Tasas de crecimiento:** las regiones que tienen las mayores tasas de empresas que crecen de tamaño son la región Metropolitana (7,2%), la región de Magallanes (6,6%) y la región de Antofagasta (6,5%). Por su parte, los sectores con mayores tasas son actividades inmobiliarias, empresariales y de alquiler (15,6%), servicios sociales (12,3%) y otras actividades de servicios (12%).
- **Tasas de muerte:** las regiones con mayores tasas de mortalidad en 2007-2014 son Tarapacá (50,5% muere) y Antofagasta (47,7%). Las regiones con menores tasas de muerte de empresas son Maule (36,9%), Libertador General Bernardo O'Higgins (38,8%) y Los Lagos (39,7%). Según el análisis sectorial, los sectores con mayores tasas de muerte de empresas son Transporte (48,4%), Comercio (47,6%) y Hoteles y Restaurantes (46,3%).

Introducción

Este documento corresponde a la segunda edición del estudio “Dinámica Empresarial: Brechas regionales y sectoriales de las pymes en Chile” y tiene por objetivo estudiar el dinamismo de las empresas del país utilizando datos de panel provenientes del directorio de contribuyentes de primera categoría del Servicio de Impuestos Internos (SII) para los años 2005-2014. Asimismo, se busca actualizar y complementar la evidencia mostrada en dos estudios previos. El primero llamado “PYME en Chile: Nace, crece y muere”, elaborado por FUNDES el 2003 para el periodo 1995-2011, y el segundo llamado “La Dinámica Empresarial en Chile” elaborado por el Ministerio de Economía, FUNDES e INTELIS el año 2008 para el periodo 1999-2006.

Este trabajo estudia el comportamiento de las empresas formales a lo largo del tiempo, su tasa de nacimiento, muerte y evolución en el tiempo, pudiendo observar el impacto del ciclo económico en el desarrollo de empresas y en el dinamismo de su creación. De esta forma se confirma que en cada año entran nuevos competidores al mercado, sobreviviendo sólo una fracción y esta tasa de sobrevivencia mejora con el tamaño de las empresas. Como está ampliamente documentado en la literatura, la reasignación de recursos, entrada y salida de firmas, permite aumentar la eficiencia de la matriz productiva, mejorar la competitividad e impulsar la innovación en las empresas; proceso conocido como “destrucción creativa”. Sin embargo, existen barreras a la entrada y obstáculos a su desarrollo que pueden provocar distorsiones y tener como resultado que no siempre las mejores empresas son quienes sobreviven y logran tener éxito. De ahí que sea relevante que las políticas públicas faciliten el emprendimiento, el reemprendimiento y el cierre rápido de empresas no rentables.

Los resultados de este estudio muestran que durante el periodo 2005-2014, no existen grandes cambios en las tasas de creación y muerte de empresas. De hecho, la creación bruta se ha mantenido prácticamente inalterada en los últimos 4 años y la de muerte de empresas ha tenido un aumento leve pero sostenido en el mismo periodo. Esto ha resultado en que la tasa neta de creación de empresas del último año del periodo analizado sea de las más bajas en cada uno de los estratos de tamaño de empresa. Por otro lado, los datos para Chile resultan similares a los registrados por la evidencia empírica internacional en el sentido de que, se constata nuevamente que las microempresas son las que presentan mayores tasas de creación y destrucción, siendo las más dinámicas de la economía. Asimismo, son las que presentan las menores tasas de supervivencia y crecimiento. Finalmente, se observa una tendencia persistente hacia una matriz productiva con empresas más grandes. En efecto, entre 1999 y 2014, la proporción de empresas de menor tamaño ha ido sostenidamente bajando, si bien representan la gran mayoría de las empresas del país. Esto podría estar reflejando que las empresas están alcanzando más rápido una escala mayor, lo que puede ser resultado de mayor acceso a financiamiento, entre otras cosas.

La estructura de este trabajo es la siguiente: Tras esta breve introducción se presentan en primer lugar, los antecedentes generales sobre dinámica empresarial, y se exponen los principales hechos estilizados y literatura relacionada al tema. En la segunda sección, incluye las principales estadísticas descriptivas al nacer y al morir, señalando las tasas de supervivencia de las empresas nuevas. Luego, en la tercera sección, se presenta las matrices de transición en la distribución de tamaño de las empresas, de las cuales se desprenden las tasas de crecimiento, la proporción de empresas que se mantiene y aquellas que presentan una disminución en las ventas entre los años 2005 y 2014. Por último, se presenta un completo anexo estadístico con las cifras a nivel nacional, regional y por sector económico.

1. Revisión de la literatura

Los estudios económicos modernos, desde sus inicios se han abocado a entender el comportamiento de las firmas y sus resultados han generado un gran interés, sobre todo porque entender la dinámica empresarial permite establecer políticas que favorezcan y con ella, beneficien a toda la población. En efecto, Joseph Schumpeter¹, ya a principios de 1900, introdujo el concepto de destrucción creativa, el cual corresponde al “proceso de transformación industrial que incesantemente revoluciona la estructura económica desde adentro, incesantemente destruyendo lo antiguo, incesantemente creando algo nuevo”.

Este proceso de creación y destrucción de empresas, puede llevar a un mayor nivel de eficiencia en la economía, y como concluyen Bartelsman, Scarpetta y Schivardi (2005), la reasignación de recursos, entrada y salida de firmas, contribuye a aumentar la productividad agregada. En el mismo documento, pero a nivel empírico, se encuentra que en economías desarrolladas, particularmente en EE.UU., las firmas entrantes que sobreviven, se expanden más rápido que en otras economías, mientras que las menos productivas deciden terminar sus operaciones más rápido.

Junto con lo anterior, en los países de la OCDE se han observado importantes diferencias en la edad y tasas de crecimiento de las empresas pequeñas. Estas diferencias indican que existe un mayor nivel de experimentación en algunos países, reflejando la habilidad de las economías en canalizar sus recursos a las firmas más productivas. Andrews, Criscuolo, Gal y Menon (2015), buscan medir la eficiencia en la asignación de recursos en estos países, a través de indicadores que logren entender en qué medida las

¹ Schumpeter, Joseph A. (1942). *Capitalism, Socialism and Democracy*. London: Routledge. pp. 82–83

empresas más grandes son las productivas (eficiencia estática de la asignación de recursos) y el flujo de los recursos a las más innovadoras (eficiencia dinámica de la asignación de recursos).

Respecto a la heterogeneidad en tamaños y las distintas tasas de crecimiento, se ha desarrollado una amplia literatura. Cabral (1995), por ejemplo, ofrece una explicación para la relación negativa entre el tamaño de la empresa y su tasa de crecimiento donde la combinación de costos hundidos al momento de iniciar una empresa y la alta incertidumbre en la viabilidad del negocio, presiona a los nuevos entrantes a invertir gradualmente y, si son exitosos, se expanden rápidamente. Además, la existencia de restricciones financieras también puede empujar a las firmas a empezar pequeñas y expandirse una vez se han establecido en el mercado (Cabral y Mata, 2003)

Jovanovic y MacDonald (1994) explican el crecimiento de las firmas en el tiempo a través de un modelo donde todas las firmas nuevas usan la misma tecnología y mientras avanzan el tiempo, nuevas tecnologías van emergiendo, ofreciendo menores costos por unidad pero necesitando un mayor nivel de producción por firma. Es por esto, que en dicho modelo, el cambiar a una nueva tecnología genera una dinámica en las empresas, donde las pocas firmas que la implementan, obtienen una producción a mayor escala, logrando sobrevivir.

Adicionalmente a los modelos antes mencionados, existe una gran diversidad de trabajos que abordan la dinámica de las empresas desde distintas perspectivas². Pero además de éstos ha habido un gran desarrollo de trabajos empíricos, analizando este comportamiento de las firmas a nivel de microdatos.

Uno de los estudios con mayor impacto corresponde a Bartelsman, Haltiwanger y Scarpetta (2013) sobre heterogeneidad y productividad de empresas. Los autores encuentran que existe una asignación ineficiente de recursos a lo largo de las empresas, con efectos negativos a nivel agregado. Además, muestran que la distribución de la productividad y el tamaño de las empresas están altamente relacionados a nivel intra-industria, variando fuertemente entre países. En efecto, en las economías más avanzadas se observa una relación tamaño-productividad más fuerte.

Junto con estos hallazgos, también se ha encontrado que mercados geográficamente pequeños y con una demanda inclinada hacia productos de consumo más simples, lleva naturalmente a tamaños de empresas más pequeñas y con niveles de concentración más altos, tal como lo señala Tybout (2000).

² Jovanovic 1982 y Hopenhayn, 1992 sobre Passive Learning model. Ericson and Pakes (1995) desarrollaron el modelo de Active Learning. Jovanovic y MacDonald (1994) sobre adopción tecnológica. Cooper et al. (1997) en la línea de los modelos Vintage de cambio tecnológico.

Dentro de los principales hallazgos estilizados respecto al tamaño de las firmas, su demografía y churning³, se ha encontrado que:

1. Las empresas pequeñas constituyen la mayoría de las firmas, pero su relevancia es sustancialmente menor en términos de empleo y ventas, Davis et al. (1996). La distribución del tamaño de las empresas difiere entre países de forma sistemática, manteniendo las diferencias incluso a nivel de sectores, Pagano y Schivardi (2003).
2. La probabilidad de supervivencia tiende a incrementarse con el tamaño de la firma; pero condicionado a su sobrevivencia, la tasa de crecimiento de las firmas decrece con el tamaño, Evans (1987a, b) y Dunne et al. (1988, 1989).
3. Para cualquier tamaño de las firmas, la tasa de crecimiento es menor mientras más antigua la empresa, pero su tasa de sobrevivencia es mayor.
4. Hay importantes componentes sectoriales respecto al tamaño de las firmas, probablemente relacionadas a factores tecnológicos, donde en particular, empresas del sector manufacturero tienden a ser más grandes que empresas de servicios, Kumar et al. (1999).
5. El número de productores en un mercado dado tiende a aumentar hasta llegar a un peak, para luego caer a un nivel menor. La tasa de entrada tiende a ser mayor en industrias nuevas pero tiende a caer en industrias maduras, Keppler and Graddy (1990), Geroski (1995), Hovarth et al. (2001).

Adicionalmente, en estos estudios se presentan resultados que dimensionan la dinámica de empresas, ya sea a nivel de país o industria; por ejemplo, en Bartelsman, Haltiwanger y Scarpetta (2005), muestran que en los países de la OCDE, alrededor de un 20% de las firmas entran y salen cada año⁴ y sólo entre un 40% y 50% de las empresas que entran en un año logran superar los siete años de vida. Además, para la mayor parte de los países analizados, las nuevas entrantes tienen un tamaño promedio de entre un 40% y un 60% comparado con las firmas más antiguas.

Meeham y Zheng (2015) estudian la dinámica empresarial de Nueva Zelanda, encontrando que la tasa de supervivencia al primer año de las empresas más pequeñas es 4 puntos porcentuales menores que las empresas medianas⁵. Además, esta diferencia

³ Churning o turbulencia, corresponde al fenómeno donde la reasignación de productos e insumos entre empresas cambia según las características de la industria y de la misma empresa. Por ejemplo, en empresas que pertenecen a sectores afines o similares o empresas que son jóvenes y pequeñas, la reasignación tiende a ser más alta que en el caso contrario.

⁴ Otros estudios sugieren que cerca de 10 a 15% de las empresas son creadas o cerradas cada año tanto en las economías industrializadas como en las emergentes (Caves, 1998; Bartelsman y Doms, 2000).

⁵ Se considera una empresa mediana a aquella que tiene entre 20 y 50 trabajadores contratados.

aumenta a 16 puntos porcentuales después de 9 años (31% versus 46%), corroborando que las más pequeñas tienen una menor tasa de sobrevivencia.

Anyadike-Danes y Hart (2015) realizan un estudio de cohorte para las empresas británicas nacidas en 1998, observando que el 90% de las firmas muere luego de 15 años. Junto con lo anterior, aquellas que logran sobrevivir este periodo, mantienen una alta tasa de riesgo de muerte, alcanzando un 10%, para las empresas más pequeñas⁶, donde esta tasa es el doble que para el resto de las empresas. Junto con lo anterior, se observa que muy pocas empresas han aumentado de tamaño luego de 15 años, y del grupo de firmas que lo logra, la mayoría nace pequeña, teniendo altas tasas de crecimiento en sus primeros 5 años. En resumen, este trabajo encuentra que los primeros 5 años son claves, donde una alta tasa de empresas muere y un pequeño grupo logra tener altas tasas de crecimiento.

Respecto a la evolución de la productividad, Hsieh y Klenow (2012) encuentran que plantas de 35 años de edad, son en promedio 9 veces más productivas de lo que eran al momento de nacer. Evidencia similar ha encontrado Cabral y Mata (2003) para firmas en Portugal, indicando que la mayoría de las firmas entrantes tienen menores niveles de productividad comparado con las más antiguas, donde las más productivas logran sobrevivir para converger a los niveles promedio de productividad.

El observar el avance internacional respecto de la dinámica de empresas nos invita a realizar un análisis de la situación de Chile, para así evaluar qué ha ido sucediendo en el tiempo con la dinámica de nuestras empresas, especialmente considerando los esfuerzos públicos como instrumentos de política y de fomento productivo destinados al apoyo de las empresas de menor tamaño en todas sus etapas del ciclo de vida.

2. Estadísticas descriptivas al nacer y al morir

En esta sección se muestra la distribución por tamaño en términos generales junto con las diferencias existentes en dos momentos relevantes del ciclo de vida de una empresa: al nacer y al morir. Tal como se aprecia en el siguiente cuadro, el cambio más significativo que se ha presenciado en la distribución según tamaño, es el aumento de las pequeñas empresas en desmedro de las microempresas⁷, estabilizándose a partir del año 2013.

⁶ En este estudio, las empresas más pequeñas corresponde a aquellas con 5 o menos trabajadores.

⁷ Para mayor información acerca de la distribución por tamaño y sector, revisar el siguiente boletín: <http://www.economia.gob.cl/2014/06/23/boletin-empresas-en-chile-por-tamano-y-sector-2005-2012.htm>

Cuadro 1: Distribución anual según tamaño
(Periodo 2005-2014)

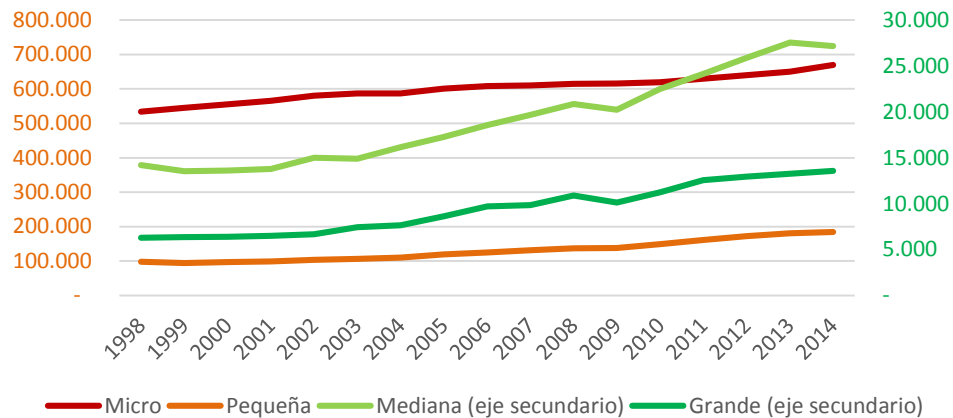
Tamaño	Inactiva	Micro	Pequeña	Mediana	Grande	Total
1998	17.2%	67.7%	12.5%	1.8%	0.8%	788,734
1999	17.1%	68.5%	11.9%	1.7%	0.8%	795,967
2000	15.8%	69.4%	12.2%	1.7%	0.8%	800,523
2001	15.5%	69.7%	12.2%	1.7%	0.8%	811,843
2002	15.4%	69.7%	12.4%	1.8%	0.8%	833,420
2003	13.4%	71.0%	12.9%	1.8%	0.9%	826,941
2004	15.0%	69.1%	13.0%	1.9%	0.9%	849,660
2005	13.5%	69.6%	13.9%	2.0%	1.0%	863,114
2006	13.7%	68.9%	14.2%	2.1%	1.1%	883,211
2007	13.8%	68.2%	14.7%	2.2%	1.1%	895,094
2008	13.6%	67.8%	15.1%	2.3%	1.2%	907,237
2009	14.8%	66.9%	15.0%	2.2%	1.1%	920,383
2010	14.5%	66.0%	15.9%	2.4%	1.2%	938,113
2011	14.3%	65.2%	16.7%	2.5%	1.3%	965,525
2012	14.5%	64.3%	17.3%	2.6%	1.3%	995,709
2013	14.6%	63.7%	17.7%	2.7%	1.3%	1,020,491
2014	14.3%	64.1%	17.7%	2.6%	1.3%	1,045,046

Fuente: Benavente (2008) hasta el 2004 y datos propios provenientes del SII para el 2005-2014

Respecto al número de empresas en el tiempo, como se puede observar en el gráfico 1, las empresas medianas y grandes están creciendo más rápido que las micro y pequeñas empresas, que presentan un ritmo de crecimiento menor pero más estable. De hecho, la crisis subprime del 2009 tuvo un fuerte impacto en las empresas medianas y grandes que experimentaron una caída en el número de empresas de -3,0% y -7,0% respectivamente en dicho año.

Al observar el periodo 1999-2005, analizado en Benavente (2008), destaca el efecto de la crisis asiática sobre las pymes y grandes empresas con una tasa de variación de número de empresas anualizado de -4,3% y -3,3%, respectivamente. Además, destaca que las microempresas tienen una tasa de variación del número de empresas más estable en comparación a los otros tamaños de empresa estudiados, pasando de un ritmo de creación de 1,7% anualizado en el periodo 1999-2005 a 1,2% en el periodo 2005-2014.

Gráfico 1: Evolución del número de empresas, según tamaño
(Periodo 1998-2014)



Fuente: Benavente (2008) hasta el 2004 y datos propios provenientes del SII para el 2005-2014

En el cuadro 2, se presentan las tasas de creación⁸ y destrucción⁹ bruta¹⁰ de empresas según tamaño. Como se puede observar, la tasa de creación bruta de empresas presenta un aumento progresivo desde 1999 a 2002, año en que alcanza su máximo valor con un 16,1%. Luego, esta tasa baja gradualmente hasta alcanzar un valor de tendencia cercano al 12% a partir del año 2008. Igualmente, la tasa de destrucción bruta de empresas muestra una tendencia similar a la observada por la creación bruta, donde a partir de 1998, existe un aumento en la tasa de destrucción de empresas hasta el año 2002, alcanzando un 14,8%. Desde el año 2003 esta tasa tiende a descender hasta el

⁸ Para efectos de contabilizar la creación de empresas, se considera que una empresa nace en un año determinado cuando aparece ese año en los registros del Servicio de Impuestos Internos pero no lo está en los años previos para los cuales se cuentan con datos. Por esta razón, en los primeros años analizados puede haber una pequeña sobreestimación de la tasa de creación puesto que existe un pequeño porcentaje de empresas que son intermitentes, es decir, empresas que salen de la base de datos de empresas del SII por algunos periodos y vuelven a entrar. Estas entradas y salidas se deben a reclasificaciones internas del SII. Por lo tanto, en los primeros años podrían contabilizarse algunas empresas como nuevas cuando en realidad están volviendo de alguna intermitencia que partió previamente al 2005, año en que parten los datos analizados en este estudio. En promedio hay 2,5% de empresas intermitentes (1,3% que salen temporalmente de la base de datos de empresas del SII y 1,2% que vuelven a aparecer en ella).

⁹ Se define muerte de una empresa en un año determinado cuando esa empresa no aparece en los registros del Servicio de Impuestos Internos en ninguno de los años siguientes. Evidentemente, en los años más recientes y particularmente en el penúltimo para el que se tienen datos, hay una pequeña subestimación de la tasa de muerte porque hay una proporción de empresas que son intermitentes en el sentido de que salen de la base de datos y vuelven a entrar años después.

¹⁰ La tasa de creación bruta representa el porcentaje de nuevas empresas sobre el total de empresas, para un año dado. La tasa de destrucción bruta representa el porcentaje de empresas que muere sobre el total de empresas en un año determinado.

año 2010, alcanzando un valor de 9,7%, para volver a incrementar el ritmo de destrucción de empresas.

Asimismo, y de manera coherente con lo encontrado por Bartelsman, Haltiwanger y Scarpetta (2005), aproximadamente el 25% de las empresas que existen en cada año, están naciendo o muriendo.

Por tamaño de empresas, se observa en línea con la literatura que las empresas más pequeñas son precisamente las más dinámicas. En efecto, como se aprecia en los siguientes gráficos, las tasas de creación y destrucción de empresas son más altas en microempresas, seguidas por las pequeñas, medianas y grandes, en ese orden.

Cuadro 2: Tasas de creación y destrucción bruta según tamaño de empresa
(Periodo 1998-2014)

Tamaño	Tasa de creación bruta						Tasa de destrucción bruta					
	Inactiva	Micro	Pequeña	Mediana	Grande	Total	Inactiva	Micro	Pequeña	Mediana	Grande	Total
1998	-	-	-	-	-	-	25.7%	11.5%	2.1%	1.3%	1.2%	12.5%
1999	18.4%	13.9%	4.3%	2.5%	1.2%	13.3%	27.2%	11.7%	1.8%	1.3%	1.0%	12.9%
2000	17.9%	14.4%	4.3%	2.4%	1.6%	13.4%	25.6%	12.0%	2.1%	1.1%	1.3%	12.6%
2001	18.9%	14.8%	4.3%	2.5%	1.5%	13.9%	31.5%	12.5%	2.0%	1.2%	0.9%	13.9%
2002	26.3%	16.3%	5.6%	2.4%	1.2%	16.1%	36.2%	12.9%	2.3%	1.1%	1.0%	14.8%
2003	20.1%	15.3%	4.4%	1.9%	1.1%	14.2%	26.6%	12.4%	2.1%	1.0%	0.8%	12.7%
2004	25.7%	15.3%	4.3%	2.0%	1.1%	15.0%	23.3%	12.6%	2.0%	0.8%	1.0%	12.5%
2005	17.6%	15.2%	4.4%	2.1%	1.3%	13.7%	25.6%	11.4%	1.8%	0.7%	0.6%	12.1%
2006	16.4%	15.8%	4.5%	2.3%	1.6%	13.9%	19.8%	10.1%	1.6%	0.8%	0.9%	9.9%
2007	14.0%	14.5%	4.5%	2.1%	1.3%	12.6%	20.6%	10.2%	1.6%	0.9%	0.8%	10.1%
2008	13.6%	13.8%	4.0%	2.0%	1.5%	11.9%	19.6%	10.6%	1.7%	0.8%	0.8%	10.1%
2009	13.2%	13.7%	3.8%	1.7%	1.1%	11.7%	19.4%	10.1%	1.6%	0.8%	0.8%	9.9%
2010	13.5%	13.4%	4.0%	1.7%	1.2%	11.5%	19.4%	10.0%	1.5%	0.7%	0.9%	9.7%
2011	14.4%	13.9%	4.3%	1.8%	1.3%	11.9%	19.9%	10.5%	1.9%	1.2%	1.2%	10.1%
2012	15.3%	13.8%	4.4%	1.9%	1.3%	11.9%	21.5%	11.3%	2.1%	1.0%	0.7%	10.8%
2013	15.5%	14.1%	4.1%	1.7%	1.2%	12.0%	24.0%	12.0%	2.4%	1.6%	1.3%	11.6%
2014	15.1%	14.2%	4.0%	1.8%	1.4%	12.0%	-	-	-	-	-	-

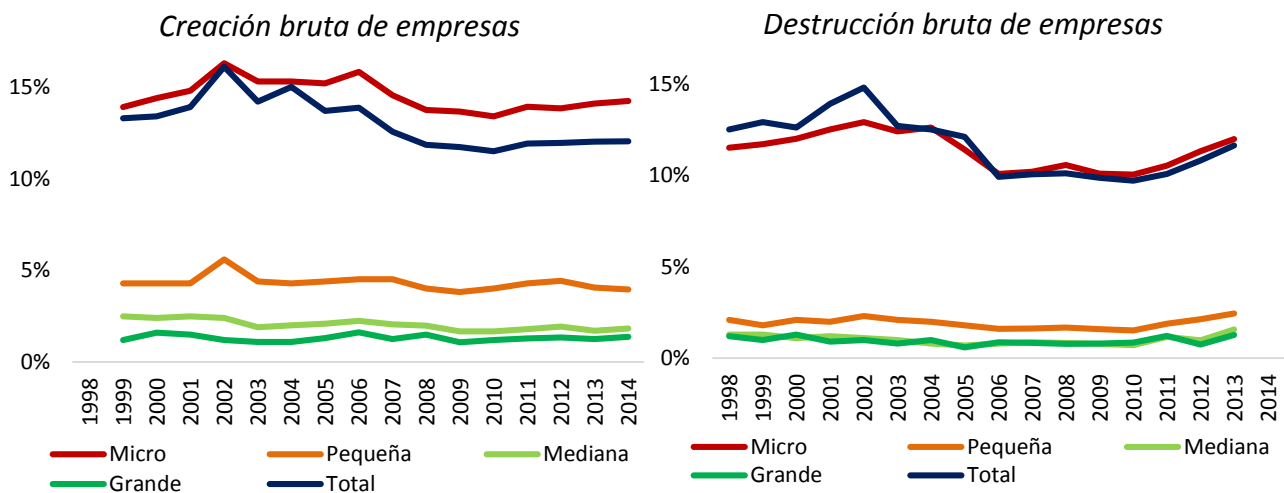
Fuente: Benavente (2008) hasta el 2004 y datos propios provenientes del SII para el 2006-2014

En promedio para el periodo analizado, la creación bruta es de 13%, pero en los últimos 8 años los resultados han estado alrededor de un punto porcentual por debajo de esa cifra. Por tamaño de empresa, la creación bruta en las microempresas es 3,5 veces más alta que la observada en las pequeñas, 7 veces la encontrada en las medianas y 11 veces la de las grandes empresas. Así como la creación bruta de empresas es mayor a

medida que las empresas son más pequeñas, la volatilidad es también más alta. Respecto a la destrucción bruta de empresas, ésta es, en promedio y para el último periodo analizado, 11,6%.

Tal como sucede en creación bruta de empresas, hay una relación inversa entre tamaño de empresas y muerte de manera que en el estrato donde hay más destrucción de empresas es en las microempresas, seguido por la pequeña, mediana y grande. En particular, por cada empresa mediana o grande que cierra, hay 12 microempresas que lo hicieron.

Gráfico 2: Tasa de creación y destrucción bruta de empresas según tamaño (1998-2014)



Fuente: Benavente (2008) hasta el 2004 y datos propios provenientes del SII para el 2006-2014

A continuación se presentan los datos de creación neta de empresas según tamaño. Como se observa en la cuadro 3 luego de los años de la crisis asiática, donde la creación neta de empresas fue muy baja, vino un periodo de recuperación cuyo máximo se alcanzó en 2006, así la creación neta de empresas pasó de un 0,4% en 1999 a un 3,9% el 2006. Este incremento, no obstante es posible observar un aumento en la tasa de creación neta de empresas en todos los tamaños, se debe principalmente a la fuerte tasa de creación bruta observada por las microempresas. A partir del año 2007, se observa una moderación en la creación bruta de empresas para todos los tamaños para alcanzar tasas de creación neta de 2,1% en las microempresas, 1,6% en las pequeñas, 0,1% en las medianas y un 0% en las grandes en el último periodo analizado, cuyas tasas están en los mínimos del periodo.

Cuadro 3: Tasas de creación neta según tamaño de empresa
(Periodo 1998-2014)

Tamaño	Inactiva	Micro	Pequeña	Mediana	Grande	Total
1998	-	-	-	-	-	-
1999	-8.8%	2.2%	2.5%	1.2%	0.2%	0.4%
2000	-7.7%	2.5%	2.2%	1.3%	0.3%	0.8%
2001	-12.5%	2.3%	2.3%	1.3%	0.6%	0.0%
2002	-9.9%	3.4%	3.4%	1.3%	0.2%	1.3%
2003	-6.6%	2.9%	2.3%	1.0%	0.4%	1.5%
2004	2.4%	2.7%	2.3%	1.2%	0.0%	2.5%
2005	-8.0%	3.7%	2.5%	1.4%	0.7%	1.6%
2006	-3.4%	5.8%	2.9%	1.5%	0.7%	3.9%
2007	-6.6%	4.4%	2.9%	1.2%	0.4%	2.5%
2008	-5.9%	3.2%	2.3%	1.2%	0.7%	1.7%
2009	-6.1%	3.6%	2.2%	0.9%	0.3%	1.8%
2010	-5.9%	3.4%	2.5%	0.9%	0.3%	1.8%
2011	-5.4%	3.4%	2.4%	0.6%	0.1%	1.9%
2012	-6.2%	2.5%	2.3%	1.0%	0.6%	1.1%
2013	-8.5%	2.1%	1.6%	0.1%	0.0%	0.4%
2014	-	-	-	-	-	-

Fuente: Benavente (2008) hasta el 2004 y datos propios provenientes del SII para el 2006-2014

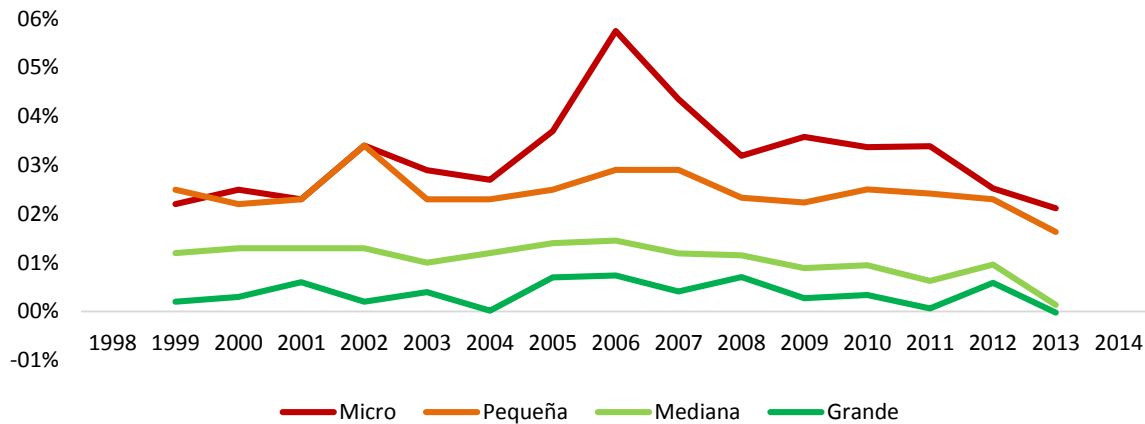
Es importante destacar que las cifras de creación neta de empresas no son del todo comparables con las de variación en el número de empresas que puede deducirse del cuadro 1 puesto que en el primer caso, la muerte de una empresa se contabiliza en el último año que registró actividad¹¹ y no en el siguiente, como ocurre con las cifras del cuadro 1.

Por lo tanto, si bien la variación en el número de empresas de los últimos dos años está ligeramente por debajo de la tendencia de más largo plazo, esta cifra recoge de manera tardía la dinámica de empresas porque, como se señaló, registra la muerte de empresas un año después de ocurrida. De ahí que para describir mejor la entrada y salida de

¹¹ Es decir, si la empresa no aparece en los registros durante el año t, entonces, se registra la muerte de la empresa en el año (t-1). Esto se puede entender en profundidad al comparar ambas tasas, donde para la fórmula para creación neta corresponde a $\frac{empresas_t^{Nacen} - empresas_t^{Mueren}}{Total\ empresas_t}$, mientras que la variación en el número de empresas año a año queda definida como: $\frac{empresas_{t+1}^{Nacen} - empresas_t^{Mueren} - intermitente_t^{salen} + intermitente_{t+1}^{vuelve}}{Total\ empresas_t}$.

empresas en la economía, la variable de creación y destrucción bruta y neta de empresas sea un mejor indicador.

Gráfico 3: Tasa de creación neta de empresas según tamaño
(1998-2014)



Fuente: Benavente (2008) hasta el 2004 y datos propios provenientes del SII para el 2006-2014

Si se considera únicamente a las empresas que nacen cada año, se observa que la distribución se concentra en las microempresas. Esta tasa es mayor a la observada en la distribución de las microempresas respecto al total de empresas en la economía. Así, los datos indican que las empresas nacen mayoritariamente chicas y conforme van operando y desarrollándose en el mercado, crecen. Estos resultados son coincidentes con la evidencia internacional que señala que la proporción de empresas nuevas que son microempresas o pequeñas es mayor a la presenciada en la distribución general del total de empresas.

Cuadro 4: Distribución anual según tamaño al nacer
(Periodo 2006-2014)

Tamaño	2005	2006	2007	2008	2009	2010	2011	2012	2013	2014
Inactiva	-	16,2%	15,3%	15,7%	16,7%	17,1%	17,4%	18,6%	18,8%	17,9%
Micro	-	78,7%	78,9%	78,7%	78,0%	76,9%	76,1%	74,5%	74,7%	75,8%
Pequeña	-	4,6%	5,3%	5,1%	4,9%	5,6%	6,0%	6,4%	6,0%	5,8%
Mediana	-	0,3%	0,4%	0,4%	0,3%	0,3%	0,4%	0,4%	0,4%	0,4%
Grande	-	0,1%	0,1%	0,1%	0,1%	0,1%	0,1%	0,1%	0,1%	0,2%
Total	-	122.478	112.531	107.551	107.847	107.899	115.109	118.949	122.715	125.829

Fuente: Elaboración propia a partir de datos del SII

Respecto a las empresas que mueren, se aprecia que el mayor cambio está entre las inactivas y las microempresas respecto a la distribución que considera a todas las empresas.

En particular, las empresas inactivas, que representan el 14,3% del total de empresas y el 17,1% de las empresas que nacen, constituyen el 28,3% de las empresas que mueren. Lo anterior, es esperable debido a que estas empresas son aquellas que no registran ventas o que tienen ventas iguales a cero, por lo cual pueden ser empresas que estén a un paso de terminar el giro y cerrar.

Además, destaca la importancia de las microempresas en el total de muertes que se observa cada año, donde en promedio para el periodo 2006-2013, un 68,7% de las empresas que mueren son micro. Sin embargo, se observa una continua disminución en la participación de microempresas que muere cada año, pasando del 70,2% de las empresas que murieron el 2005 al 65,7% el 2013. En contraste, llama la atención el aumento de la participación de las pequeñas en el total de empresas que muere cada año a partir del 2011, en efecto, la participación de éstas en las empresas que murieron el 2005 correspondió a 2,3%, ascendiendo a 3,7% en el 2013.

Cuadro 5: Distribución anual según tamaño al morir
(Periodo 2005-2013)

Tamaño	2005	2006	2007	2008	2009	2010	2011	2012	2013	2014
Inactiva	27.3%	27.4%	28.2%	26.3%	29.0%	29.1%	28.3%	28.9%	30.1%	n.d.
Micro	70.2%	70.0%	69.1%	70.9%	68.3%	68.2%	68.1%	67.4%	65.7%	n.d.
Pequeña	2.3%	2.3%	2.4%	2.5%	2.4%	2.5%	3.1%	3.4%	3.7%	n.d.
Mediana	0.1%	0.2%	0.2%	0.2%	0.2%	0.2%	0.3%	0.2%	0.4%	n.d.
Grande	0.1%	0.1%	0.1%	0.1%	0.1%	0.1%	0.2%	0.1%	0.1%	n.d.
Total	84,428	87,632	90,001	91,718	90,844	91,079	97,226	107,519	118,633	n.d.

Fuente: Elaboración propia a partir de datos del SII

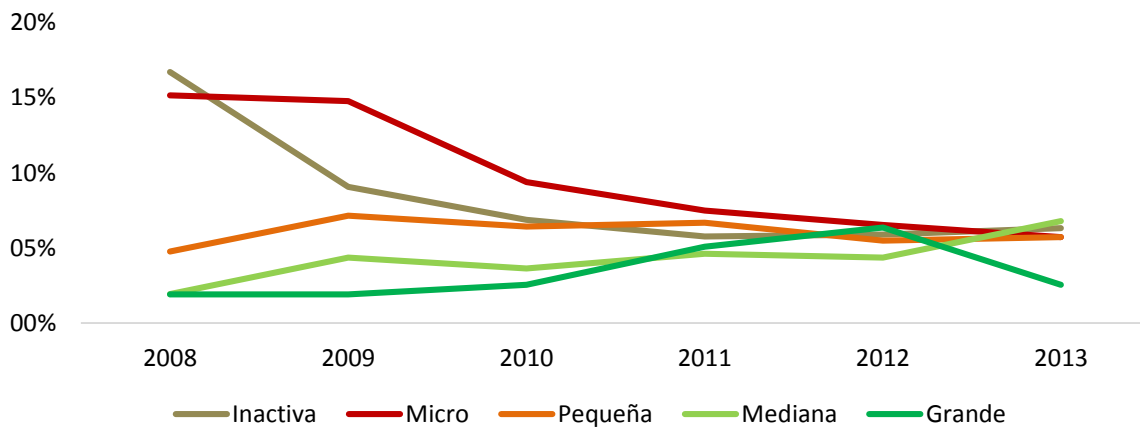
Tasa de supervivencia de empresas nuevas

Si bien, las nuevas tecnologías y la mayor conectividad en un mundo cada vez más globalizado han reducido la importancia de las economías de escala en muchas actividades económicas, las empresas más pequeñas siguen enfrentando diversos problemas que les impide crecer o al menos lo dificulta. En particular, la falta de financiamiento, el bajo aprovechamiento de la innovación, la escasa capacidad administrativa y de gestión, la baja productividad y las barreras regulatorias adquieren más preponderancia para este grupo de empresas (OCDE, 2000). Una economía que en tiempo permite que las empresas crezcan rápidamente y se acerquen a su escala óptima de producción es una economía más eficiente.

Para poder evaluar cuánto sobreviven las empresas según tamaño y edad, se consideró en primera instancia aquellas que nacieron en el año 2008¹², haciendo un análisis por cohorte respecto de la tasa anual de muerte para estas empresas¹³.

En primer lugar, se muestra de esta generación de empresas el porcentaje que muere cada año. Respecto a las empresas que nacen sin ventas o inactivas, se aprecia que un 16,7% muere el mismo año de su nacimiento, un 9,1% en el segundo durante el 2009 y un 6,9% en el tercero durante el año 2010. En el caso de las microempresas, se aprecia que un 15,2% muere al primer año, un 14,8% al segundo, y en el tercer año muere un 9,4%.

Gráfico 4: Porcentaje de empresas que muere cada año
(Respecto al total de empresas que nacieron el 2008)



Fuente: Elaboración propia a partir de datos del SII

Por su parte, la tasa de muerte de las pequeñas corresponde a 4,8%, mientras que la tasa para las medianas y grandes corresponde a 1,9%. Si bien la tasa de muerte para las pequeñas crece más rápido que para el caso de las medianas en el segundo año (7,2% vs 4,4%), la brecha tras el tercer año se mantiene relativamente constante. En cambio, las empresas grandes aumentan la tasa de muerte gradualmente hasta llegar al 5to año, alcanzando una tasa del 6,4%, para bajar fuertemente en el sexto año a una tasa del 2,5%. Lo anterior, se muestra de forma detallada en el siguiente cuadro:

¹² Las empresas que nacieron durante el año 2008 ascienden a 107.551.

¹³ Este análisis se realizó también para los años 2006 y 2007, encontrando que las tasas de muerte en los primeros años variaban fuertemente cohorte a cohorte, pero a siete o más años, las tasas de sobrevivencia de las empresas tiende a converger. Esto estaría indicando que, el año de inicio de operaciones de una empresa afecta fuertemente la tasa de sobrevivencia de ésta.

Cuadro 6: Porcentaje que muere cada año según tamaño
(Respecto al total de empresas que nacieron el 2008)

Tamaño	0-1 año (2008)	2do año (2009)	3er año (2010)	4to año (2011)	5to año (2012)	6to año (2013)	7 años o más	Total
Inactiva	16,7%	9,1%	6,9%	5,8%	5,9%	6,3%	49,3%	100%
Micro	15,2%	14,8%	9,4%	7,5%	6,5%	5,7%	40,9%	100%
Pequeña	4,8%	7,2%	6,4%	6,7%	5,5%	5,7%	63,7%	100%
Mediana	1,9%	4,4%	3,6%	4,6%	4,4%	6,8%	74,3%	100%
Grande	1,9%	1,9%	2,5%	5,1%	6,4%	2,5%	79,6%	100%
Total	14,8%	13,4%	8,8%	7,2%	6,4%	5,8%	43,6%	100%

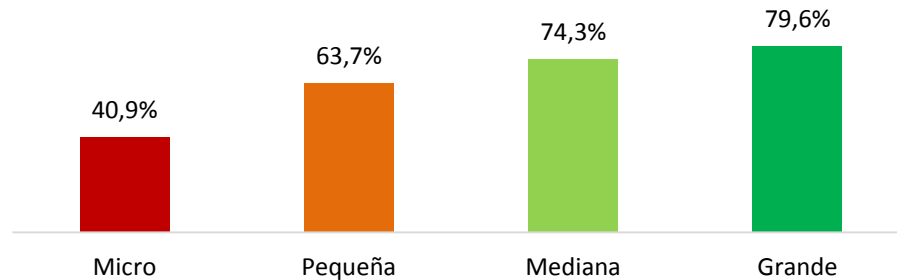
Fuente: Elaboración propia a partir de datos del SII

De forma complementaria, analizando el porcentaje acumulado, se observa que del total de microempresas, un 30% vive a lo más dos años y un 39,3% vive a lo más tres años.

Luego de analizar varias series de cohortes, se concluye que el haber sobrevivido 7 años o más ya es un buen indicador de que la empresa está más consolidada en el mercado donde opera y que la incertidumbre inherente al inicio de su ciclo de vida ha desaparecido o al menos disminuido de forma considerable. Esto concuerda con Anyadike-Danes y Hart (2015), quienes encuentran que los primeros 5 años son claves, con una alta tasa de empresas que muere y un pequeño grupo que logra tener altas tasas de crecimiento en este periodo, para luego consolidarse como empresas.

Tal como se aprecia en el gráfico siguiente, y acorde a la literatura existente, la probabilidad de sobrevivir más años aumenta con el tamaño de la empresa. Para el caso de las empresas que nacieron en el 2008, se tiene que el porcentaje de empresas grandes que siguen existiendo el 2014 es casi doble que el mostrado en el caso de las microempresas (79,6% vs 40,9%).

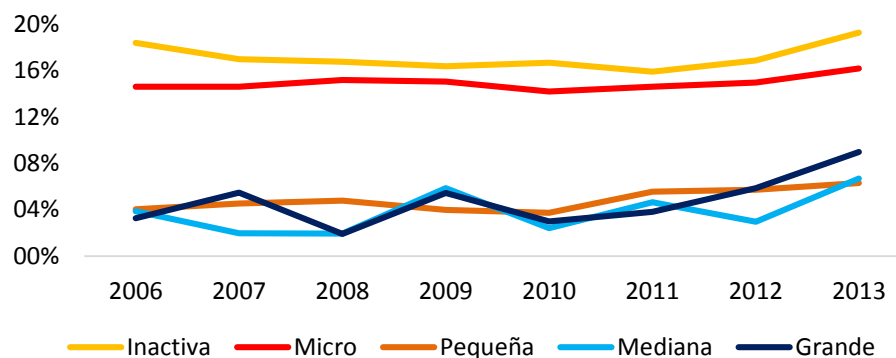
Gráfico 5: Porcentaje de empresas que sobreviven 7 años o más
(Respecto al total de empresas que nacieron el 2008)¹⁴



Fuente: Elaboración propia a partir de datos del SII

Al considerar sólo el porcentaje de empresas que viven un año de vida, se puede extender el periodo analizado, con lo cual se puede evaluar la evolución de la *muerte temprana* según estrato de tamaño. En promedio, un 17,1% de las empresas inactivas muere al primer año, mientras que este porcentaje es un 14,9% para el caso de las microempresas, un 4,6% para las pequeñas, un 3,8% para las medianas y un 4,7% para las grandes¹⁵. Por otra parte, al observar el gráfico 6, es posible notar que, a partir del año 2012, existe un aumento en la tasa de empresas que muere en su primer año, donde para el año 2013, las inactivas alcanzan un 19,3%, en el caso de las micro este valor corresponde a un 16,2%, en las pequeñas un 6,3%, en las medianas un 6,7% y en las grandes un 9%.

Gráfico 6: Porcentaje de empresas que mueren al primer año
(Respecto a empresas por tamaño que nacen cada año)



Fuente: Elaboración propia a partir de datos del SII

¹⁴ Al comparar la tasa de sobrevivencia de las empresas que nacen el 2008 con las que lo hacen el 2006, se observan pequeñas diferencias. Las tasa de sobrevivencia para las micro, pequeña, mediana y grande respectivamente son 42,8%, 64,1%, 74,6% y 83,7%.

¹⁵ Ver cuadro A1.5 del Anexo 1 para información más detallada.

Si bien, la tasa de empresas que muere el mismo año que nace es mucho mayor para el caso de las empresas inactivas y microempresas que para el resto de los estratos, dicha tasa es más estable a lo largo del tiempo, especialmente al compararla con las empresas medianas y grandes.

En definitiva, la entrada y salida de las empresas es parte de un proceso de selección de mercado, mediante el cual los recursos son reasignados entre empresas e industrias, promoviendo la introducción de nuevas tecnologías y facilitando la innovación. Este proceso además determina la evolución de la productividad y la estructura de una industria (Bartelsman, Scarpetta y Schivardi, 2005). Es por esta razón, que resulta fundamental contar con estadísticas actualizadas que caractericen este proceso dinámico en nuestra matriz productiva, y así evaluar dónde están las mayores limitaciones para que las empresas crezcan de forma sostenida y se cree un círculo virtuoso donde la entrada de nuevas empresas aumente la productividad agregada de la economía. Asimismo, las diferencias que pudiesen existir entre industrias son claves para focalizar la acción de política en aquellos sectores donde existen mayores trabas y tienen un mayor potencial de crecimiento que no está siendo explotado.

3. Dinámica de Empresas

En esta sección, se muestra la actualización de la matriz de transición por tamaño para el periodo 2007-2014. Al igual que en los estudios anteriores, la interpretación de la matriz de transición es la siguiente: cada fila representa los diferentes estratos en el año de inicio (2007) y los valores de cada columna representan la distribución de tamaño en el año final (2014) de dicho estrato.

Adicional a los estratos de tamaño, la última fila representa a las empresas que no existían aún en el año de inicio (2007) pero que sí existían en el año final, es decir, que nacieron posteriores al 2014.

Cuadro 7: Matriz de transición para las empresas chilenas
(Periodo 2007-2014)¹⁶

Tamaño/estado de la empresa		Estrato 2014						Total
		Inactiva	Micro	Pequeña	Mediana	Grande	Muere	
Estrato 2007	Inactiva	22,3%	11,3%	2,9%	0,5%	0,2%	62,8%	100.0%
	Micro	5,4%	41,5%	5,6%	0,2%	0,1%	47,2%	100.0%
	Pequeña	6,0%	17,7%	45,3%	5,6%	0,6%	24,8%	100.0%
	Mediana	5,7%	6,7%	18,2%	39,8%	13,3%	16,4%	100.0%
	Grande	4,2%	4,4%	5,8%	9,7%	62,9%	13,1%	100.0%
	Nace	14,4%	68,2%	15,0%	1,7%	0,6%	0,0%	100.0%

Fuente: Elaboración propia a partir de datos del SII

Del cuadro anterior, se desprenden los siguientes resultados según el estrato de tamaño:

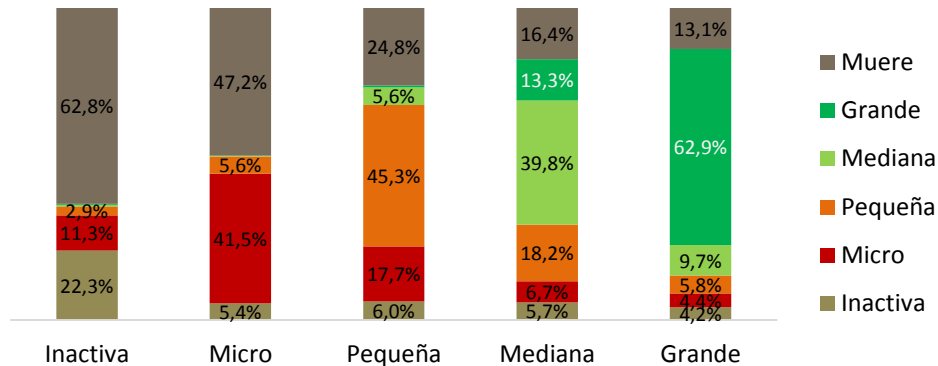
- Microempresas: del total de microempresas existentes el 2007, un 5,4% se vuelve inactiva el 2014, un 41,5% se mantiene en el mismo tamaño, un 5,6% pasa a ser pequeña, un 0,2% a mediana, un 0,1% a grande y un 47,2% muere antes del 2014.
- Pequeñas: un 6,0% se vuelve inactiva, un 17,7% decrece a microempresa, un 45,3% se mantiene en el mismo tamaño, un 5,6% crece a mediana, un 0,6% a grande y un 24,8% muere antes del 2014.
- Medianas: un 5,7% se vuelve inactiva, un 6,7% decrece a microempresa, un 18,2% se convierte en pequeña, un 39,8% se mantiene en el mismo tamaño, un 13,3% crece a grande y un 16,4% muere.
- Grandes: un 4,2% se vuelve inactiva, un 4,4% cae a microempresa, un 5,8% a pequeña, un 9,7% a mediana, un 62,9% se mantiene en el mismo tamaño y un 13,1% se muere antes del término del 2014.

Por otro lado, del total de empresas que nació entre el 2007 y el 2014, un 14,1% lo hizo como inactiva, un 68,2% fue clasificada como microempresa, un 15,0% como pequeña, un 1,7% mediana y un 0,6% como grande.

En el siguiente gráfico se muestra la información anterior de manera más simple, donde se puede constatar la relación inversa entre tasa de mortalidad y tamaño.

¹⁶ Al comparar las matrices de transición de los periodos 2007-2014 y 2005-2012, no se registran grandes diferencias. El único cambio destacable ocurre en las empresas medianas, donde un porcentaje menor en 2 p.p. pasa a grande, mientras que se observa un aumento de 1,5 pp. de empresas medianas que pasan a pequeñas.

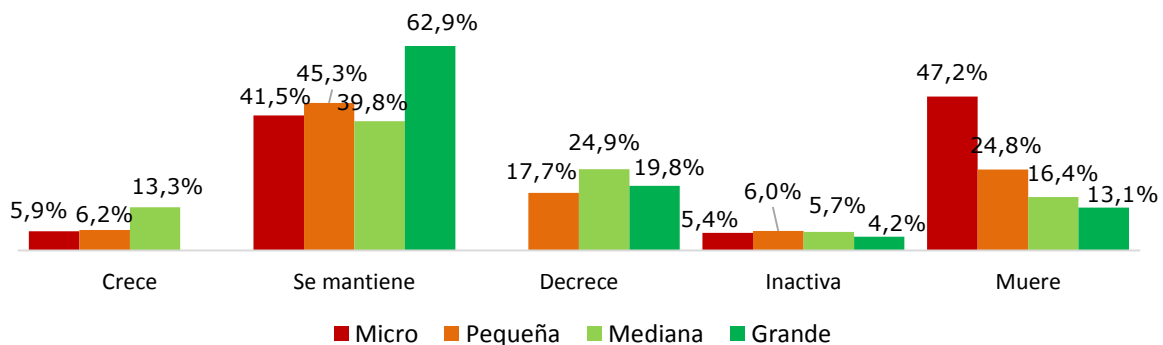
Gráfico 8: Transición de tamaño entre 2007 y 2014
(Distribución en el 2014 según cada estrato del 2007)



Fuente: Elaboración propia a partir de datos del SII

Otra manera de analizar lo anterior de forma más sencilla es la presentada en el siguiente gráfico, separando en los cuatro estratos o categorías de tamaño según las ventas¹⁷ en el año 2007, se agrupan las posibilidades de cada empresa para el 2014 en 5: crece (es decir, cambia a un estrato mayor), se mantiene en el mismo estrato, decrece (cambia a un estrato menor), se vuelve inactiva y muere.

Gráfico 9: Desempeño de las empresas según estrato
(%, situación en el 2014 según estrato del año 2007)



Fuente: Elaboración propia a partir de datos del SII

¹⁷ La clasificación por tamaño según ventas, proviene de la Ley 20.416 conocida como Estatuto Pyme, donde una microempresa es aquella que no ha superado las 2.400 UF de ingresos anuales por ventas y servicios en el último año calendario; las pequeñas son aquellas que tienen ventas entre 2.400 UF y 25.000 UF; las medianas aquellas que tienen ventas entre 25.000 UF y 100.000 UF y las grandes son aquellas que tienen ventas superiores a las 100.000 UF al año.

En primer lugar, destaca que el porcentaje de empresas medianas que aumenta su tamaño entre el año 2007 y el 2014, es más del doble que el presenciado en las micro y pequeñas empresas (13,3% vs 5,9% y 6,2% respectivamente). Luego, entre aquellas que se mantienen en el mismo tamaño en el periodo analizado destacan las empresas de gran tamaño, de las cuales se aprecia que un 62,9% sigue siendo grande 7 años después. En relación a las empresas que disminuyen su tamaño no hay diferencias significativas, así como en las que se vuelven inactivas. Por último, respecto al porcentaje que muere en el periodo analizado, destacan las microempresas, de las cuales casi la mitad de las empresas clasificadas como microempresa en el año 2007 no sobrevive hasta el 2014.

Si se compara con los estudios anteriores¹⁸, se puede apreciar que la tasa de crecimiento de las microempresas ha estado en aumento y la tasa de decrecimiento ha venido a la baja en todos los estratos. En particular, la tasa de microempresas que aumenta de tamaño pasó de 4,2% en el periodo 1995-2001, a 4,7% en 1999-2001, luego a 5,9% en 2005-2012, al igual que en el periodo 2007-2014.

Cuadro 8: Comparación matrices de transición estudios anteriores

(Periodos 1995-2001, 1999-2006, 2005-2012, 2007-2014)

Estado	Periodo	Micro	Pequeña	Mediana	Grande
Crece	1995-2001	4,2%	5,2%	10,7%	-
	1999-2006	4,7%	6,0%	15,2%	-
	2005-2012	5,9%	6,6%	15,1%	-
	2007-2014	5,9%	6,2%	13,3%	-
Se mantiene	1995-2001	40,8%	39,2%	37,3%	59,6%
	1999-2006	41,8%	40,4%	34,1%	59,8%
	2005-2012	41,3%	45,3%	39,6%	63,6%
	2007-2014	41,5%	45,3%	39,8%	62,9%
Decrece	1995-2001	-	21,7%	29,8%	23,8%
	1999-2006	-	19,6%	23,7%	19,8%
	2005-2012	-	17,8%	23,4%	19,4%
	2007-2014	-	17,7%	24,9%	19,8%
Inactiva	1995-2001	14,7%	10,6%	6,0%	3,3%
	1999-2006	6,3%	7,1%	7,4%	5,0%
	2005-2012	5,7%	6,2%	5,9%	4,0%
	2007-2014	5,4%	6,0%	5,7%	4,2%
Muere	1995-2001	40,3%	23,3%	16,2%	13,3%
	1999-2006	47,3%	26,9%	19,7%	15,5%
	2005-2012	47,2%	24,0%	16,0%	13,1%
	2007-2014	47,2%	24,8%	16,4%	13,1%

Fuente: Crespi (2003), Benavente (2008) y elaboración propia.

¹⁸ Ver anexo 2 para revisar resultados de las matrices de transición para los periodos 1995-2001, 1999-2006 y 2005-2012, estimadas en Crespi (2003), Benavente (2008), Arellano y Carrasco (2014) respectivamente.

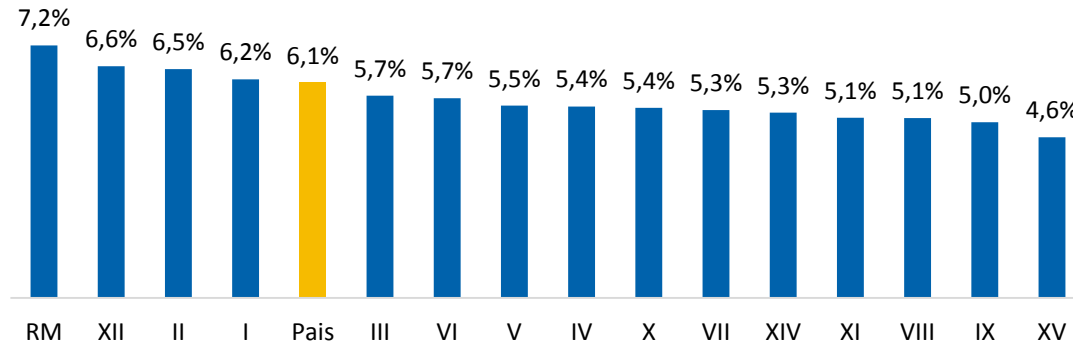
Otro resultado destacable entre el periodo 1995-2001 con los tres posteriores es la caída significativa del porcentaje de microempresas que se vuelve inactiva o que muere. En el primer caso, contrasta que un 14,7% de las empresas que eran micro en 1995, se encontraban sin ventas en el año 2001, mientras que dicho porcentaje tiende a bajar en cada estudio, pasando de 6,3% en 1999-2006, a 5,7% en el año 2005 y 2012, para terminar en 5,4% en 2007-2014. Luego, respecto a las que mueren, se aprecia que el porcentaje de muerte pasa de 40,3% en 1995-2001 a 47,2% en 2007-2014, manteniéndose estable por debajo del 50% en los últimos tres periodo. Es decir, una mayor proporción de microempresas ha optado por cerrar más que paralizar la producción ante un escenario desfavorable o adverso.

4. Estadísticas regionales

Hasta el momento, se han presentado las estadísticas de entrada y salida y las tasas de crecimiento y decrecimiento a nivel nacional, sin embargo la diversidad de realidades regionales también puede tener un impacto en la dinámica empresarial. Es más, se puede apreciar que ciertas regiones ofrecen un ambiente propicio para que un número creciente de empresas se establezcan y comiencen ahí sus negocios, mientras que en otras, se observa un menor dinamismo.

En primera instancia, si se analiza para el total de empresas, se aprecia que las regiones que tienen las mayores tasas de crecimiento (en el tamaño de las empresas según ventas) son la región Metropolitana (7,2%), la región de Magallanes (6,6%) y la región de Antofagasta (6,5%). Las regiones de Tarapacá y la de Antofagasta están por encima del promedio nacional, mientras que la región de Arica y Parinacota, que también pertenece al norte de nuestro país, sea la región que presenta la menor proporción de empresas que aumenta de tamaño en el periodo analizado (4,6%).

Gráfico 10: Proporción de empresas que aumenta de tamaño según región
(%, situación en el 2014 según estrato del año 2007)¹⁹



Fuente: Elaboración propia a partir de datos del SII

En el siguiente cuadro, se muestra el dispar desempeño entre las regiones del país. Entre otras cosas, se puede observar que mientras la mitad de las empresas en la región de Tarapacá que existía en el 2007 murió antes de que finalizara el periodo analizado, en la región del Maule tal porcentaje fue de 36,9%.

Por otro lado, se observa que la zona central es la que concentra la mayor proporción de empresas que disminuye su tamaño respecto al total, aunque también es la zona donde hay menores tasas de muerte.

¹⁹ Respecto al estudio anterior, se observa una modulación en la proporción de empresas que aumenta de tamaño según región, en otras palabras, disminuye la diferencia entre la región con la mayor proporción de empresas que crecen y la región con menor proporción de dichas empresas. Específicamente los cambios principales corresponden a una caída en la tasa de la III región de 7,2% a 5,7%; una caída de la X región de 6,1% a 5,4% y un aumento de la tasa en la XII región de 5,5% a 6,6%.

Cuadro 9: Desempeño del total de empresas según región
(%, situación en el 2014 según estrato del año 2007)

Región	Crece	Se mantiene	Decrece	Inactiva	Muere
I	6,2%	36,9%	16,3%	3,2%	50,5%
II	6,5%	38,4%	16,3%	4,0%	47,8%
III	5,7%	42,2%	21,3%	4,3%	44,0%
IV	5,4%	45,0%	20,0%	4,2%	42,4%
V	5,5%	42,5%	18,5%	5,4%	43,4%
VI	5,7%	46,8%	19,2%	5,6%	38,8%
VII	5,3%	48,9%	19,0%	6,2%	36,9%
VIII	5,1%	45,1%	20,1%	5,3%	41,0%
IX	5,0%	44,3%	19,3%	5,1%	42,7%
X	5,4%	45,4%	20,1%	5,2%	40,0%
XI	5,1%	44,4%	20,7%	4,6%	42,8%
XII	6,6%	42,0%	18,2%	5,1%	42,8%
RM	7,2%	39,5%	18,3%	6,0%	42,6%
XIV	5,3%	45,1%	19,4%	4,7%	41,7%
XV	4,6%	45,9%	18,6%	3,4%	44,1%
País	6,1%	42,4%	18,7%	5,5%	42,2%

Fuente: Elaboración propia a partir de datos del SII

5. Estadísticas por sector económico

Así como es necesario realizar un análisis a nivel regional de los diferentes patrones de conducta de las empresas, es fundamental hacer un análisis a nivel sectorial. Para esto, se consideraron los principales sectores clasificados según el código CIIU (Rev.3).

Para facilitar la comparación, se excluyeron ciertos sectores que tienen un comportamiento particular:

- Administración Pública y Defensa; planes de seguridad social, afiliación obligatoria (L)
- Enseñanza (M)
- Consejo de Administración de Edificios y Condominios (P)
- Organizaciones y Órganos Extraterritoriales (Q)

Se tomó esta decisión debido a que la dinámica de las empresas en estos sectores está determinada por factores distintos al resto de los sectores de servicios, por ende, pueden distorsionar el análisis al constituir, en muchos casos, valores extremos en la

distribución. Los 13 sectores incluidos representan en promedio un 84,5% del total de empresas para el periodo en análisis:

Cuadro 10: Sectores Económicos

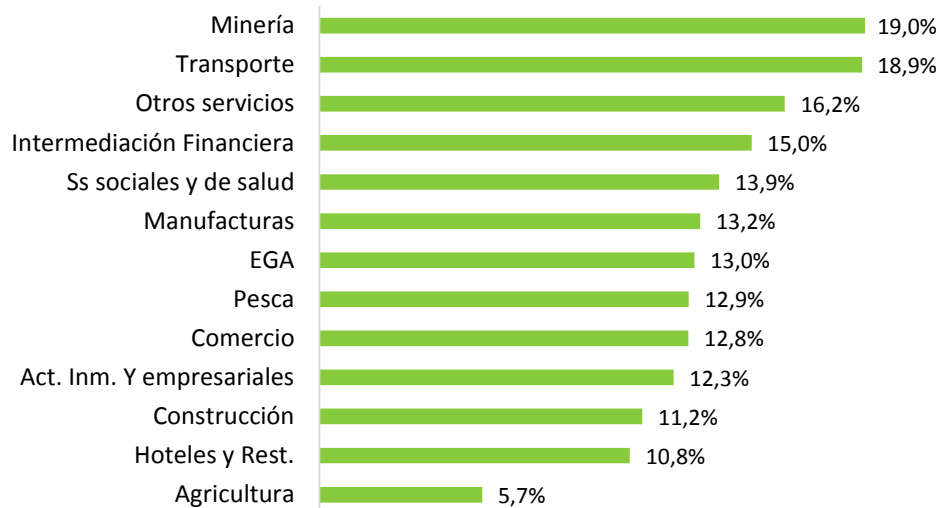
(Clasificación Internacional Industrial Uniforme (CIIU) Rev. 3)

A	Agricultura, Ganadería, Caza y Silvicultura
B	Pesca
C	Explotación de Minas y Canteras
D	Industrias Manufactureras
E	Suministro de Electricidad, Gas y Agua
F	Construcción
G	Comercio; Rep. Vehículos Automotores/Enseres Domésticos
H	Hoteles y Restaurantes
I	Transporte, Almacenamiento y Comunicaciones
J	Intermediación Financiera
K	Actividades Inmobiliarias, Empresariales y de Alquiler
N	Servicios Sociales y de Salud
O	Otras Actividades de Servicios Comunitarias, Sociales y Personales

Fuente: Elaboración propia a partir de datos del SII

En primer lugar, destaca que varias empresas cambiaron de giro o rubro económico durante el periodo analizado. Por ejemplo, casi un quinto de las empresas que pertenecían al sector de Minería, durante el 2007, se cambiaron de rubro en los años posteriores. Luego, en Transporte es del 18,9% y en Otros Servicios es de 16,2%. Por el contrario, en Agricultura, Hoteles y Restaurantes y Construcción son los sectores donde hay una menor proporción de empresas que se cambia de rubro.

Gráfico 11: Empresas que cambian de giro o rubro económico
(% de las empresas por sector en el 2007 que en el 2014 se cambió de rubro)²⁰



Fuente: Elaboración propia a partir de datos del SII

Dado que no se cuenta con mayor información, no es posible determinar cuáles podrían ser las causas de la transición. Sin embargo, sí se puede observar que un porcentaje significativo se traslada a un sector afín o similar al inicial, donde se podría suponer que las habilidades adquiridas serán utilizadas y aprovechadas en la otra actividad y que por lo tanto, los costos de ajuste y aprendizaje serán menores.

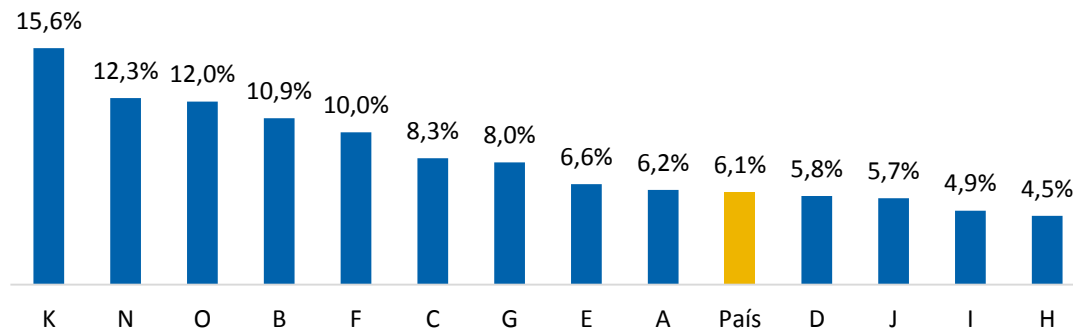
Analizando el desempeño de las empresas según sector, se pueden apreciar diferencias significativas, tanto en el porcentaje que aumenta de tamaño o que en su defecto lo disminuye, así como en aquellas que mueren antes de cumplir los 7 años de vida. Al igual que en el caso de las regiones, se muestra la proporción de empresas que aumenta de tamaño según cada sector.

Tal como se observa en el gráfico siguiente, los sectores con mayores tasas de crecimiento de tamaño son actividades inmobiliarias, empresariales y de alquiler (15,6%), servicio social y de salud (12,3%) y otras actividades de servicios comunitarios, sociales y personales (12%). Por el contrario, llama la atención que sólo

²⁰ Al comparar con el periodo 2005-2012, es posible notar que en promedio, cae el porcentaje de empresas que cambia de rubro pasando de un 15,3% en dicho periodo, a 13,5% en 2007-2014. Además, destaca que el sector con mayor cambio de rubro en el periodo 2007-2014 fue Minería con un 19%, 3,6 p.p. menor a lo observado por sector con mayor tasa de cambio de rubro en 2005-2012, donde Intermediación financiera, alcanzó un 2,6% de empresas que cambiaron de rubro.

el 4,5% de las empresas pertenecientes al rubro hoteles y restaurantes que nacieron el 2007 aumentaron de tamaño al 2014.

Gráfico 12: Proporción de empresas que aumenta de tamaño según sector
(%, situación en el 2014 según estrato del año 2007)



Fuente: Elaboración propia a partir de datos del SII

Por otro lado, los sectores con mayores tasas de muerte de empresas son Transporte (48,4%), Comercio (47,6%) y Hoteles y Restaurantes (46,3%), mientras que hay sectores donde la tasa de muerte es considerablemente menor como en Construcción (18,0%), Actividades Inmobiliarias y empresariales (22,4%) y Agricultura (28,3%).

En general, se aprecia que donde la tasa de muerte es menor que en el resto, la tasa de empresas que disminuye su tamaño es menor. Es decir, la estrategia optada por las empresas es a reducir su producción con tal de ajustarse, y así sobrevivir.

En el siguiente cuadro se presenta el porcentaje que se mantiene en el mismo tamaño durante el periodo analizado, el que decrece y que se vuelve inactiva o sin ventas.

Cuadro 10: Desempeño del total de empresas según sector
(%, situación en el 2014 según estrato en año 2007)

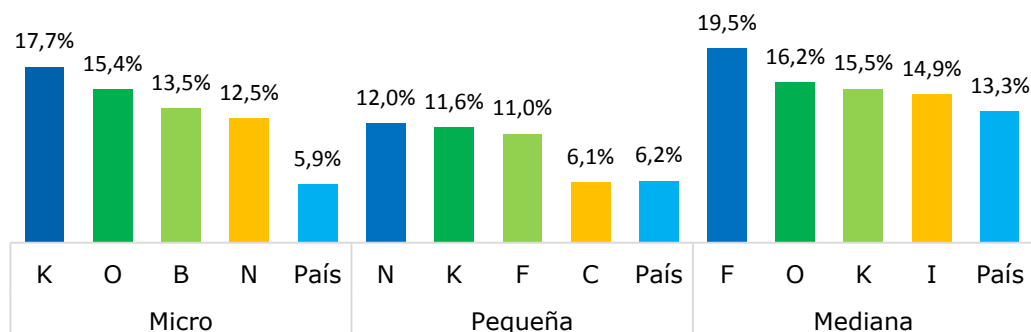
Sector	Crece	Se mantiene	Decrece	Inactiva	Muere
Agricultura	6.2%	51.9%	20.5%	9.4%	28.3%
Pesca	10.9%	38.8%	20.7%	7.8%	34.9%
Minería	8.3%	32.3%	22.7%	7.9%	42.4%
Manufactura	5.8%	44.2%	16.5%	3.7%	41.9%
Electricidad, Gas y Agua	6.6%	42.0%	18.3%	4.1%	42.1%
Construcción	10.0%	63.0%	15.8%	5.3%	18.0%
Comercio	8.0%	31.8%	20.0%	6.4%	47.6%
Hoteles y Restaurantes	4.5%	43.6%	17.5%	2.9%	46.3%
Transporte	4.9%	41.6%	14.4%	3.0%	48.4%
Int. Financiera	5.7%	38.9%	21.5%	8.7%	43.3%
Act. Inm. y Empresariales	15.6%	41.7%	23.3%	11.1%	22.4%
Ss. Sociales y de Salud	12.3%	40.2%	10.1%	8.2%	34.8%
Otras Act. de Servicios	12.0%	49.6%	15.0%	4.4%	29.2%
País	6.1%	42.4%	18.7%	5.5%	42.2%

Fuente: Elaboración propia a partir de datos del SII

Asimismo, se puede confirmar que, en general, son los mismos sectores los que presentan mayores tasas de crecimiento independiente del tamaño inicial de la empresa. En particular, hay 4 sectores que persistentemente muestran una proporción mayor de empresas que aumenta su tamaño: Actividades Inmobiliarias, Empresariales y de Alquiler (K); Otras Actividades de Servicios Comunitarias, Sociales y Personales (O); Servicios Sociales y de Salud (N) y Construcción (F).

Gráfico 13: Sectores con mayor proporción de empresas que crece entre 2007 y 2014

(%, según el estrato en 2007)

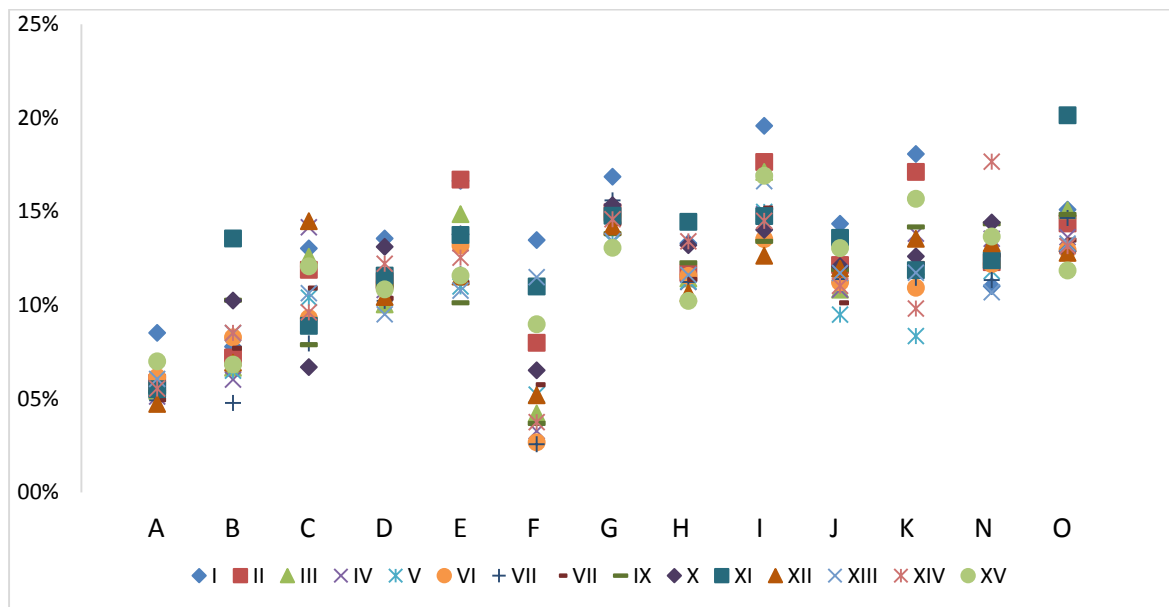


Fuente: Elaboración propia a partir de datos del SII

6. Estadísticas por sector económico y región

Por último, se muestra la dispersión que tienen las regiones en los diferentes sectores en relación al nacimiento empresas. En relación a la tasa de creación, se puede ver que en algunos sectores el porcentaje de empresas que nace cada año es muy diferente entre regiones (como en Pesca y Construcción), y en otros donde es bastante similar, independiente de la región (como en Comercio y Manufactura).

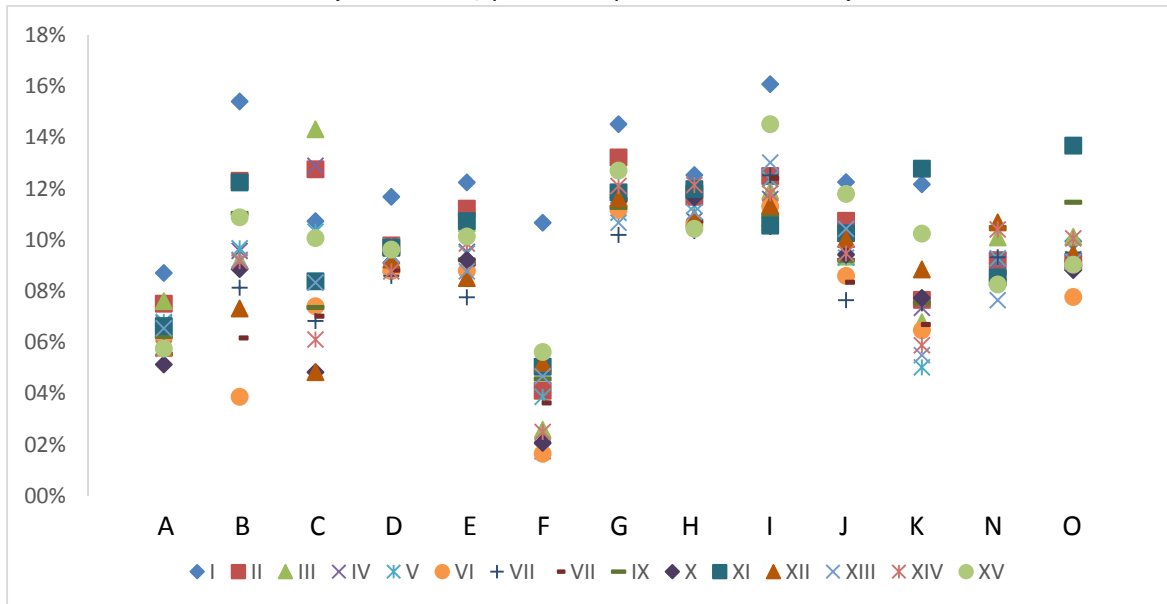
Gráfico 14: Tasa de nacimiento regional de empresas según sector económico
(% del total, promedio periodo 2007-2014)



Fuente: Elaboración propia a partir de datos del SII

En el caso de las tasas de destrucción o muerte sucede algo similar.

Gráfico 15: Tasa de muerte regional de empresas según sector económico
(% del total, promedio periodo 2007-2014)



Fuente: Elaboración propia a partir de datos del SII

La información anterior, se puede apreciar de forma más detallada en los cuadros 18 y 19. Cabe destacar que, se debe tener en consideración que tales cifras deben ser analizadas con precaución, debido a que el número de empresas que nacen y mueren en los distintos sectores es muy reducido en algunas regiones, por lo que, para tener una noción de los órdenes de magnitud de la dinámica sectorial en cada una de las regiones, se debe considerar tales salidas y entradas en valores absolutos.

Por lo demás, se debe considerar que hay sectores que son más dinámicos de forma intrínseca, debido a su estructura de mercado, su nivel de producción óptima, sus niveles de innovación y tecnología, entre otros. Por otro lado, las diferencias regionales también pueden indicar otros factores que inciden en la creación y destrucción de empresas. Por ejemplo, en el caso de las actividades primarias, las regiones que tienen una mayor dotación de tales recursos naturales, estarán en una posición ventajosa respecto a otras que no los tienen, o también puede ocurrir que ciertas regiones carezcan del capital humano especializado requerido, con lo cual deberán incurrir en mayores costos para capacitar o subcontratar ciertas tareas en la cadena de producción. También los costos de transporte pueden ser una variable relevante en la competitividad relativa de las empresas.

Por último, se debe destacar que, en muchos sectores, las empresas inscriben su domicilio laboral e inician actividades en la región Metropolitana, donde tienen la casa matriz, pero que producen en otras regiones. Por esta razón, las estadísticas estarán

con cierto sesgo, si es que este fenómeno se da con mayor frecuencia en ciertos sectores o industrias.

Cuadro 11: Tasa de nacimiento regional de empresas según sector económico
(% del total, promedio anual del periodo 2007-2014)

Sector	I	II	III	IV	V	VI	VII	VII	IX	X	XI	XII	XIII	XIV	XV	País
A	8.5	5.9	5.4	5.1	5.5	6.2	4.9	5.0	5.4	5.3	5.5	4.7	6.1	5.5	7.0	5.5
B	7.8	7.2	6.7	6.0	6.5	8.3	4.8	7.7	10.3	10.2	13.6	6.9	8.5	8.5	6.8	8.4
C	13.0	11.9	12.6	14.2	10.4	9.3	8.0	10.9	7.9	6.7	8.9	14.5	10.7	9.6	12.1	11.5
D	13.6	11.3	10.1	10.8	10.4	11.2	10.2	10.4	11.0	13.1	11.6	10.4	9.5	12.2	10.9	10.3
E	16.6	16.7	14.9	13.3	11.0	13.2	11.7	11.2	10.1	13.8	13.8	11.5	10.8	12.5	11.6	11.5
F	13.5	8.0	4.2	3.3	5.2	2.7	2.6	5.8	3.7	6.5	11.0	5.2	11.5	3.8	9.0	6.6
G	16.9	15.0	14.9	15.0	13.4	14.8	15.6	14.4	13.8	15.4	14.8	14.2	13.4	14.6	13.1	14.1
H	13.3	11.7	11.4	11.2	11.3	11.6	11.2	11.4	12.3	13.2	14.5	10.6	11.6	13.4	10.2	11.7
I	19.6	17.7	17.1	14.9	15.0	13.5	14.7	15.2	13.4	14.0	14.8	12.6	16.6	14.5	16.9	15.6
J	14.4	12.1	10.8	10.8	9.5	11.2	11.4	10.1	11.9	12.1	13.6	12.0	11.7	11.0	13.1	11.5
K	18.1	17.1	12.1	13.8	8.3	10.9	11.5	12.2	14.2	12.6	11.9	13.5	11.7	9.8	15.7	11.9
N	11.0	12.3	12.5	13.6	11.8	12.2	11.4	12.7	14.4	14.4	12.4	13.3	10.7	17.7	13.7	11.9
O	15.1	14.4	15.1	13.6	13.2	12.9	14.7	13.5	14.8	12.9	20.1	12.8	13.3	13.2	11.9	13.5
Total	15.2	14.0	12.6	11.5	11.1	10.7	9.9	11.1	11.3	12.3	13.1	11.5	12.3	11.7	11.6	11.9

Fuente: Elaboración propia a partir de los datos del SII

Cuadro 12: Tasa de muerte regional de empresas según sector económico
(% del total, promedio anual del periodo 2006-2013)

Sector	I	II	III	IV	V	VI	VII	VII	IX	X	XI	XII	XIII	XIV	XV	País
A	8.7	7.5	7.6	6.7	6.8	6.2	5.8	5.5	6.2	5.1	6.6	5.8	6.6	5.7	5.8	7.5
B	15.4	12.3	9.2	9.6	9.7	3.9	8.1	6.2	11.0	8.9	12.2	7.3	9.2	9.2	10.9	12.3
C	10.7	12.8	14.3	12.9	10.3	7.4	6.8	7.0	7.4	4.8	8.4	4.8	8.3	6.1	10.1	12.8
D	11.7	9.8	9.1	9.2	9.8	8.8	8.6	8.8	9.5	9.1	9.7	9.2	9.4	8.8	9.6	9.8
E	12.2	11.2	10.6	9.5	9.5	8.8	7.8	9.1	9.2	9.2	10.7	8.5	8.8	9.9	10.1	11.2
F	10.7	4.1	2.6	1.7	3.9	1.7	2.1	3.6	4.6	2.1	5.0	5.2	4.7	2.5	5.6	4.1
G	14.5	13.2	11.9	11.7	11.1	11.2	10.2	11.6	11.3	11.6	11.9	11.6	10.7	12.1	12.7	13.2
H	12.5	11.7	10.9	10.7	11.3	10.7	10.3	10.7	12.1	11.7	12.0	10.8	11.1	12.1	10.4	11.7
I	16.1	12.5	11.9	11.6	12.4	11.3	12.5	12.4	11.0	10.5	10.6	11.3	13.0	11.8	14.5	12.5
J	12.3	10.7	9.3	9.7	9.3	8.6	7.6	8.3	9.2	9.4	10.3	10.0	10.4	9.5	11.8	10.7
K	12.2	7.7	6.8	7.3	5.0	6.5	7.5	6.7	7.5	7.7	12.8	8.8	5.5	5.9	10.2	7.7
N	8.7	9.2	10.1	9.1	9.3	8.4	9.3	8.7	10.5	8.4	8.5	10.7	7.6	10.4	8.3	9.2
O	9.9	9.1	10.1	9.1	9.2	7.8	9.5	9.0	11.5	8.8	13.7	9.5	9.1	10.1	9.0	9.1
Total	13.3	12.1	11.2	10.4	10.5	9.3	8.8	9.8	10.4	10.1	10.9	10.4	10.4	10.3	10.8	10.2

Fuente: Elaboración propia a partir de los datos del SII

7. Bibliografía

Anyadike-Danes, M., y Hart, M. (2015): "All grown up? The fate after 15 years of the quarter of a million UK firms born in 1998". Aston Business School & Enterprise Research Centre.

Benavente J.M. (2008): "Dinámica Empresarial Chilena. 1999-2006". Ministerio de Economía, INTELIS, FUNDES y Foro Pro Innovación. Santiago.

Boyan Jovanovic (1982): "Favorable Selection with Asymmetric Information". The Quarterly Journal of Economics, Oxford University Press, vol. 97(3).

Cabral Luis (1995): "Sunk Costs, Firm Size and Firm Growth," Journal of Industrial Economics, Wiley Blackwell, vol. 43(2), p.p. 161-72, Junio.

Caves, R. E. (1998): "Industrial organization and new findings on the turnover and mobility of firms". Journal of Economic Literature, vol. 36 (4).

Chang-Tai Hsieh y Peter J. Klenow (2014). "The Life Cycle of Plants in India and Mexico". The Quarterly Journal of Economics, Oxford University Press, vol. 129(3).

Cooper, R., J. Haltiwanger y L. Power (1997): "Machine replacement and the business cycle: lumps and bumps". NBER Working Paper No. 5260.

Dan Andrews, Chiara Criscuolo, Peter Gal y Carlo Menon (2015): "Firm Dynamics and Public Policy: Evidence from OECD Countries". RBA Annual Conference Volume: Angus Moore & John Simon (ed.), Small Business Conditions and Finance Reserve Bank of Australia.

Davis, S. J., J. Haltiwanger and S. Schuh (1996b): "Small business and job creation: dissecting the myth and reassessing the facts". Small Business Economics, vol. 8.

Eric Bartelsman & John Haltiwanger & Stefano Scarpetta, 2013. "Cross-Country Differences in Productivity: The Role of Allocation and Selection," American Economic Review, American Economic Association, vol. 103(1), febrero.

Eric Bartelsman, Stefano Scarpetta y Fabiano Schivardi (2005): "Comparative analysis of firm demographics and survival: evidence from micro-level sources in OECD countries". Industrial and Corporate Change, Oxford University Press, vol. 14(3), junio.

Evans, David S (1987a): "Tests of Alternative Theories of Firm Growth," Journal of Political Economy, University of Chicago Press, vol. 95(4), Agosto.

Evans, David S (1987b): "The Relationship between Firm Growth, Size, and Age: Estimates for 100 Manufacturing Industries". *Journal of Industrial Economics*, Wiley Blackwell, vol. 35(4), junio.

Geroski, P. A. (1995): "What do we know about entry?" *International Journal of Industrial Organization*, Elsevier, vol. 13(4), diciembre.

Hopenhayn Hugo A (1992): "Entry, Exit, and Firm Dynamics in Long Run Equilibrium". *Econometrica*, Econometric Society, vol. 60(5), pages 1127-50, September.

James R. Tybout (2000): "Manufacturing Firms in Developing Countries: How Well Do They Do, and Why?" *Journal of Economic Literature*, American Economic Association, vol. 38(1), marzo.

Jovanovic, Boyan y MacDonald Glenn M (1994): "The Life Cycle of a Competitive Industry". *Journal of Political Economy*, University of Chicago Press, vol. 102(2), pages 322-47, April.

Krishna B. Kumar & Raghuram G. Rajan & Luigi Zingales, 1999. "What Determines Firm Size?" NBER Working Papers 7208, National Bureau of Economic Research, Inc.

Luis M B Cabral y José Mata (2003): "On the Evolution of the Firm Size Distribution: Facts and Theory". *American Economic Review*, American Economic Association, vol. 93(4), pages 1075-1090, September.

Mark Doms & Eric J. Bartelsman, 2000. "Understanding Productivity: Lessons from Longitudinal Microdata," *Journal of Economic Literature*, American Economic Association, vol. 38(3), septiembre.

Meehan, L., y Zheng, G. (2015): "Firm dynamics and job creation in New Zealand: A perpetual motion machine". *New Zealand Productivity Commission Research Note 2015/1*. Wellington: Productivity Commission.

Pagano, P. y F. Schivardi (2003): "Firm size distribution and growth". *Scandinavian Journal of Economics*, vol. 105.

Richard Ericson y Ariel Pakes (1995): "Markov-Perfect Industry Dynamics: A Framework for Empirical Work". *The Review of Economic Studies*, Vol. 62, No. 1, enero.

Schumpeter, Joseph A. (1942). *Capitalism, Socialism and Democracy*. London: Routledge. pp. 82-83.

Steven Klepper y Elizabeth Graddy (1990): "The Evolution of New Industries and the Determinants of Market Structure". *RAND Journal of Economics*, The RAND Corporation, vol. 21(1).



Timothy Dunne & Mark J. Roberts & Larry Samuelson (1988) "Patterns of Firm Entry and Exit in U.S. Manufacturing Industries," *RAND Journal of Economics*, The RAND Corporation, vol. 19(4).

Timothy Dunne & Mark J. Roberts & Larry Samuelson (1989): "The Growth and Failure of U. S. Manufacturing Plants," *The Quarterly Journal of Economics*, Oxford University Press, vol. 104(4).

Anexo 1: Distribución anual de las empresas

A continuación se muestra la distribución anual del número de empresas según tamaño, región y sector, además de presentar las tasas de nacimiento y muerte anual según tamaño.

Cuadro A1.1: Distribución anual del número de empresas
(Nº, Periodo 1998-2014)

Tamaño	Inactiva	Micro	Pequeña	Mediana	Grande	Total
1998	135.436	534.104	98.676	14.013	6.505	788.734
1999	136.271	545.516	94.478	13.414	6.288	795.967
2000	126.826	555.759	97.548	13.862	6.528	800.523
2001	126.175	565.469	99.240	14.129	6.830	811.843
2002	128.118	580.556	103.132	14.593	7.021	833.420
2003	110.799	587.283	106.430	15.061	7.368	826.941
2004	127.794	587.414	110.316	16.100	8.036	849.660
2005	116.891	600.510	119.579	17.407	8.727	863.114
2006	121.230	608.910	125.307	18.310	9.454	883.211
2007	123.165	610.248	131.891	19.583	10.207	895.094
2008	123.555	615.385	137.119	20.673	10.505	907.237
2009	135.967	615.798	138.080	20.283	10.255	920.383
2010	136.180	618.949	149.545	22.220	11.219	938.113
2011	138.508	629.208	161.625	24.022	12.162	965.525
2012	144.451	640.268	172.272	25.911	12.807	995.709
2013	148.876	650.314	180.836	27.070	13.395	1.020.491
2014	149.210	669.515	184.654	27.688	13.979	1.045.046

Fuente: Benavente (2008) hasta el 2004 y datos propios provenientes del SII para el 2005-2014

Cuadro A1.2: Distribución anual del número de empresas
(Nº, Periodo 1998-2014)

Tamaño	Inactiva	Micro	Pequeña	Mediana	Grande	Total
1998	17,2%	67,7%	12,5%	1,8%	0,8%	788.734
1999	17,1%	68,5%	11,9%	1,7%	0,8%	795.967
2000	15,8%	69,4%	12,2%	1,7%	0,8%	800.523
2001	15,5%	69,7%	12,2%	1,7%	0,8%	811.843
2002	15,4%	69,7%	12,4%	1,8%	0,8%	833.420
2003	13,4%	71,0%	12,9%	1,8%	0,9%	826.941
2004	15,0%	69,1%	13,0%	1,9%	0,9%	849.660
2005	13,5%	69,6%	13,9%	2,0%	1,0%	863.114
2006	13,7%	68,9%	14,2%	2,1%	1,1%	883.211
2007	13,8%	68,2%	14,7%	2,2%	1,1%	895.094
2008	13,6%	67,8%	15,1%	2,3%	1,2%	907.237
2009	14,8%	66,9%	15,0%	2,2%	1,1%	920.383
2010	14,5%	66,0%	15,9%	2,4%	1,2%	938.113
2011	14,3%	65,2%	16,7%	2,5%	1,3%	965.525
2012	14,5%	64,3%	17,3%	2,6%	1,3%	995.709
2013	14,6%	63,7%	17,7%	2,7%	1,3%	1.020.491
2014	14,3%	64,1%	17,7%	2,6%	1,3%	1.045.046

Fuente: Benavente (2008) hasta el 2004 y datos propios provenientes del SII para el 2005-2014

Cuadro A1.3: Distribución anual del número de empresas según región
(Periodo 2005-2014)

Región	2005	2006	2007	2008	2009	2010	2011	2012	2013	2014	Promedio
I	1.7%	1.7%	1.8%	1.8%	1.8%	1.8%	1.8%	1.8%	1.8%	1.8%	1.8%
II	2.8%	2.8%	2.8%	2.8%	2.8%	2.8%	2.8%	2.9%	2.9%	2.9%	2.8%
III	1.5%	1.5%	1.6%	1.5%	1.5%	1.5%	1.5%	1.5%	1.5%	1.5%	1.5%
IV	3.8%	3.8%	3.8%	3.8%	3.8%	3.8%	3.8%	3.7%	3.7%	3.7%	3.8%
V	10.5%	10.5%	10.4%	10.3%	10.2%	10.1%	10.0%	9.9%	9.9%	9.9%	10.1%
VI	5.3%	5.3%	5.2%	5.3%	5.3%	5.3%	5.2%	5.2%	5.2%	5.2%	5.2%
VII	7.0%	6.9%	6.9%	6.9%	6.9%	6.8%	6.7%	6.7%	6.7%	6.7%	6.8%
VIII	10.4%	10.4%	10.4%	10.4%	10.3%	10.3%	10.3%	10.3%	10.2%	10.2%	10.3%
IX	5.0%	4.9%	4.9%	4.9%	4.9%	4.8%	4.8%	4.8%	4.8%	4.8%	4.8%
X	4.7%	4.8%	4.8%	4.9%	5.0%	5.1%	5.0%	5.0%	5.0%	5.0%	5.0%
XI	0.7%	0.7%	0.7%	0.7%	0.7%	0.7%	0.7%	0.7%	0.7%	0.8%	0.7%
XII	1.2%	1.2%	1.2%	1.2%	1.2%	1.2%	1.1%	1.1%	1.1%	1.1%	1.1%
XIII	41.6%	41.7%	41.7%	41.8%	41.9%	42.1%	42.3%	42.6%	42.7%	42.8%	42.2%
XIV	2.1%	2.1%	2.1%	2.1%	2.1%	2.1%	2.1%	2.1%	2.1%	2.1%	2.1%
XV	1.5%	1.5%	1.5%	1.5%	1.4%	1.4%	1.4%	1.4%	1.4%	1.4%	1.4%
Sin información	0.4%	0.2%	0.2%	0.2%	0.3%	0.3%	0.3%	0.2%	0.2%	0.1%	0.2%
Total	100%	100%	100%	100%	100%	100%	100%	100%	100%	100%	100%

Fuente: Elaboración propia a partir de datos del SII

Cuadro A1.4: Distribución anual del número de empresas según sector
(Periodo 2005-2014)

Sector	2005	2006	2007	2008	2009	2010	2011	2012	2013	2014	Promedio
A	12.1%	12.0%	12.0%	11.9%	11.8%	11.5%	11.3%	11.3%	11.0%	10.7%	11.5%
B	0.6%	0.6%	0.6%	0.6%	0.6%	0.5%	0.5%	0.5%	0.5%	0.5%	0.6%
C	0.4%	0.5%	0.6%	0.6%	0.6%	0.6%	0.6%	0.6%	0.6%	0.6%	0.6%
D	4.7%	4.9%	5.1%	5.1%	5.2%	5.3%	5.3%	5.4%	5.5%	5.5%	5.2%
E	2.6%	2.8%	3.1%	3.2%	3.3%	3.3%	3.4%	3.5%	3.6%	3.7%	3.3%
F	0.3%	0.3%	0.3%	0.3%	0.3%	0.3%	0.3%	0.3%	0.4%	0.4%	0.3%
G	5.8%	6.1%	6.4%	6.5%	6.6%	6.7%	7.0%	7.4%	7.7%	7.9%	6.8%
H	36.3%	36.2%	37.1%	36.5%	36.1%	35.7%	35.2%	34.7%	34.0%	33.6%	35.5%
I	3.9%	4.0%	4.1%	4.2%	4.3%	4.4%	4.4%	4.4%	4.6%	4.7%	4.3%
J	10.4%	10.3%	10.6%	10.6%	10.3%	10.2%	10.2%	10.1%	10.1%	10.0%	10.3%
K	3.3%	3.6%	3.7%	4.0%	4.2%	4.4%	4.6%	5.1%	5.4%	5.4%	4.4%
L	10.6%	10.6%	9.7%	9.8%	10.0%	10.1%	10.3%	10.2%	10.5%	10.8%	10.3%
M	0.1%	0.1%	0.1%	0.1%	0.1%	0.1%	0.1%	0.1%	0.0%	0.0%	0.1%
N	0.9%	0.9%	0.9%	0.9%	1.0%	1.0%	1.0%	1.0%	1.0%	1.0%	1.0%
O	1.8%	1.8%	1.8%	1.8%	1.9%	1.9%	2.0%	1.9%	1.9%	2.0%	1.9%
P	5.8%	5.1%	3.8%	3.7%	3.6%	3.5%	3.4%	3.1%	2.9%	2.9%	3.7%
Q	0.0%	0.0%	0.0%	0.0%	0.1%	0.1%	0.1%	0.1%	0.1%	0.1%	0.1%
R	0.0%	0.0%	0.0%	0.0%	0.0%	0.0%	0.0%	0.0%	0.0%	0.0%	0.0%
Sin información	0.4%	0.2%	0.2%	0.1%	0.2%	0.2%	0.2%	0.2%	0.2%	0.3%	0.2%
Total	100%	100%	100%	100%	100%	100%	100%	100%	100%	100%	100%

Fuente: Elaboración propia a partir de datos del SII

Cuadro A1.5: Tasa de nacimiento y muerte anual según tamaño
(Período 1998-2014)

Tamaño	Tasa de creación bruta											
	Inactiva		Micro		Pequeña		Mediana		Grande		Total	
	Creación	Muerte	Creación	Muerte	Creación	Muerte	Creación	Muerte	Creación	Muerte	Creación	Muerte
1998	<i>n.d.</i>	25,70%	<i>n.d.</i>	11,50%	<i>n.d.</i>	2,10%	<i>n.d.</i>	1,30%	<i>n.d.</i>	1,20%	<i>n.d.</i>	12,50%
1999	18,40%	27,20%	13,90%	11,70%	4,30%	1,80%	2,50%	1,30%	1,20%	1,00%	13,30%	12,90%
2000	17,90%	25,60%	14,40%	12,00%	4,30%	2,10%	2,40%	1,10%	1,60%	1,30%	13,40%	12,60%
2001	18,90%	31,50%	14,80%	12,50%	4,30%	2,00%	2,50%	1,20%	1,50%	0,90%	13,90%	13,90%
2002	26,30%	36,20%	16,30%	12,90%	5,60%	2,30%	2,40%	1,10%	1,20%	1,00%	16,10%	14,80%
2003	20,10%	26,60%	15,30%	12,40%	4,40%	2,10%	1,90%	1,00%	1,10%	0,80%	14,20%	12,70%
2004	25,70%	23,30%	15,30%	12,60%	4,30%	2,00%	2,00%	0,80%	1,10%	1,00%	15,00%	12,50%
2005	17,60%	25,60%	15,20%	11,40%	4,40%	1,80%	2,10%	0,70%	1,30%	0,60%	13,70%	12,10%
2006	16,40%	19,80%	15,80%	10,10%	4,50%	1,60%	2,30%	0,80%	1,60%	0,90%	13,90%	9,90%
2007	14,00%	20,60%	14,50%	10,20%	4,50%	1,60%	2,10%	0,90%	1,30%	0,80%	12,60%	10,10%
2008	13,60%	19,60%	13,80%	10,60%	4,00%	1,70%	2,00%	0,80%	1,50%	0,80%	11,90%	10,10%
2009	13,20%	19,40%	13,70%	10,10%	3,80%	1,60%	1,70%	0,80%	1,10%	0,80%	11,70%	9,90%
2010	13,50%	19,40%	13,40%	10,00%	4,00%	1,50%	1,70%	0,70%	1,20%	0,90%	11,50%	9,70%
2011	14,40%	19,90%	13,90%	10,50%	4,30%	1,90%	1,80%	1,20%	1,30%	1,20%	11,90%	10,10%
2012	15,30%	21,50%	13,80%	11,30%	4,40%	2,10%	1,90%	1,00%	1,30%	0,70%	11,90%	10,80%
2013	15,50%	24,00%	14,10%	12,00%	4,10%	2,40%	1,70%	1,60%	1,20%	1,30%	12,00%	11,60%
2014	15,10%	<i>n.d.</i>	14,20%	<i>n.d.</i>	4,00%	<i>n.d.</i>	1,80%	<i>n.d.</i>	1,40%	<i>n.d.</i>	12,00%	<i>n.d.</i>

Fuente: Benavente (2008) hasta el 2004 y datos propios provenientes del SII para el 2005-2014

Anexo 2: Matrices de transición para 1995-2001, 1999-2006 y 2005-2012

En nuestro país existen dos estudios anteriores que han estimado las matrices de transición de tamaño para los diferentes sectores y regiones: Crespi (2003) y Benavente (2008), junto con el trabajo que ha realizado la unidad de estudios de la División Política Comercial e Industrial (2014). A continuación, se presentan las matrices de transición de los informes anteriores.

Cuadro A2.1: Matriz de transición para las empresas chilenas

(Periodo 1995-2001)

Tamaño/estado de la empresa		Estrato en 2001						Total
		Inactiva	Micro	Pequeña	Mediana	Grande	Muere	
Estrato en 1995	Inactiva	35,5%	14,7%	3,4%	0,6%	0,3%	45,6%	100,0%
	Micro	14,7%	40,8%	4,0%	0,2%	0,0%	40,3%	100,0%
	Pequeña	10,6%	21,7%	39,2%	4,6%	0,6%	23,3%	100,0%
	Mediana	6,0%	8,2%	21,6%	37,3%	10,7%	16,2%	100,0%
	Grande	3,3%	5,0%	6,7%	12,1%	59,6%	13,3%	100,0%
	Nace	34,9%	53,7%	9,7%	1,2%	0,4%	0,0%	100,0%

Fuente: Crespi (2003)

Cuadro A2.2: Matriz de transición para las empresas chilenas

(Periodo 1999-2006)

Tamaño/estado de la empresa		Estrato en 2006						Total
		Inactiva	Micro	Pequeña	Mediana	Grande	Muere	
Estrato en 1999	Inactiva	17,1%	14,1%	1,9%	0,3%	0,2%	66,4%	100,0%
	Micro	6,3%	41,8%	4,5%	0,2%	0,1%	47,3%	100,0%
	Pequeña	7,1%	19,6%	40,4%	5,3%	0,7%	26,9%	100,0%
	Mediana	7,4%	7,6%	16,1%	34,1%	15,2%	19,7%	100,0%
	Grande	5,0%	4,6%	5,7%	9,6%	59,8%	15,5%	100,0%
	Nace	17,2%	69,4%	11,6%	1,4%	0,5%	0,0%	100,0%

Fuente: Benavente (2008)

Cuadro A2.3: Matriz de transición para las empresas chilenas

(Periodo 1999-2006)

Tamaño/estado de la empresa		Estrato en 2012						Total
		Inactiva	Micro	Pequeña	Mediana	Grande	Muere	
Estrato en 2005	Inactiva	22,4%	11,7%	2,8%	0,5%	0,2%	62,4%	100,0%
	Micro	5,7%	41,3%	5,6%	0,2%	0,1%	47,2%	100,0%
	Pequeña	6,2%	17,8%	45,3%	5,9%	0,7%	24,0%	100,0%
	Mediana	5,9%	6,7%	16,7%	39,6%	15,1%	16,0%	100,0%
	Grande	4,0%	4,6%	5,5%	9,3%	63,6%	13,1%	100,0%
	Nace	14,1%	68,5%	14,9%	1,8%	0,6%	0,0%	100,0%

Fuente: División de Política Comercial e Industrial (2014)

Anexo 3: Matrices de transición de tamaño para cada región

A continuación, se presentan las matrices de transición según tamaño para aquellas empresas que existían en el año 2007 para cada una de las regiones del país. A partir de estas matrices se puede analizar si es que existen diferencias significativas en la dinámica empresarial regional.

Cuadro A3.1: I Región de Tarapacá

(Periodo 2007-2014)

Tamaño/ estado de la empresa		Estrato 2014						Total
		Inactiva	Micro	Pequeña	Mediana	Grande	Muere	
Estrato 2007	Inactiva	16,2%	9,2%	3,4%	0,8%	1,1%	69,3%	100%
	Micro	2,6%	35,3%	5,2%	0,3%	0,1%	56,5%	100%
	Pequeña	5,1%	12,4%	43,6%	7,4%	0,6%	30,8%	100%
	Mediana	6,7%	6,5%	19,2%	36,8%	12,5%	18,4%	100%
	Grande	6,3%	3,7%	7,4%	19,0%	48,3%	15,2%	100%
	Total	4,3%	28,5%	10,8%	2,8%	1,5%	52,1%	100%

Fuente: Elaboración propia a partir de datos del SII

Cuadro A3.2: II Región de Antofagasta

(Periodo 2007-2014)

Tamaño/ estado de la empresa		Estrato 2014						Total
		Inactiva	Micro	Pequeña	Mediana	Grande	Muere	
Estrato 2007	Inactiva	20,6%	10,6%	1,9%	0,5%	0,2%	66,1%	100%
	Micro	3,9%	36,8%	6,0%	0,2%	0,1%	53,0%	100%
	Pequeña	4,6%	15,4%	44,6%	6,0%	0,6%	28,8%	100%
	Mediana	4,5%	4,7%	18,7%	38,7%	13,2%	20,2%	100%
	Grande	4,1%	3,6%	5,2%	7,7%	61,9%	17,5%	100%
	Total	5,9%	29,8%	11,7%	1,9%	0,9%	49,8%	100%

Fuente: Elaboración propia a partir de datos del SII

Cuadro A3.3: III Región de Atacama
(Período 2007-2014)

Tamaño/ estado de la empresa		Estrato 2014						Total
		Inactiva	Micro	Pequeña	Mediana	Grande	Muere	
Estrato 2007	Inactiva	23,7%	13,9%	2,3%	0,5%	0,4%	59,2%	100%
	Micro	4,1%	41,5%	5,5%	0,2%	0,0%	48,7%	100%
	Pequeña	5,5%	19,7%	46,0%	4,5%	0,3%	24,0%	100%
	Mediana	5,8%	7,2%	23,8%	35,4%	15,2%	12,6%	100%
	Grande	4,3%	2,9%	8,7%	20,3%	55,1%	8,7%	100%
	Total	7,0%	34,1%	10,8%	1,5%	0,6%	46,1%	100%

Fuente: Elaboración propia a partir de datos del SII

Cuadro A3.4: IV Región de Coquimbo
(Período 2007-2014)

Tamaño/ estado de la empresa		Estrato 2014						Total
		Inactiva	Micro	Pequeña	Mediana	Grande	Muere	
Estrato 2007	Inactiva	20,4%	13,4%	2,2%	0,4%	0,1%	63,5%	100%
	Micro	4,1%	44,8%	5,2%	0,1%	0,0%	45,8%	100%
	Pequeña	4,8%	19,0%	46,3%	4,7%	0,3%	24,9%	100%
	Mediana	4,5%	4,9%	22,2%	39,8%	14,6%	13,9%	100%
	Grande	0,7%	4,8%	9,0%	11,0%	62,1%	12,4%	100%
	Total	6,1%	37,4%	9,9%	1,3%	0,5%	44,8%	100%

Fuente: Elaboración propia a partir de datos del SII

Cuadro A3.5: V Región de Valparaíso
(Período 2007-2014)

Tamaño/ estado de la empresa		Estrato 2014						Total
		Inactiva	Micro	Pequeña	Mediana	Grande	Muere	
Estrato 2007	Inactiva	23,2%	11,7%	2,4%	0,4%	0,1%	62,3%	100%
	Micro	5,5%	41,4%	5,0%	0,2%	0,0%	47,9%	100%
	Pequeña	5,3%	17,6%	47,3%	5,2%	0,5%	24,2%	100%
	Mediana	4,8%	6,6%	18,1%	42,5%	14,1%	13,9%	100%
	Grande	2,4%	3,9%	6,8%	12,3%	62,5%	12,1%	100%
	Total	7,9%	33,4%	10,4%	1,6%	0,7%	46,0%	100%

Fuente: Elaboración propia a partir de datos del SII

Cuadro A3.6: VI Región del Libertador General Bernardo O´Higgins
(Periodo 2007-2014)

Tamaño/ estado de la empresa		Estrato 2014						Total
		Inactiva	Micro	Pequeña	Mediana	Grande	Muere	
Estrato 2007	Inactiva	21,0%	14,7%	2,5%	0,2%	0,1%	61,5%	100%
	Micro	5,6%	46,4%	5,5%	0,1%	0,0%	42,3%	100%
	Pequeña	5,3%	18,0%	49,0%	4,5%	0,3%	22,8%	100%
	Mediana	4,5%	9,2%	19,2%	37,9%	14,7%	14,4%	100%
	Grande	4,8%	4,1%	3,3%	15,2%	63,7%	8,9%	100%
	Total	7,5%	38,1%	11,0%	1,3%	0,6%	41,6%	100%

Fuente: Elaboración propia a partir de datos del SII

Cuadro A3.7: VII Región del Maule
(Periodo 2007-2014)

Tamaño/ estado de la empresa		Estrato 2014						Total
		Inactiva	Micro	Pequeña	Mediana	Grande	Muere	
Estrato 2007	Inactiva	21,3%	14,5%	2,2%	0,2%	0,1%	61,7%	100%
	Micro	6,2%	48,8%	5,1%	0,1%	0,0%	39,8%	100%
	Pequeña	6,2%	18,4%	49,4%	4,9%	0,4%	20,7%	100%
	Mediana	5,7%	5,7%	18,4%	42,4%	12,1%	15,7%	100%
	Grande	3,3%	4,5%	7,0%	9,5%	64,6%	11,1%	100%
	Total	8,3%	40,1%	9,7%	1,1%	0,5%	40,4%	100%

Fuente: Elaboración propia a partir de datos del SII

Cuadro A3.8: VIII Región del Bío-Bío
(Periodo 2007-2014)

Tamaño/ estado de la empresa		Estrato 2014						Total
		Inactiva	Micro	Pequeña	Mediana	Grande	Muere	
Estrato 2007	Inactiva	22,6%	12,6%	2,2%	0,3%	0,1%	62,2%	100%
	Micro	5,1%	45,0%	4,8%	0,1%	0,0%	44,9%	100%
	Pequeña	5,9%	19,0%	45,8%	4,7%	0,4%	24,3%	100%
	Mediana	6,2%	8,2%	19,0%	39,9%	11,2%	15,5%	100%
	Grande	5,4%	6,0%	5,8%	12,5%	58,6%	11,8%	100%
	Total	7,5%	36,7%	10,1%	1,5%	0,6%	43,7%	100%

Fuente: Elaboración propia a partir de datos del SII

Cuadro A3.9: IX Región de la Araucanía
(Periodo 2007-2014)

Tamaño/ estado de la empresa		Estrato 2014						Total
		Inactiva	Micro	Pequeña	Mediana	Grande	Muere	
Estrato 2007	Inactiva	18,4%	11,9%	2,1%	0,3%	0,0%	67,2%	100%
	Micro	5,1%	43,8%	4,7%	0,1%	0,0%	46,3%	100%
	Pequeña	5,0%	18,9%	46,4%	5,0%	0,4%	24,2%	100%
	Mediana	6,3%	7,6%	16,6%	45,6%	10,8%	13,1%	100%
	Grande	3,5%	3,5%	7,6%	6,4%	70,2%	8,8%	100%
	Total	6,9%	36,0%	9,4%	1,3%	0,5%	46,1%	100%

Fuente: Elaboración propia a partir de datos del SII

Cuadro A3.10: X Región de los Lagos
(Periodo 2007-2014)

Tamaño/ estado de la empresa		Estrato 2014						Total
		Inactiva	Micro	Pequeña	Mediana	Grande	Muere	
Estrato 2007	Inactiva	19,2%	13,1%	2,6%	0,3%	0,2%	64,7%	100%
	Micro	5,2%	45,1%	5,3%	0,2%	0,0%	44,3%	100%
	Pequeña	5,5%	19,4%	46,4%	4,2%	0,3%	24,2%	100%
	Mediana	6,0%	7,0%	16,7%	43,8%	9,6%	16,9%	100%
	Grande	5,7%	5,1%	9,3%	9,6%	55,8%	14,4%	100%
	Total	7,0%	36,2%	11,4%	1,7%	0,7%	43,0%	100%

Fuente: Elaboración propia a partir de datos del SII

Cuadro A3.11: XI Región de Aysén
(Periodo 2007-2014)

Tamaño/ estado de la empresa		Estrato 2014						Total
		Inactiva	Micro	Pequeña	Mediana	Grande	Muere	
Estrato 2007	Inactiva	16,2%	15,2%	2,0%	0,1%	0,0%	66,4%	100%
	Micro	4,3%	43,9%	5,1%	0,1%	0,0%	46,6%	100%
	Pequeña	6,2%	20,1%	47,0%	3,9%	0,1%	22,8%	100%
	Mediana	8,5%	9,8%	15,9%	47,6%	7,3%	11,0%	100%
	Grande	0,0%	3,6%	3,6%	14,3%	53,6%	25,0%	100%
	Total	5,9%	37,2%	9,8%	1,2%	0,4%	45,5%	100%

Fuente: Elaboración propia a partir de datos del SII

Cuadro A3.12: XII Región de Magallanes

(Periodo 2007-2014)

Tamaño/ estado de la empresa		Estrato 2014						Total
		Inactiva	Micro	Pequeña	Mediana	Grande	Muere	
Estrato 2007	Inactiva	18,6%	11,8%	2,5%	0,3%	0,2%	66,6%	100%
	Micro	5,1%	40,0%	6,4%	0,1%	0,0%	48,2%	100%
	Pequeña	5,3%	17,1%	49,8%	5,2%	0,3%	22,2%	100%
	Mediana	3,3%	11,0%	16,6%	43,6%	13,8%	11,6%	100%
	Grande	1,1%	3,3%	4,4%	8,8%	69,2%	13,2%	100%
	Total	6,7%	32,4%	12,5%	1,7%	0,9%	45,7%	100%

Fuente: Elaboración propia a partir de datos del SII

Cuadro A3.13: Región Metropolitana

(Periodo 2007-2014)

Tamaño/ estado de la empresa		Estrato 2014						Total
		Inactiva	Micro	Pequeña	Mediana	Grande	Muere	
Estrato 2007	Inactiva	23,9%	9,7%	3,6%	0,7%	0,4%	61,6%	100%
	Micro	5,9%	37,6%	6,3%	0,4%	0,1%	49,7%	100%
	Pequeña	6,5%	17,2%	43,6%	6,3%	0,9%	25,4%	100%
	Mediana	5,8%	6,5%	17,9%	38,8%	14,3%	16,7%	100%
	Grande	4,2%	4,3%	5,4%	8,7%	64,0%	13,4%	100%
	Total	8,7%	28,2%	12,8%	2,8%	2,0%	45,5%	100%

Fuente: Elaboración propia a partir de datos del SII

Cuadro A3.14: XIV Región de los Ríos

(Periodo 2007-2014)

Tamaño/ estado de la empresa		Estrato 2014						Total
		Inactiva	Micro	Pequeña	Mediana	Grande	Muere	
Estrato 2007	Inactiva	17,8%	13,4%	2,3%	0,1%	0,0%	66,4%	100%
	Micro	4,7%	44,4%	5,1%	0,1%	0,0%	45,7%	100%
	Pequeña	5,3%	18,6%	48,7%	4,4%	0,3%	22,6%	100%
	Mediana	3,9%	8,5%	16,9%	44,0%	9,5%	17,3%	100%
	Grande	4,0%	6,7%	5,3%	10,7%	58,7%	14,7%	100%
	Total	6,4%	36,6%	10,5%	1,4%	0,4%	44,7%	100%

Fuente: Elaboración propia a partir de datos del SII

Cuadro A3.14: XV Región de Arica y Parinacota
(Periodo 2007-2014)

Tamaño/ estado de la empresa		Estrato 2014						Total
		Inactiva	Micro	Pequeña	Mediana	Grande	Muere	
Estrato 2007	Inactiva	18,3%	14,1%	2,0%	0,3%	0,0%	65,4%	100%
	Micro	3,1%	45,7%	4,6%	0,1%	0,0%	46,5%	100%
	Pequeña	5,6%	17,4%	47,0%	3,0%	0,4%	26,6%	100%
	Mediana	1,9%	4,6%	23,1%	44,4%	8,3%	17,6%	100%
	Grande	2,5%	5,0%	7,5%	15,0%	62,5%	7,5%	100%
	Total	4,7%	39,8%	8,3%	0,8%	0,3%	46,1%	100%

Fuente: Elaboración propia a partir de datos del SII

Anexo 4: Matrices de transición de tamaño para cada sector

A continuación se presentan las matrices de transición según tamaño para aquellas empresas que existían en el año 2007 para cada sector económico del país. A partir de estas matrices se puede analizar si es que existen diferencias significativas en la dinámica empresarial intersectorial.

Cuadro A4.1: Agricultura, Ganadería, Caza y Silvicultura (A)
(Periodo 2007-2014)

Tamaño/ estado de la empresa		Estrato 2014						Total
		Inactiva	Micro	Pequeña	Mediana	Grande	Muere	
Estrato 2007	Inactiva	23.3%	14.5%	2.7%	0.2%	0.0%	59.2%	100%
	Micro	10.2%	52.3%	6.1%	0.2%	0.0%	31.2%	100%
	Pequeña	6.4%	19.7%	50.3%	4.8%	0.4%	18.3%	100%
	Mediana	4.7%	6.7%	20.5%	42.8%	13.9%	11.4%	100%
	Grande	3.5%	3.3%	7.5%	11.2%	65.3%	9.2%	100%
	Total	11.8%	39.9%	12.3%	1.6%	0.6%	33.7%	100%

Fuente: Elaboración propia a partir de datos del SII

Cuadro A4.2: Pesca (B)

(Periodo 2007-2014)

Tamaño/ estado de la empresa		Estrato 2014						Total
		Inactiva	Micro	Pequeña	Mediana	Grande	Muere	
Estrato 2007	Inactiva	21.3%	7.2%	1.6%	0.5%	0.3%	69.1%	100%
	Micro	8.4%	35.0%	12.8%	0.5%	0.2%	43.1%	100%
	Pequeña	7.0%	19.6%	45.8%	4.3%	1.2%	22.0%	100%
	Mediana	8.6%	9.9%	17.2%	28.5%	12.6%	23.2%	100%
	Grande	1.9%	5.6%	5.6%	12.1%	59.8%	15.0%	100%
	Total	12.4%	21.0%	15.7%	2.3%	2.0%	46.6%	100%

Fuente: Elaboración propia a partir de datos del SII

Cuadro A4.3: Explotación de Minas y Canteras (C)

(Periodo 2007-2014)

Tamaño/ estado de la empresa		Estrato 2014						Total
		Inactiva	Micro	Pequeña	Mediana	Grande	Muere	
Estrato 2007	Inactiva	20.0%	10.5%	3.4%	0.4%	1.1%	64.7%	100%
	Micro	7.5%	31.1%	7.8%	0.9%	0.4%	52.2%	100%
	Pequeña	8.8%	21.8%	31.5%	5.1%	0.9%	31.8%	100%
	Mediana	8.6%	4.9%	25.4%	27.9%	12.3%	20.9%	100%
	Grande	6.1%	2.8%	6.1%	10.1%	60.9%	14.0%	100%
	Total	10.4%	22.4%	13.6%	3.4%	3.2%	47.0%	100%

Fuente: Elaboración propia a partir de datos del SII

Cuadro A4.4: Industrias Manufactureras (D)

(Periodo 2007-2014)

Tamaño/ estado de la empresa		Estrato 2014						Total
		Inactiva	Micro	Pequeña	Mediana	Grande	Muere	
Estrato 2007	Inactiva	15.4%	7.7%	1.8%	0.6%	0.3%	74.4%	100%
	Micro	3.3%	42.3%	5.4%	0.2%	0.1%	48.8%	100%
	Pequeña	4.9%	16.1%	46.4%	5.1%	0.3%	27.2%	100%
	Mediana	4.7%	4.3%	16.4%	46.8%	12.4%	15.3%	100%
	Grande	2.1%	2.8%	3.8%	6.4%	74.3%	10.5%	100%
	Total	4.8%	31.8%	13.1%	2.9%	2.5%	44.9%	100%

Fuente: Elaboración propia a partir de datos del SII

Cuadro A4.5: Suministro de Electricidad, Gas y Agua (E)

(Periodo 2007-2014)

Tamaño/ estado de la empresa		Estrato 2014						Total
		Inactiva	Micro	Pequeña	Mediana	Grande	Muere	
Estrato 2007	Inactiva	14.3%	8.3%	3.1%	0.6%	0.4%	73.3%	100%
	Micro	3.9%	41.2%	6.6%	0.1%	0.1%	48.0%	100%
	Pequeña	5.0%	17.1%	42.2%	5.1%	0.3%	30.3%	100%
	Mediana	3.9%	4.9%	21.8%	42.5%	9.9%	16.9%	100%
	Grande	2.5%	0.6%	2.7%	11.6%	69.8%	12.7%	100%
	Total	5.0%	31.3%	14.1%	2.9%	1.7%	44.9%	100%

Fuente: Elaboración propia a partir de datos del SII

Cuadro A4.6: Construcción (F)

(Periodo 2007-2014)

Tamaño/ estado de la empresa		Estrato 2014						Total
		Inactiva	Micro	Pequeña	Mediana	Grande	Muere	
Estrato 2007	Inactiva	35.3%	27.3%	6.1%	1.1%	2.1%	28.1%	100%
	Micro	6.3%	65.8%	8.3%	0.6%	0.4%	18.6%	100%
	Pequeña	2.7%	16.3%	51.2%	8.7%	2.2%	18.8%	100%
	Mediana	4.6%	5.7%	14.9%	47.1%	19.5%	8.0%	100%
	Grande	1.5%	2.9%	2.9%	5.1%	74.3%	13.2%	100%
	Total	9.2%	48.3%	14.7%	3.6%	5.0%	19.3%	100%

Fuente: Elaboración propia a partir de datos del SII

Cuadro A4.7: Comercio; Rep. Vehículos Automotores/Enseres Dom. (G)

(Periodo 2007-2014)

Tamaño/ estado de la empresa		Estrato 2014						Total
		Inactiva	Micro	Pequeña	Mediana	Grande	Muere	
Estrato 2007	Inactiva	15.5%	8.9%	3.5%	0.6%	0.3%	71.1%	100%
	Micro	5.9%	30.8%	8.1%	0.4%	0.1%	54.7%	100%
	Pequeña	7.4%	18.4%	33.0%	5.3%	0.7%	35.2%	100%
	Mediana	8.4%	9.1%	18.8%	30.4%	11.5%	21.7%	100%
	Grande	6.6%	7.5%	7.4%	9.2%	55.1%	14.1%	100%
	Total	7.6%	24.1%	13.3%	2.7%	1.6%	50.7%	100%

Fuente: Elaboración propia a partir de datos del SII

Cuadro A4.8: Hoteles y Restaurantes (H)

(Periodo 2007-2014)

Tamaño/ estado de la empresa		Estrato 2014						Total
		Inactiva	Micro	Pequeña	Mediana	Grande	Muere	
Estrato 2007	Inactiva	16.7%	9.3%	1.7%	0.4%	0.2%	71.8%	100%
	Micro	2.6%	43.0%	4.0%	0.1%	0.0%	50.3%	100%
	Pequeña	4.6%	16.6%	46.3%	5.2%	0.6%	26.8%	100%
	Mediana	5.2%	6.1%	17.2%	40.8%	13.3%	17.4%	100%
	Grande	4.2%	3.6%	5.0%	9.5%	62.8%	15.0%	100%
	Total	4.1%	36.1%	8.9%	1.5%	0.9%	48.5%	100%

Fuente: Elaboración propia a partir de datos del SII

Cuadro A4.9: Transporte, Almacenamiento y Comunicaciones (I)

(Periodo 2007-2014)

Tamaño/ estado de la empresa		Estrato 2014						Total
		Inactiva	Micro	Pequeña	Mediana	Grande	Muere	
Estrato 2007	Inactiva	10.4%	11.5%	2.5%	0.3%	0.3%	75.0%	100%
	Micro	2.6%	40.6%	4.6%	0.1%	0.0%	52.1%	100%
	Pequeña	5.3%	13.8%	46.7%	4.9%	0.2%	29.1%	100%
	Mediana	5.5%	6.2%	14.9%	51.0%	11.4%	11.0%	100%
	Grande	1.8%	0.9%	2.7%	8.0%	75.2%	11.5%	100%
	Total	3.5%	34.6%	9.7%	1.3%	0.4%	50.4%	100%

Fuente: Elaboración propia a partir de datos del SII

Cuadro A4.10: Intermediación Financiera (J)

(Periodo 2007-2014)

Tamaño/ estado de la empresa		Estrato 2014						Total
		Inactiva	Micro	Pequeña	Mediana	Grande	Muere	
Estrato 2007	Inactiva	25.5%	15.1%	1.6%	0.1%	0.1%	57.6%	100%
	Micro	9.2%	37.9%	5.4%	0.2%	0.0%	47.3%	100%
	Pequeña	6.2%	21.4%	42.8%	4.9%	0.5%	24.2%	100%
	Mediana	5.3%	5.0%	18.6%	41.8%	14.9%	14.4%	100%
	Grande	2.7%	3.7%	5.0%	11.5%	68.4%	8.7%	100%
	Total	11.7%	31.3%	9.2%	1.3%	0.7%	45.8%	100%

Fuente: Elaboración propia a partir de datos del SII

Cuadro A4.11: Actividades Inmobiliarias, Empresariales y de Alquiler (K)
(Período 2007-2014)

Tamaño/ estado de la empresa		Estrato 2014						Total
		Inactiva	Micro	Pequeña	Mediana	Grande	Muere	
Estrato 2007	Inactiva	30.3%	15.8%	8.1%	1.7%	1.0%	43.2%	100%
	Micro	13.8%	40.6%	15.2%	1.9%	0.5%	27.9%	100%
	Pequeña	8.4%	20.1%	44.7%	9.1%	2.5%	15.1%	100%
	Mediana	6.0%	11.3%	23.4%	27.7%	15.5%	16.0%	100%
	Grande	4.5%	5.7%	9.9%	11.7%	53.5%	14.6%	100%
	Total	16.8%	26.0%	19.7%	5.0%	3.9%	28.6%	100%

Fuente: Elaboración propia a partir de datos del SII

Cuadro A4.12: Adm. Pública y Defensa; Planes de Seg. Social (L)
(Período 2007-2014)

Tamaño/ estado de la empresa		Estrato 2014						Total
		Inactiva	Micro	Pequeña	Mediana	Grande	Muere	
Estrato 2007	Inactiva	23.1%	10.1%	4.0%	0.8%	0.4%	61.5%	100%
	Micro	8.2%	35.7%	7.6%	0.5%	0.1%	47.9%	100%
	Pequeña	7.1%	18.0%	45.4%	6.7%	0.9%	21.9%	100%
	Mediana	6.5%	8.0%	18.1%	36.3%	15.3%	15.8%	100%
	Grande	6.5%	7.8%	6.5%	10.8%	53.2%	15.3%	100%
	Total	10.5%	26.7%	14.4%	2.9%	1.4%	44.0%	100%

Fuente: Elaboración propia a partir de datos del SII

Cuadro A4.13: Enseñanza (M)
(Período 2007-2014)

Tamaño/ estado de la empresa		Estrato 2014						Total
		Inactiva	Micro	Pequeña	Mediana	Grande	Muere	
Estrato 2007	Inactiva	78.3%	7.9%	1.1%	0.4%	0.4%	11.9%	100%
	Micro	27.2%	44.5%	9.4%	0.5%	0.0%	18.3%	100%
	Pequeña	16.2%	16.2%	45.9%	2.7%	0.0%	18.9%	100%
	Mediana	0.0%	15.4%	15.4%	53.8%	15.4%	0.0%	100%
	Grande	0.0%	0.0%	0.0%	0.0%	100.0%	0.0%	100%
	Total	52.0%	21.7%	7.6%	1.9%	2.6%	14.2%	100%

Fuente: Elaboración propia a partir de datos del SII

Cuadro A4.14: Servicios Sociales y de Salud (N)

(Periodo 2007-2014)

Tamaño/ estado de la empresa		Estrato 2014						Total
		Inactiva	Micro	Pequeña	Mediana	Grande	Muere	
Estrato 2007	Inactiva	26.4%	7.8%	8.3%	1.9%	0.4%	55.1%	100%
	Micro	8.4%	29.2%	11.9%	0.5%	0.1%	49.9%	100%
	Pequeña	8.8%	9.8%	48.3%	11.6%	0.4%	21.1%	100%
	Mediana	5.1%	3.2%	8.1%	62.6%	12.1%	8.9%	100%
	Grande	4.7%	3.6%	3.0%	5.3%	82.2%	1.2%	100%
	Total	11.2%	17.4%	22.5%	8.1%	2.6%	38.2%	100%

Fuente: Elaboración propia a partir de datos del SII

Cuadro A4.15: Otras Act. de Ss Comunitarias, Sociales y Personales (O)

(Periodo 2007-2014)

Tamaño/ estado de la empresa		Estrato 2014						Total
		Inactiva	Micro	Pequeña	Mediana	Grande	Muere	
Estrato 2007	Inactiva	29.3%	10.2%	4.7%	0.5%	0.3%	55.0%	100%
	Micro	4.7%	42.4%	15.1%	0.2%	0.1%	37.5%	100%
	Pequeña	3.8%	15.5%	65.2%	3.5%	0.4%	11.6%	100%
	Mediana	3.8%	1.4%	9.3%	56.4%	16.2%	13.1%	100%
	Grande	0.0%	2.0%	1.0%	5.9%	80.4%	10.8%	100%
	Total	6.8%	31.2%	27.1%	2.2%	1.0%	31.8%	100%

Fuente: Elaboración propia a partir de datos del SII

Cuadro A4.16: Consejo de Administración de Edificios y Condominios (P)

(Periodo 2007-2014)

Tamaño/ estado de la empresa		Estrato 2014						Total
		Inactiva	Micro	Pequeña	Mediana	Grande	Muere	
Estrato 2007	Inactiva	31.5%	8.0%	1.3%	0.2%	0.1%	58.9%	100%
	Micro	5.4%	33.4%	3.0%	0.1%	0.0%	58.0%	100%
	Pequeña	7.2%	15.3%	42.9%	5.2%	0.5%	28.9%	100%
	Mediana	5.9%	5.9%	14.8%	44.3%	16.6%	12.5%	100%
	Grande	5.0%	3.0%	3.0%	8.9%	73.3%	6.9%	100%
	Total	13.0%	24.6%	5.5%	0.9%	0.4%	55.6%	100%

Fuente: Elaboración propia a partir de datos del SII

Cuadro A4.17: Organizaciones y Órganos Extraterritoriales (Q)
(Periodo 2007-2014)

Tamaño/ estado de la empresa		Estrato 2014						Total
		Inactiva	Micro	Pequeña	Mediana	Grande	Muere	
Estrato 2007	Inactiva	49.1%	2.8%	0.7%	0.0%	0.0%	47.4%	100%
	Micro	14.3%	25.7%	25.7%	0.0%	0.0%	34.3%	100%
	Pequeña	0.0%	0.0%	20.0%	20.0%	0.0%	60.0%	100%
	Mediana	<i>n.d.</i>	<i>n.d.</i>	<i>n.d.</i>	<i>n.d.</i>	<i>n.d.</i>	<i>n.d.</i>	<i>n.d.</i>
	Grande	<i>n.d.</i>	<i>n.d.</i>	<i>n.d.</i>	<i>n.d.</i>	<i>n.d.</i>	<i>n.d.</i>	<i>n.d.</i>
	Total	44.7%	5.2%	3.6%	0.3%	0.0%	46.2%	100%

Fuente: Elaboración propia a partir de datos del SII

Anexo 5: Desempeño regional de las empresas según tamaño

Cuadro A5.1: Desempeño de las microempresas según región
(%, situación en el 2014 según estrato del año 2007)

Región	Crece	Se mantiene	Decrece	Inactiva	Muere
I	5.6%	35.3%	<i>n.a.</i>	2.6%	56.5%
II	6.3%	36.8%	<i>n.a.</i>	3.9%	53.0%
III	5.7%	41.5%	<i>n.a.</i>	4.1%	48.7%
IV	5.3%	44.8%	<i>n.a.</i>	4.1%	45.8%
V	5.2%	41.4%	<i>n.a.</i>	5.5%	47.9%
VI	5.7%	46.4%	<i>n.a.</i>	5.6%	42.3%
VII	5.3%	48.8%	<i>n.a.</i>	6.2%	39.8%
VIII	5.0%	45.0%	<i>n.a.</i>	5.1%	44.9%
IX	4.8%	43.8%	<i>n.a.</i>	5.1%	46.3%
X	5.5%	45.1%	<i>n.a.</i>	5.2%	44.3%
XI	5.2%	43.9%	<i>n.a.</i>	4.3%	46.6%
XII	6.6%	40.0%	<i>n.a.</i>	5.1%	48.2%
RM	6.8%	37.6%	<i>n.a.</i>	5.9%	49.7%
XIV	5.2%	44.4%	<i>n.a.</i>	4.7%	45.7%
XV	4.6%	45.7%	<i>n.a.</i>	3.1%	46.5%
País	5.9%	41.5%	<i>n.a.</i>	5.4%	47.2%

Fuente: Elaboración propia a partir de datos del SII

Cuadro A5.2: Desempeño de las pequeñas empresas según región
(%, situación en el 2014 según estrato del año 2007)

Región	Crece	Se mantiene	Decrece	Inactiva	Muere
I	8.1%	43.6%	12.4%	5.1%	30.8%
II	6.6%	44.6%	15.4%	4.6%	28.8%
III	4.8%	46.0%	19.7%	5.5%	24.0%
IV	5.0%	46.3%	19.0%	4.8%	24.9%
V	5.7%	47.3%	17.6%	5.3%	24.2%
VI	4.8%	49.0%	18.0%	5.3%	22.8%
VII	5.2%	49.4%	18.4%	6.2%	20.7%
VIII	5.1%	45.8%	19.0%	5.9%	24.3%
IX	5.5%	46.4%	18.9%	5.0%	24.2%
X	4.4%	46.4%	19.4%	5.5%	24.2%
XI	4.0%	47.0%	20.1%	6.2%	22.8%
XII	5.5%	49.8%	17.1%	5.3%	22.2%
RM	7.3%	43.6%	17.2%	6.5%	25.4%
XIV	4.8%	48.7%	18.6%	5.3%	22.6%
XV	3.5%	47.0%	17.4%	5.6%	26.6%
País	6.2%	45.3%	17.7%	6.0%	24.8%

Fuente: Elaboración propia a partir de datos del SII

Cuadro A5.3: Desempeño de las empresas medianas según región
(%, situación en el 2014 según estrato del año 2007)

Región	Crece	Se mantiene	Decrece	Inactiva	Muere
I	12.5%	36.8%	25.7%	6.7%	18.4%
II	13.2%	38.7%	23.5%	4.5%	20.2%
III	15.2%	35.4%	30.9%	5.8%	12.6%
IV	14.6%	39.8%	27.2%	4.5%	13.9%
V	14.1%	42.5%	24.7%	4.8%	13.9%
VI	14.7%	37.9%	28.5%	4.5%	14.4%
VII	12.1%	42.4%	24.1%	5.7%	15.7%
VIII	11.2%	39.9%	27.3%	6.2%	15.5%
IX	10.8%	45.6%	24.3%	6.3%	13.1%
X	9.6%	43.8%	23.8%	6.0%	16.9%
XI	7.3%	47.6%	25.6%	8.5%	11.0%
XII	13.8%	43.6%	27.6%	3.3%	11.6%
RM	14.3%	38.8%	24.4%	5.8%	16.7%
XIV	9.5%	44.0%	25.4%	3.9%	17.3%
XV	8.3%	44.4%	27.8%	1.9%	17.6%
País	13.3%	39.8%	24.9%	5.7%	16.4%

Fuente: Elaboración propia a partir de datos del SII

Cuadro A5.4: Desempeño de las empresas grandes según región
(%, situación en el 2014 según estrato del año 2007)

Región	Crece	Se mantiene	Decrece	Inactiva	Muere
I	<i>n.a.</i>	48.3%	30.1%	6.3%	15.2%
II	<i>n.a.</i>	61.9%	16.5%	4.1%	17.5%
III	<i>n.a.</i>	55.1%	31.9%	4.3%	8.7%
IV	<i>n.a.</i>	62.1%	24.8%	0.7%	12.4%
V	<i>n.a.</i>	62.5%	23.0%	2.4%	12.1%
VI	<i>n.a.</i>	63.7%	22.6%	4.8%	8.9%
VII	<i>n.a.</i>	64.6%	21.0%	3.3%	11.1%
VIII	<i>n.a.</i>	58.6%	24.2%	5.4%	11.8%
IX	<i>n.a.</i>	70.2%	17.5%	3.5%	8.8%
X	<i>n.a.</i>	55.8%	24.1%	5.7%	14.4%
XI	<i>n.a.</i>	53.6%	21.4%	0.0%	25.0%
XII	<i>n.a.</i>	69.2%	16.5%	1.1%	13.2%
RM	<i>n.a.</i>	64.0%	18.4%	4.2%	13.4%
XIV	<i>n.a.</i>	58.7%	22.7%	4.0%	14.7%
XV	<i>n.a.</i>	62.5%	27.5%	2.5%	7.5%
País	<i>n.a.</i>	62.9%	19.8%	4.2%	13.1%

Fuente: Elaboración propia a partir de datos del SII

Anexo 6: Desempeño sectorial de las empresas según tamaño

Cuadro A6.1: Desempeño de las microempresas según sector
(%, situación en el 2014 según estrato del año 2007)

	Crece	Se mantiene	Decrece	Inactiva	Muere
Agricultura	6%	52%	<i>n.a.</i>	10%	31%
Pesca	14%	35%	<i>n.a.</i>	8%	43%
Minería	9%	31%	<i>n.a.</i>	8%	52%
Manufactura	6%	42%	<i>n.a.</i>	3%	49%
Electricidad, Gas y Agua	7%	41%	<i>n.a.</i>	4%	48%
Construcción	9%	66%	<i>n.a.</i>	6%	19%
Comercio	9%	31%	<i>n.a.</i>	6%	55%
Hoteles y Restaurantes	4%	43%	<i>n.a.</i>	3%	50%
Transporte	5%	41%	<i>n.a.</i>	3%	52%
Int. Financiera	6%	38%	<i>n.a.</i>	9%	47%
Act. Inm. y Empresariales	18%	41%	<i>n.a.</i>	14%	28%
Ss. Sociales y de Salud	12%	29%	<i>n.a.</i>	8%	50%
Otras Act. de Servicios	15%	42%	<i>n.a.</i>	5%	37%
País	5.9%	41.5%	<i>n.a.</i>	5.4%	47.2%

Fuente: Elaboración propia a partir de datos del SII

Cuadro A6.2: Desempeño de las pequeñas empresas según sector
(%, situación en el 2014 según estrato del año 2007)

	Crece	Se mantiene	Decrece	Inactiva	Muere
Agricultura	5%	50%	20%	6%	18%
Pesca	6%	46%	20%	7%	22%
Minería	6%	32%	22%	9%	32%
Manufactura	5%	46%	16%	5%	27%
Electricidad, Gas y Agua	5%	42%	17%	5%	30%
Construcción	11%	51%	16%	3%	19%
Comercio	6%	33%	18%	7%	35%
Hoteles y Restaurantes	6%	46%	17%	5%	27%
Transporte	5%	47%	14%	5%	29%
Int. Financiera	5%	43%	21%	6%	24%
Act. Inm. y Empresariales	12%	45%	20%	8%	15%
Ss. Sociales y de Salud	12%	48%	10%	9%	21%
Otras Act. de Servicios	4%	65%	15%	4%	12%
País	6.2%	45.3%	17.7%	6.0%	24.8%

Fuente: Elaboración propia a partir de datos del SII

Cuadro A6.3: Desempeño de las empresas medianas según sector
(%, situación en el 2014 según estrato del año 2007)

	Crece	Se mantiene	Decrece	Inactiva	Muere
Agricultura	14%	43%	27%	5%	11%
Pesca	13%	28%	27%	9%	23%
Minería	12%	28%	30%	9%	21%
Manufactura	12%	47%	21%	5%	15%
Electricidad, Gas y Agua	10%	43%	27%	4%	17%
Construcción	20%	47%	21%	5%	8%
Comercio	12%	30%	28%	8%	22%
Hoteles y Restaurantes	13%	41%	23%	5%	17%
Transporte	11%	51%	21%	5%	11%
Int. Financiera	15%	42%	24%	5%	14%
Act. Inm. y Empresariales	16%	28%	35%	6%	16%
Ss. Sociales y de Salud	12%	63%	11%	5%	9%
Otras Act. de Servicios	16%	56%	11%	4%	13%
País	13.3%	39.8%	24.9%	5.7%	16.4%

Fuente: Elaboración propia a partir de datos del SII

Cuadro A6.4: Desempeño de las empresas grandes según sector
(%, situación en el 2014 según estrato del año 2007)

	Crece	Se mantiene	Decrece	Inactiva	Muere
Agricultura	<i>n.a.</i>	65%	22%	3%	9%
Pesca	<i>n.a.</i>	60%	23%	2%	15%
Minería	<i>n.a.</i>	61%	19%	6%	14%
Manufactura	<i>n.a.</i>	74%	13%	2%	10%
Electricidad, Gas y Agua	<i>n.a.</i>	70%	15%	3%	13%
Construcción	<i>n.a.</i>	74%	11%	1%	13%
Comercio	<i>n.a.</i>	55%	24%	7%	14%
Hoteles y Restaurantes	<i>n.a.</i>	63%	18%	4%	15%
Transporte	<i>n.a.</i>	75%	12%	2%	12%
Int. Financiera	<i>n.a.</i>	68%	20%	3%	9%
Act. Inm. y Empresariales	<i>n.a.</i>	54%	27%	5%	15%
Ss. Sociales y de Salud	<i>n.a.</i>	82%	12%	5%	1%
Otras Act. de Servicios	<i>n.a.</i>	80%	9%	0%	11%
País	<i>n.a.</i>	62.9%	19.8%	4.2%	13.1%

Fuente: Elaboración propia a partir de datos del SII

Anexo 7: Tasas de nacimiento y muerte regional según tamaño

Cuadro A7.1 Tasa de nacimiento regional de microempresas según sector económico
(% del total, promedio años 2006-2014)

Sector	I	II	III	IV	V	VI	VII	VIII	IX	X	XI	XII	RM	XIV	XV	País
A	9.7%	7.5%	6.9%	5.4%	5.9%	5.5%	3.9%	4.6%	5.1%	5.8%	5.9%	5.8%	6.8%	5.7%	7.3%	5.3%
B	16.0%	13.9%	13.1%	10.3%	9.9%	11.0%	5.0%	14.7%	13.9%	12.4%	16.5%	8.3%	10.7%	10.2%	11.4%	11.6%
C	16.5%	19.6%	17.5%	18.1%	13.2%	10.7%	10.6%	13.3%	10.4%	10.6%	13.4%	16.8%	11.4%	10.7%	10.5%	14.9%
D	16.9%	14.7%	13.0%	13.5%	12.7%	13.5%	12.5%	13.1%	12.6%	15.2%	13.6%	13.1%	13.3%	14.1%	12.9%	13.3%
E	22.5%	24.8%	19.7%	17.0%	13.5%	16.6%	14.0%	14.0%	11.9%	17.3%	15.4%	14.4%	15.2%	14.7%	15.0%	15.2%
F	18.7%	13.1%	5.6%	3.4%	5.1%	2.1%	2.3%	5.3%	4.2%	5.8%	13.7%	2.8%	10.1%	3.7%	12.1%	5.5%
G	21.8%	20.6%	20.7%	19.5%	17.0%	17.9%	18.8%	18.2%	16.6%	18.8%	18.5%	16.9%	18.8%	17.2%	15.4%	18.5%
H	16.2%	14.0%	13.4%	12.8%	13.2%	13.2%	12.5%	13.2%	14.1%	14.8%	17.3%	13.1%	14.3%	15.5%	11.2%	13.8%
I	22.6%	21.7%	19.9%	16.8%	17.1%	14.4%	15.8%	16.7%	14.2%	14.7%	15.7%	14.8%	20.8%	15.5%	19.1%	17.8%
J	16.6%	15.8%	13.3%	12.6%	11.5%	12.6%	13.1%	11.7%	13.2%	13.8%	15.6%	14.6%	14.2%	12.8%	14.7%	13.6%
K	23.0%	16.4%	13.1%	14.3%	7.6%	11.1%	11.8%	12.5%	13.9%	11.1%	20.5%	15.0%	10.6%	10.0%	18.8%	10.8%
N	17.2%	17.9%	17.2%	17.0%	16.1%	19.1%	16.2%	19.2%	18.1%	19.4%	20.4%	16.6%	16.5%	20.0%	16.3%	17.2%
O	23.5%	22.2%	20.5%	18.8%	16.7%	17.3%	18.4%	18.0%	18.7%	17.3%	27.4%	17.3%	18.7%	17.3%	15.7%	18.5%
Total	18.5%	17.3%	15.4%	13.3%	13.2%	12.0%	10.7%	13.0%	12.9%	14.1%	15.6%	14.0%	15.4%	13.6%	12.8%	14.5%

Fuente: Elaboración propia a partir de datos del SII

Cuadro A7.2: Tasa de muerte regional de microempresas según sector económico
(% del total, promedio años 2005-2013)

Sector	I	II	III	IV	V	VI	VII	VIII	IX	X	XI	XII	RM	XIV	XV	País
A	8.5%	9.0%	7.3%	5.2%	5.4%	5.1%	3.8%	3.9%	4.1%	4.0%	4.4%	5.7%	5.7%	4.0%	4.5%	4.6%
B	16.5%	14.5%	9.6%	8.3%	8.1%	3.1%	7.3%	8.3%	12.4%	7.5%	11.1%	6.1%	10.0%	6.6%	9.4%	7.9%
C	13.4%	17.3%	15.7%	13.8%	9.9%	7.2%	6.7%	8.7%	7.4%	6.6%	8.6%	3.9%	7.6%	4.6%	9.2%	11.3%
D	12.9%	11.3%	9.4%	9.7%	9.8%	8.9%	8.8%	9.2%	8.7%	8.7%	9.3%	9.5%	10.5%	8.2%	9.6%	9.9%
E	15.2%	14.9%	12.6%	9.5%	9.3%	8.6%	7.0%	9.0%	8.9%	9.0%	9.4%	8.0%	9.8%	8.8%	10.7%	9.6%
F	11.8%	7.5%	3.7%	1.7%	3.3%	1.5%	0.0%	3.7%	4.2%	1.5%	4.7%	4.8%	5.8%	2.1%	6.3%	3.3%
G	17.3%	16.5%	14.2%	12.7%	11.5%	11.6%	10.0%	12.0%	11.3%	11.7%	12.0%	11.3%	12.2%	11.3%	13.9%	12.2%
H	14.4%	12.1%	11.0%	10.5%	11.3%	10.3%	9.7%	10.5%	11.5%	11.0%	12.0%	10.9%	11.5%	11.6%	10.4%	11.2%
I	17.2%	14.5%	12.8%	11.7%	12.5%	10.5%	11.8%	11.8%	10.0%	9.5%	9.3%	11.6%	14.1%	11.1%	14.2%	12.4%
J	12.0%	10.6%	8.5%	8.9%	8.6%	7.2%	6.1%	6.7%	7.0%	7.9%	9.2%	9.0%	10.4%	7.7%	10.8%	9.1%
K	12.4%	8.3%	6.9%	7.6%	4.5%	5.8%	6.2%	5.6%	7.5%	7.1%	14.2%	7.5%	4.4%	5.1%	8.4%	4.7%
N	0.0%	14.0%	13.8%	11.2%	12.5%	10.7%	11.8%	14.0%	13.3%	12.7%	14.5%	15.9%	11.0%	10.5%	11.6%	11.9%
O	12.8%	13.4%	12.5%	11.9%	11.0%	9.6%	11.2%	10.7%	13.5%	11.4%	17.4%	13.3%	12.0%	12.5%	10.7%	11.7%
Total	14.9%	13.3%	11.6%	10.2%	10.5%	8.9%	7.8%	9.5%	9.7%	9.6%	10.4%	10.4%	11.3%	9.6%	10.6%	11.4%

Fuente: Elaboración propia a partir de datos del SII

Cuadro A7.3: Tasa de nacimiento regional de pequeñas empresas según sector económico
(% del total, promedio años 2006-2014)

Sector	I	II	III	IV	V	VI	VII	VIII	IX	X	XI	XII	RM	XIV	XV	País
A	1.5%	1.5%	2.5%	2.1%	2.3%	1.7%	1.5%	2.0%	1.5%	1.7%	0.9%	0.9%	2.2%	1.8%	1.6%	1.9%
B	5.0%	3.1%	2.2%	2.6%	3.7%	11.1%	1.1%	2.8%	3.5%	6.0%	8.8%	3.5%	5.3%	3.2%	4.1%	4.3%
C	6.8%	6.9%	4.4%	6.2%	4.1%	5.5%	3.8%	8.3%	4.0%	2.2%	1.4%	8.4%	4.4%	4.4%	3.1%	5.3%
D	4.6%	2.6%	2.7%	2.0%	2.7%	2.9%	3.3%	2.5%	2.9%	3.4%	3.7%	2.2%	3.1%	2.1%	2.5%	3.0%
E	7.6%	8.9%	6.8%	4.6%	3.7%	4.7%	3.8%	4.3%	2.7%	5.7%	4.2%	2.2%	4.4%	4.1%	4.2%	4.6%
F	4.9%	2.8%	1.1%	2.1%	3.6%	1.5%	1.0%	1.4%	1.9%	1.9%	0.0%	3.7%	3.0%	0.0%	2.2%	2.4%
G	8.1%	6.9%	6.4%	6.6%	5.0%	5.2%	6.6%	5.7%	5.9%	5.5%	5.6%	4.4%	6.5%	4.4%	5.0%	6.2%
H	6.7%	3.7%	2.6%	3.5%	3.1%	3.4%	4.4%	3.6%	3.5%	3.9%	2.7%	2.4%	4.3%	2.5%	3.6%	4.0%
I	3.9%	5.4%	5.1%	3.5%	3.4%	3.5%	3.1%	4.0%	4.1%	2.9%	4.6%	4.0%	4.3%	2.9%	4.0%	4.1%
J	5.0%	5.3%	4.3%	3.8%	3.1%	3.1%	3.5%	3.6%	3.2%	3.9%	5.7%	4.1%	4.1%	2.7%	3.7%	3.9%
K	8.4%	8.1%	5.3%	6.4%	2.8%	3.1%	4.6%	4.1%	5.7%	6.0%	1.2%	3.5%	5.3%	4.0%	4.0%	5.2%
N	5.8%	4.6%	6.1%	6.1%	3.3%	4.2%	3.6%	6.2%	7.0%	4.1%	7.0%	5.8%	3.3%	6.2%	3.2%	4.2%
O	2.1%	4.2%	3.0%	2.4%	1.7%	2.0%	3.2%	2.5%	4.0%	1.8%	1.7%	3.3%	3.1%	2.1%	4.2%	2.9%
Total	6.3%	5.3%	4.1%	3.9%	3.4%	3.0%	3.4%	3.8%	3.4%	3.8%	3.6%	3.0%	4.6%	2.7%	3.9%	4.3%

Fuente: Elaboración propia a partir de datos del SII

Cuadro A7.4: Tasa de muerte regional de pequeñas empresas según sector económico
(% del total, promedio años 2005-2013)

Sector	I	II	III	IV	V	VI	VII	VIII	IX	X	XI	XII	RM	XIV	XV	País
A	2.7%	0.4%	2.3%	1.6%	1.4%	1.3%	1.1%	1.1%	1.1%	0.9%	0.6%	1.7%	1.8%	0.9%	0.9%	1.3%
B	1.4%	0.0%	1.6%	1.2%	1.6%	0.0%	0.0%	1.1%	5.9%	2.2%	4.1%	1.2%	3.9%	0.6%	0.5%	1.7%
C	5.0%	4.0%	2.6%	2.5%	2.2%	1.6%	0.6%	3.1%	1.9%	0.6%	1.4%	4.0%	3.0%	1.3%	3.1%	2.6%
D	1.7%	1.2%	1.4%	1.2%	1.5%	1.4%	1.6%	1.2%	1.5%	2.0%	1.3%	0.9%	1.8%	2.4%	0.9%	1.6%
E	2.7%	2.3%	2.3%	1.9%	1.3%	1.7%	1.4%	1.6%	1.4%	1.8%	0.0%	0.4%	1.8%	1.5%	0.8%	1.7%
F	8.3%	1.9%	0.0%	0.0%	2.0%	0.2%	0.4%	0.7%	2.4%	0.9%	1.6%	0.0%	1.6%	0.7%	0.0%	1.3%
G	4.3%	3.3%	1.9%	2.4%	2.3%	2.1%	1.7%	2.3%	2.0%	2.3%	1.7%	1.6%	2.5%	2.3%	2.2%	2.4%
H	2.9%	1.6%	1.2%	1.3%	1.5%	1.3%	2.3%	1.6%	1.5%	1.9%	1.0%	1.1%	2.0%	1.3%	1.5%	1.8%
I	1.7%	2.0%	1.4%	1.8%	1.8%	1.7%	1.2%	1.4%	2.2%	1.6%	1.4%	0.8%	2.0%	1.7%	1.4%	1.8%
J	1.6%	1.7%	1.0%	1.3%	1.1%	0.9%	0.8%	1.0%	1.0%	1.3%	1.0%	1.0%	1.6%	0.8%	2.4%	1.4%
K	4.5%	0.8%	1.9%	1.5%	1.2%	1.5%	1.2%	1.6%	1.5%	1.1%	1.4%	1.9%	1.5%	1.4%	0.0%	1.5%
N	0.0%	1.4%	0.7%	1.6%	1.0%	1.0%	1.0%	1.0%	2.0%	1.5%	1.9%	0.4%	1.1%	1.6%	0.8%	1.2%
O	1.9%	1.7%	1.4%	0.5%	0.9%	1.4%	0.8%	0.8%	2.2%	0.8%	2.1%	0.8%	1.3%	0.5%	1.9%	1.2%
Total	2.9%	2.1%	1.6%	1.7%	1.7%	1.4%	1.5%	1.5%	1.5%	1.7%	1.3%	1.3%	1.9%	1.3%	1.7%	1.9%

Fuente: Elaboración propia a partir de datos del SII

Cuadro A7.5: Tasa de nacimiento regional de medianas empresas según sector económico
(% del total, promedio años 2006-2014)

Sector	I	II	III	IV	V	VI	VII	VIII	IX	X	XI	XII	RM	XIV	XV	País
A	0.0%	0.0%	1.0%	1.2%	0.5%	0.4%	0.9%	1.1%	0.6%	0.7%	0.0%	0.4%	0.9%	0.6%	1.6%	0.8%
B	2.8%	1.1%	0.0%	3.0%	0.0%	0.0%	0.0%	0.3%	0.0%	2.9%	3.7%	2.4%	3.5%	0.0%	0.0%	2.1%
C	4.4%	2.1%	0.6%	2.7%	2.9%	1.4%	0.0%	1.9%	0.0%	0.0%	0.0%	5.7%	1.8%	3.0%	0.0%	1.8%
D	2.1%	2.0%	0.0%	0.9%	0.5%	1.2%	1.3%	1.5%	1.9%	0.9%	0.0%	1.5%	0.8%	1.3%	0.0%	1.0%
E	1.1%	1.3%	0.7%	1.5%	1.7%	2.5%	0.4%	0.9%	0.3%	1.3%	0.0%	1.6%	1.1%	1.4%	0.0%	1.1%
F	0.0%	4.8%	0.0%	0.0%	3.7%	4.2%	0.0%	0.0%	0.0%	0.0%	0.0%	0.0%	1.9%	0.0%	0.0%	1.8%
G	2.3%	2.1%	1.7%	0.9%	1.7%	1.2%	1.3%	1.9%	1.4%	1.5%	0.0%	0.0%	2.4%	1.4%	0.7%	2.0%
H	3.7%	1.7%	1.1%	1.7%	1.4%	1.7%	2.3%	1.8%	1.6%	2.2%	0.0%	1.2%	1.9%	1.5%	1.0%	1.9%
I	0.0%	2.2%	0.7%	2.6%	0.2%	3.5%	1.5%	1.6%	0.0%	0.0%	0.0%	0.0%	1.5%	0.0%	12.5%	1.4%
J	1.1%	0.3%	2.3%	1.5%	1.4%	0.6%	1.1%	1.0%	0.9%	1.7%	0.0%	1.2%	1.8%	1.2%	0.0%	1.5%
K	6.0%	1.9%	25.0%	3.5%	2.4%	2.7%	3.5%	2.2%	1.3%	4.0%	0.0%	4.1%	4.8%	2.6%	0.0%	4.5%
N	1.9%	1.4%	1.0%	0.6%	0.7%	1.5%	1.4%	1.3%	1.3%	0.9%	2.2%	0.0%	1.0%	4.8%	0.0%	1.1%
O	0.0%	1.4%	0.0%	1.4%	1.6%	0.0%	0.0%	1.2%	1.1%	0.9%	0.0%	0.0%	1.1%	3.7%	0.0%	1.1%
Total	3.1%	1.7%	1.4%	1.5%	1.4%	1.3%	1.6%	0.9%	1.2%	1.6%	0.7%	1.2%	2.1%	1.2%	0.9%	2.0%

Fuente: Elaboración propia a partir de datos del SII

Cuadro A7.6: Tasa de muerte regional de medianas empresas según sector económico
(% del total, promedio años 2005-2013)

Sector	I	II	III	IV	V	VI	VII	VIII	IX	X	XI	XII	RM	XIV	XV	País
A	3.1%	0.0%	0.0%	0.5%	0.4%	0.4%	0.9%	0.5%	0.4%	0.2%	0.0%	0.0%	0.9%	0.3%	0.0%	0.6%
B	0.0%	0.0%	0.0%	0.0%	0.0%	0.0%	0.0%	0.7%	0.0%	2.1%	0.0%	0.0%	1.9%	0.0%	0.0%	1.1%
C	2.1%	1.2%	0.0%	2.2%	0.4%	0.0%	0.0%	1.2%	0.0%	0.0%	0.0%	0.0%	1.0%	0.0%	8.3%	0.9%
D	0.5%	0.5%	0.0%	1.1%	1.0%	0.2%	0.2%	0.5%	0.6%	0.9%	0.0%	0.8%	0.6%	1.3%	0.0%	0.6%
E	0.2%	0.4%	0.3%	0.8%	1.2%	0.9%	0.6%	0.6%	0.0%	1.3%	0.0%	0.0%	0.8%	1.9%	1.1%	0.8%
F	0.0%	0.0%	0.0%	0.0%	0.6%	0.0%	0.0%	0.0%	0.0%	0.0%	0.0%	0.0%	1.5%	0.0%	0.0%	0.9%
G	0.6%	0.9%	0.2%	0.5%	1.0%	1.0%	0.4%	0.8%	0.6%	1.6%	0.0%	0.0%	1.0%	0.5%	0.0%	0.9%
H	1.5%	0.8%	0.7%	0.6%	1.1%	0.9%	1.4%	0.6%	0.5%	0.6%	0.0%	0.2%	1.1%	1.3%	0.2%	1.1%
I	0.0%	0.3%	0.0%	0.0%	0.2%	1.0%	0.0%	0.0%	0.7%	0.0%	0.0%	0.0%	0.5%	0.0%	0.0%	0.4%
J	0.9%	0.6%	0.5%	0.0%	0.4%	0.0%	0.0%	0.2%	0.4%	0.5%	0.0%	0.0%	0.9%	1.6%	1.2%	0.7%
K	5.5%	2.1%	0.0%	1.1%	0.8%	0.5%	1.3%	1.0%	2.0%	1.4%	0.0%	0.0%	2.1%	0.9%	3.7%	1.9%
N	0.0%	0.8%	0.0%	0.3%	0.0%	0.0%	0.4%	0.7%	0.0%	0.0%	0.0%	0.0%	0.3%	0.0%	0.0%	0.2%
O	0.0%	0.0%	0.0%	0.0%	0.0%	0.0%	0.0%	0.2%	0.0%	0.0%	0.0%	0.0%	0.5%	0.0%	0.0%	0.3%
Total	1.3%	0.7%	0.4%	0.7%	0.8%	0.6%	0.8%	0.0%	0.5%	0.8%	0.7%	0.2%	1.1%	0.8%	0.5%	1.0%

Fuente: Elaboración propia a partir de datos del SII

Cuadro A7.7: Tasa de nacimiento regional de grandes empresas según sector económico
(% del total, promedio años 2006-2014)

Sector	I	II	III	IV	V	VI	VII	VIII	IX	X	XI	XII	RM	XIV	XV	País
A	0.0%	0.0%	1.9%	0.0%	0.1%	0.5%	0.2%	0.2%	0.7%	0.9%	0.0%	0.0%	0.4%	0.8%	0.0%	0.4%
B	0.0%	0.0%	0.0%	0.0%	0.0%	0.0%	0.0%	1.6%	0.0%	0.5%	0.0%	0.0%	0.3%	0.0%	0.0%	0.5%
C	0.0%	0.6%	0.0%	0.7%	0.0%	0.0%	0.0%	0.0%	0.0%	0.0%	0.0%	2.5%	1.2%	0.0%	0.0%	0.8%
D	0.0%	3.5%	0.0%	0.0%	0.3%	0.7%	0.0%	0.7%	1.0%	0.9%	0.0%	0.0%	0.4%	1.5%	0.0%	0.5%
E	0.0%	0.5%	0.0%	5.0%	0.3%	0.0%	0.0%	0.0%	0.0%	0.0%	0.0%	0.0%	0.7%	0.0%	0.0%	0.6%
F	0.0%	2.8%	0.0%	0.0%	0.9%	0.0%	0.0%	2.0%	0.0%	0.0%	0.0%	0.0%	1.5%	0.0%	0.0%	1.3%
G	0.0%	0.5%	0.9%	0.7%	0.5%	0.0%	0.0%	1.0%	0.3%	0.7%	0.0%	8.1%	1.8%	0.0%	0.0%	1.5%
H	3.0%	0.9%	0.0%	0.6%	0.6%	0.7%	0.8%	0.8%	1.0%	0.5%	1.2%	0.6%	0.8%	0.0%	0.7%	1.0%
I	16.7%	0.0%	5.6%	11.1%	1.0%	0.0%	0.0%	2.8%	0.0%	0.0%	0.0%	0.0%	0.7%	0.0%	0.0%	1.0%
J	0.0%	0.9%	1.6%	0.8%	0.9%	1.9%	0.0%	0.3%	0.0%	2.0%	0.0%	0.0%	0.9%	3.7%	0.0%	0.9%
K	0.0%	4.8%	0.0%	1.7%	4.2%	3.1%	1.9%	2.3%	9.4%	4.0%	6.3%	6.5%	3.5%	7.1%	7.1%	3.8%
N	0.0%	0.0%	0.0%	0.0%	1.2%	0.0%	0.0%	0.0%	0.0%	0.0%	0.0%	0.0%	0.6%	0.0%	0.0%	0.5%
O	0.0%	1.9%	8.3%	0.0%	0.0%	0.0%	0.0%	1.9%	0.0%	0.0%	0.0%	0.0%	0.5%	0.0%	0.0%	0.6%
Total	2.3%	1.0%	0.6%	0.8%	1.2%	0.8%	0.4%	0.9%	0.8%	0.9%	0.8%	1.1%	1.4%	1.3%	0.5%	1.3%

Fuente: Elaboración propia a partir de datos del SII

Cuadro A7.8: Tasa de muerte regional de grandes empresas según sector económico
(% del total, promedio años 2005-2013)

Sector	I	II	III	IV	V	VI	VII	VIII	IX	X	XI	XII	RM	XIV	XV	País
A	0.0%	0.0%	0.0%	0.0%	0.6%	0.0%	0.1%	1.0%	0.3%	0.2%	0.0%	1.9%	0.6%	0.4%	0.0%	0.5%
B	0.0%	0.0%	0.0%	0.0%	0.0%	0.0%	0.0%	2.3%	0.0%	1.1%	2.5%	0.0%	0.8%	0.0%	0.0%	1.2%
C	0.0%	2.4%	1.1%	0.0%	1.9%	0.0%	0.0%	0.0%	0.0%	0.0%	0.0%	0.0%	0.5%	0.0%	0.0%	0.7%
D	2.0%	3.1%	0.0%	0.0%	0.2%	0.0%	0.5%	1.2%	0.6%	0.7%	0.0%	0.9%	0.9%	1.7%	0.0%	0.8%
E	0.0%	0.3%	0.0%	6.5%	0.0%	0.0%	0.0%	0.0%	0.0%	0.0%	0.0%	0.0%	0.7%	0.0%	0.0%	0.6%
F	5.6%	0.0%	0.0%	0.0%	6.1%	0.0%	0.0%	0.0%	2.8%	3.3%	0.0%	5.6%	1.7%	0.0%	0.0%	1.8%
G	0.4%	0.6%	0.0%	0.3%	0.0%	0.0%	0.0%	0.2%	0.0%	0.0%	0.0%	0.0%	0.4%	0.0%	0.0%	0.4%
H	1.0%	1.4%	0.5%	0.5%	0.6%	0.4%	0.5%	0.9%	0.5%	0.7%	2.0%	0.6%	0.9%	1.1%	0.7%	0.8%
I	0.0%	0.0%	0.0%	0.0%	0.0%	0.0%	0.0%	0.0%	0.0%	0.0%	0.0%	0.0%	1.6%	0.0%	0.0%	1.2%
J	0.0%	0.7%	0.0%	0.0%	0.1%	0.9%	0.0%	0.4%	0.0%	0.0%	0.0%	0.0%	0.8%	1.9%	0.0%	0.6%
K	0.0%	2.7%	0.0%	0.0%	1.6%	3.0%	1.1%	1.6%	0.0%	2.0%	7.1%	0.0%	1.9%	0.0%	0.0%	1.9%
N	0.0%	0.0%	0.0%	0.0%	0.0%	0.0%	0.0%	0.0%	0.0%	0.0%	0.0%	0.0%	0.1%	0.0%	0.0%	0.1%
O	0.0%	0.0%	0.0%	0.0%	0.0%	0.0%	0.0%	0.0%	0.0%	0.0%	0.0%	0.0%	0.3%	0.0%	0.0%	0.2%
Total	0.9%	1.1%	0.3%	0.5%	0.7%	0.4%	0.3%	0.8%	0.4%	0.6%	2.0%	0.5%	1.0%	1.0%	0.2%	0.9%

Fuente: Elaboración propia a partir de datos del SII