

## Innovación y la ley de Incentivo Tributario a la I+D

Con el objetivo de contar con información sobre la tasa de innovación y el conocimiento de la ley de Incentivo Tributario a la I+D por parte de las pymes del país según tamaño de empresa y edad, el Ministerio de Economía, Fomento y Turismo elaboró el boletín "Innovación y la Ley sobre Incentivo Tributario a la I+D".

Los datos de la VIII Encuesta de Innovación (EI) muestran que de un universo de 144.146 empresas distribuidas en todas las regiones del país, 34.135 realizaron algún tipo de innovación, lo que corresponde a un 24%. En la VII fue un 19% del total encuestado. Por sectores económicos, el más innovador es Energía, y el menos es Intermediación Financiera.

La encuesta arroja, además, que existe una relación positiva entre la fracción de empresas que innova y el tamaño de empresa medido según criterio de ventas anuales. En efecto, se observa que los porcentajes de empresas innovadoras por segmento son 21%, 36% y 40% para empresas pequeñas, medianas y grandes respectivamente.

Respecto a la tasa de innovación por edad se observa que las empresas jóvenes y las más antiguas son las que más innovan, con 27% y 30% respectivamente. Por tamaño de empresa, en el grupo de las pequeñas el porcentaje de las empresas jóvenes y antiguas que innovan también son las mayores, sin embargo esto no ocurre para las medianas y grandes.

Adicionalmente, se aprecia que una de cada seis empresas conoce la ley de incentivo tributario a la I+D (17%). Esta fracción no ha variado significativamente respecto a la encuesta anterior cuando solo un 16% de las empresas consultadas conocía de este beneficio tributario. A nivel de tamaño de empresa se aprecia que quienes menos conocen la ley son las pequeñas empresas (15%), seguidas por las medianas y grandes (25% y 31%). Similarmente, se encuentra una relación positiva entre conocimiento de la ley y edad de la empresa, de manera que apenas 6% de las más jóvenes conocen la ley mientras que en las más antiguas, lo hace un 22%.

Por último, datos de CORFO muestran que el uso del incentivo tributario ha sido creciente tanto en número de contratos/proyectos (de 2 en 2008 a 58 en 2013) como de montos (de \$72 millones a \$19 mil millones en 5 años), sin embargo está concentrado en empresas grandes (79% de contratos) y pocas regiones (RM concentra casi la mitad de contratos y montos).

### Antecedentes

El Ministerio de Economía, Fomento y Turismo en su rol por promover la productividad de nuestra economía, elaboró el boletín "Innovación y la Ley sobre Incentivo Tributario a la I+D" para conocer el nivel de innovación de las empresas y su conocimiento de la ley, evaluando si hay diferencias por tamaño de empresa y edad.

Para esto, se utilizó los resultados de la VIII Encuesta de Innovación y la versión previa del año 2011. Complementariamente, se usó el informe de CORFO a junio 2014 sobre el uso de la Ley de Incentivo Tributario a la I+D.

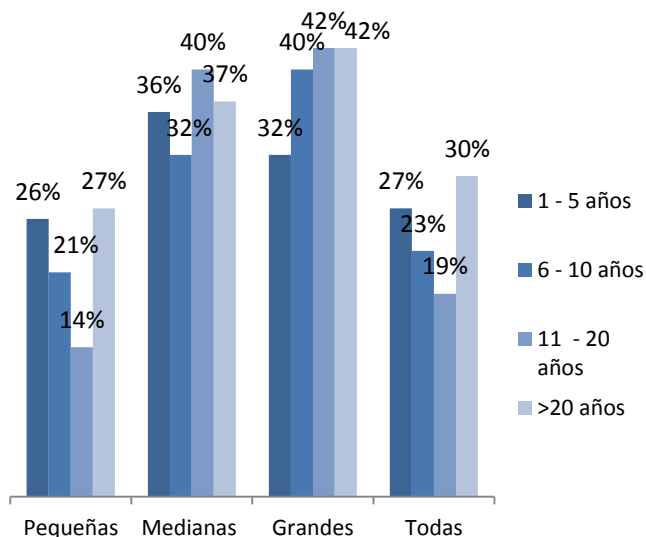
Para mayor información, descargue el Boletín en el siguiente link:

[Innovación y la Ley sobre Incentivo Tributario a la I+D](#)

# Tasa de innovación y conocimiento ley sobre Incentivo Tributario a la I+D por edad y tamaño de empresa

## Innovación por edad y tamaño de empresa

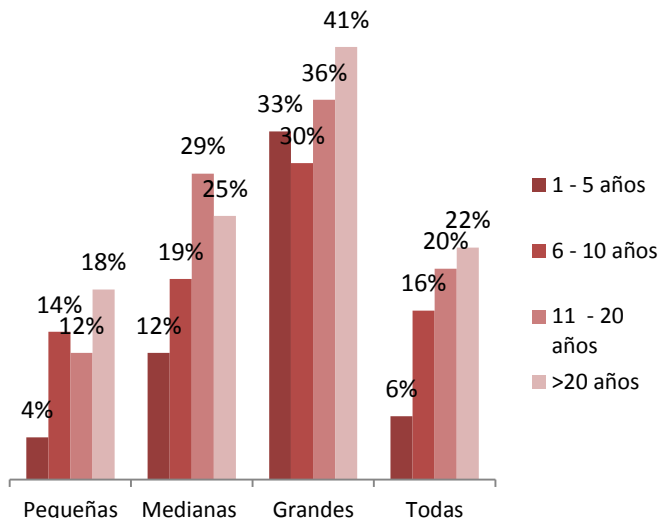
(Porcentaje del total de empresas que innova)



Fuente: VIII EI

## Conocimiento ley I+D por edad y tamaño de empresa

(Porcentaje del total de empresas que innova)



Fuente: VIII EI

## Empresas innovadoras por sector económico

(Porcentaje del total por sector y tamaño de empresa)

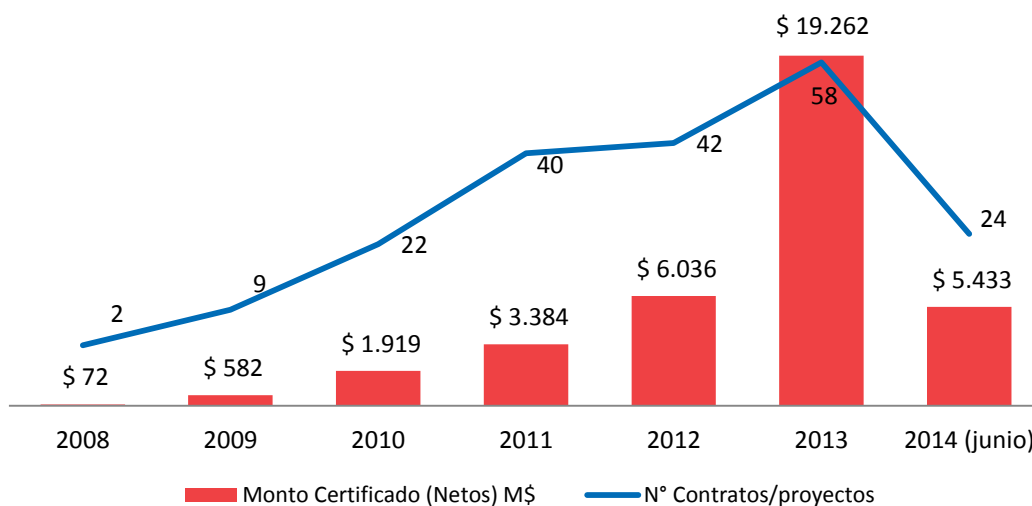
Sector económico	Tasa de innovación	Grandes	Medianas	Pequeñas
Energía	50%	50%	0%	0%
Minería	45%	45%	0%	0%
Industria Manufacturera	34%	51%	35%	17%
Servicios de salud y sociales	31%	61%	53%	28%
Otras actividades	30%	34%	33%	29%
Hoteles y Restaurantes	28%	40%	23%	28%
Act. Inmobiliarias y empresariales	28%	39%	41%	26%
Agricultura	27%	29%	38%	26%
Construcción	26%	43%	44%	22%
Comercio	21%	37%	33%	18%
Pesca	16%	32%	30%	14%
Transporte	14%	32%	34%	11%
Intermediación Financiera	14%	43%	17%	10%

Fuente: Elaboración propia a partir de la VIII EI.

## Uso de la ley sobre Incentivo Tributario a la I+D

### Distribución anual de contratos y proyectos de I+D certificados.

(Nº y monto en millones de pesos por año)



Fuente: Informe CORFO sobre la gestión del incentivo tributario, julio 2014

Desde que existe la ley I+D se han realizado 197 contratos/proyectos.

Mientras los montos certificados a junio del 2014 totalizan \$36,7 mil millones de pesos, mostrando un crecimiento sostenido con un salto importante en 2013.

### Distribución regional de contratos y proyectos de I+D certificados

(Nº, % y monto en millones del total acumulado entre enero 2008 y junio 2014)

Región	Nº Contratos/proyectos	% Contratos/proyectos	Monto Certificado
Metropolitana	95	48%	\$ 16.585
Los Lagos	40	20%	\$ 2.545
Bíobío	18	9%	\$ 6.245
Antofagasta	13	7%	\$ 5.075
Valparaíso	9	5%	\$ 298
Maule	9	5%	\$ 4.120
O'Higgins	5	3%	\$ 514
Araucanía	4	2%	\$ 460
Los Ríos	1	1%	\$ 4
Magallanes	2	1%	\$ 141
Arica y Parinacota	1	1%	\$ 702
<b>Total</b>	<b>197</b>	<b>100%</b>	<b>\$ 36.689</b>

Fuente: Informe CORFO sobre la gestión del incentivo tributario, julio 2014