



Morosidad de las Colocaciones Comerciales Mipymes

Análisis a partir de datos de la Superintendencia de Bancos e
Instituciones Financieras

División de Estudios
Diciembre 2012

Resumen: El informe entrega la evolución de la morosidad comercial en el periodo comprendido entre enero 2009 y septiembre 2012. Los resultados del análisis muestran que la morosidad ha disminuido desde inicios de 2009, destacando las microempresas.

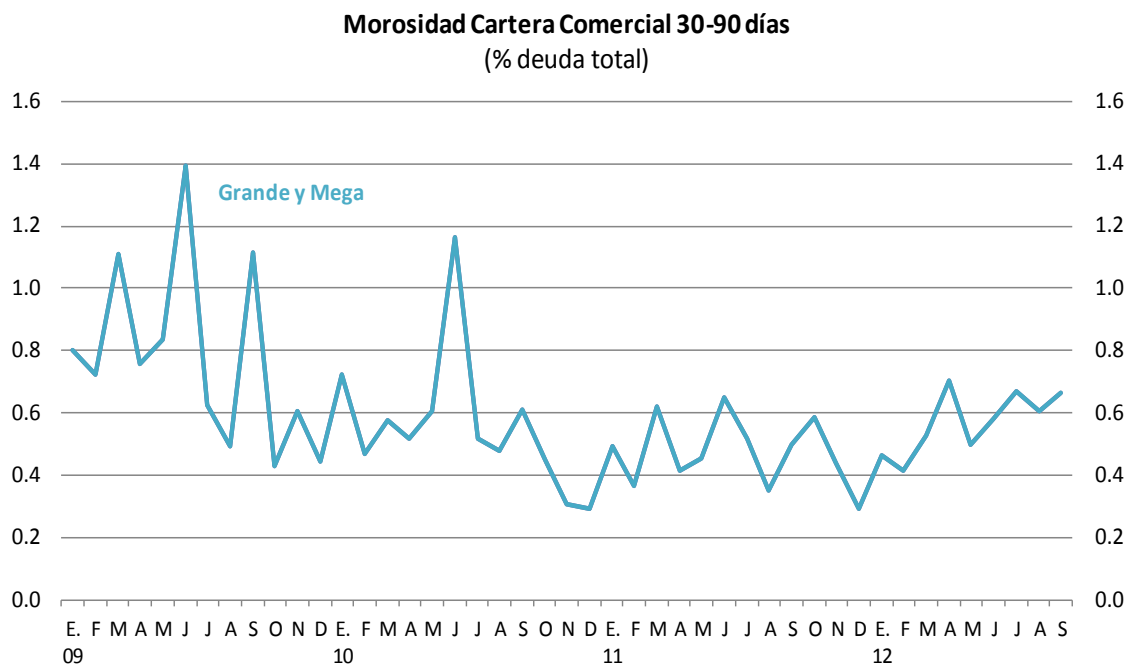
1. Introducción

En el presente informe se muestra la evolución de la morosidad de las empresas desde enero de 2009 a septiembre de 2012.

La información es obtenida de la Superintendencia de Bancos e Instituciones Financieras (SBIF) y considera la morosidad entre 30 y 90 días, y más de 90 días. Además, las empresas se clasifican según el tamaño de los préstamos que solicitan¹ en micro, pequeña, mediana, grande y mega.

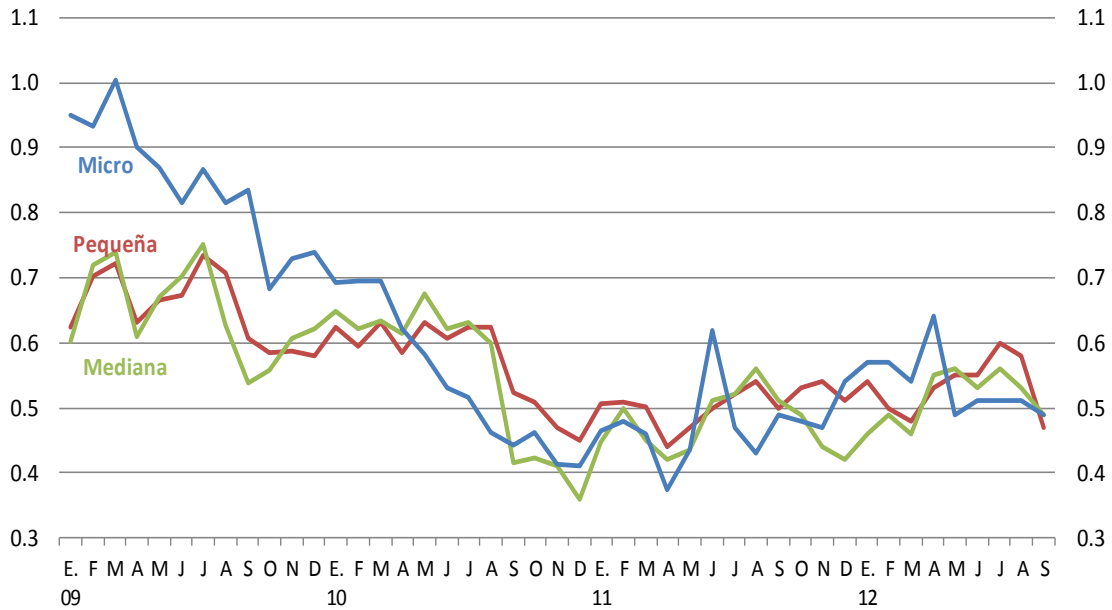
2. Antecedentes Morosidad Comercial

Respecto a la morosidad entre 30 y 90 días se puede apreciar que para los distintos tamaños de empresas la mora se mantiene relativamente estable, lo que es consistente con la solidez de la actividad económica durante el 2012. La caída más pronunciada se observa en las micro empresas desde comienzo del 2009.



¹ (a) Microdeudores: deuda menor a 500 U.F.; (b) Deudores pequeños: deuda desde 500 U.F. hasta 4.000 U.F.; (c) Deudores medianos: deuda desde 4.000 U.F. hasta 18.000 U.F.; (d) Deudores grandes: deuda desde 18.000 U.F. a 200 mil U.F.; y (e) Mega deudores: deuda superior a 200 mil U.F.

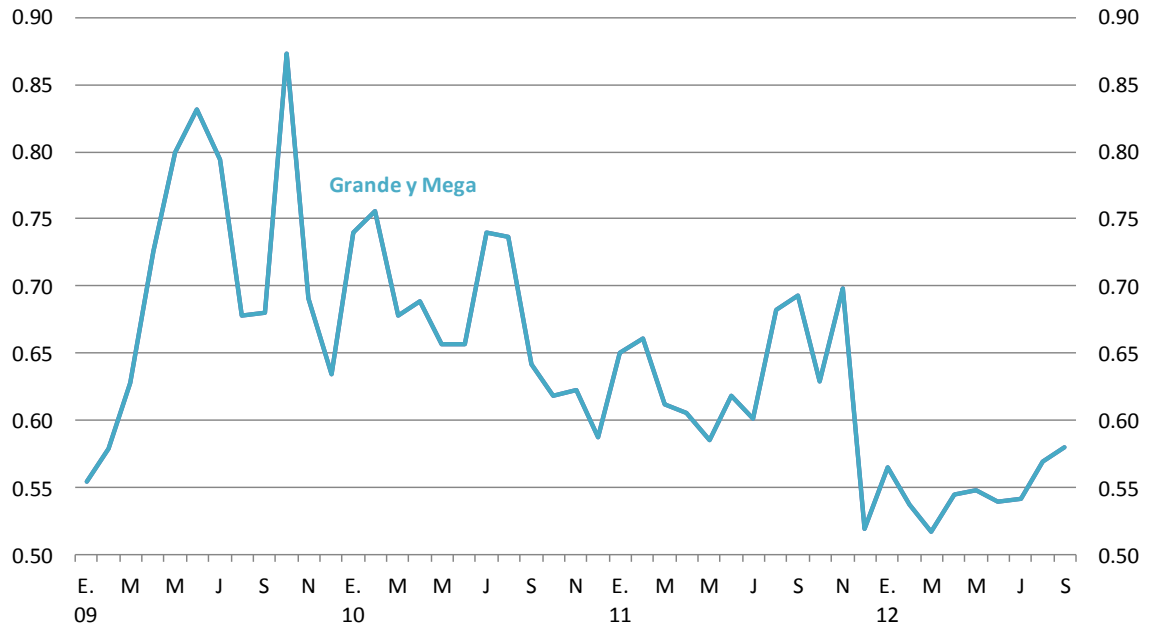
Morosidad Cartera Comercial 30-90 días
(% deuda total)



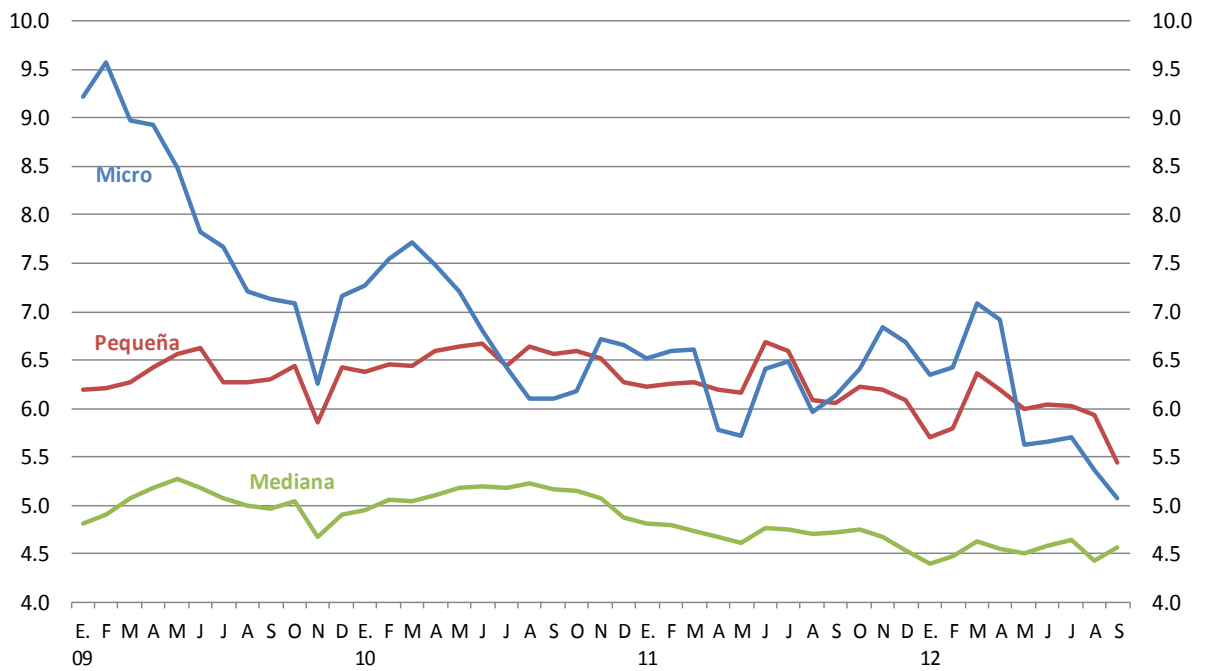
Al analizar la morosidad a más de 90 días es posible observar un descenso desde inicios del 2009. Además, se produjo una brusca caída en la morosidad de las grandes y megas empresas a comienzos de este año y en las micro empresas a partir del segundo trimestre del 2012. Cabe destacar, que las micro y pequeñas empresas se encuentran en su mínimo nivel histórico dentro del periodo analizado, al alcanzar a la fecha niveles de 5.07% y 5.44%, respectivamente.

Por su parte, las medianas empresas también muestran un nivel de morosidad a más de 90 días en niveles estables y dentro de los mínimos históricos.

Morosidad Cartera Comercial más de 90 días
(% deuda total)



Morosidad Cartera Comercial más de 90 días
(% deuda total)



En definitiva, es posible detectar que la morosidad en todos los plazos analizados se ha mantenido estable con una tendencia a la baja, principalmente en las micro empresas.

La baja en el nivel de morosidad se explicaría por el sostenido crecimiento de nuestro país en el último tiempo, a pesar de la incertidumbre en el mundo debido a la compleja situación de Europa. A lo anterior, se suma un bajo nivel de inflación, una tasa de desempleo en torno al pleno empleo y un aumento en los salarios reales.

Las condiciones favorables de nuestra economía benefician principalmente a las micro y pequeñas empresas, ya que son las más sensibles al ciclo económico.

3. Garantías Estatales

Desde el 1 de enero hasta el 31 de octubre de 2012 se han otorgado 65.844 Garantías Corfo en operaciones crediticias por más de US\$3.172 millones, con lo que se ha incrementado casi 2 veces el número de garantías entregadas respecto al año 2011. Más del 80% de las garantías ha ido a las micro y pequeñas empresas. El número de garantías otorgadas a la fecha, ha superado con creces la meta de 60.000 operaciones crediticias para este año por parte de Corfo.

Además, entre el 2009 y el 2012 el número de operaciones totales con garantía estatal -Fogape más Corfo- pasó desde las 60.000 hasta las 145.000 operaciones estimadas para este año y el monto colocado aumentó desde los US\$ 2.600 millones hasta los US\$ 5.000 millones estimados para este año, generando un beneficio importante para el segmento crediticio de la Mipymes.

La garantías estatales han aumentado la cobertura considerablemente y han disminuido entre un 10% a 20% la tasa de interés cobrada a las Mipymes.

4. Conclusión

La morosidad de las empresas se ha mantenido estable y a la baja en el último tiempo con una caída más pronunciada en las micro empresas, lo que daría cuenta de la positiva situación económica de nuestro país a pesar del complejo escenario internacional.

Asimismo, se refuerza la importancia que tiene el crecimiento económico, sobretodo para las micro y pequeñas empresas, quienes son las más afectadas ante escenarios recesivos.

No es casualidad, que este ocurriendo este interesante fenómeno. Con el país creciendo al 6% los años 2010 y 2011, y un 5,5% este 2012, las oportunidades de negocio surgen de manera natural al ampliar el poder adquisitivo y expandir la demanda interna, teniendo efectos positivos sobre la capacidad de pago de las Mipymes.

A comienzos de este año, el complejo escenario internacional hizo que muchos proyectaran que el 2012 no sería un buen año para nuestra economía.

No obstante, los datos económicos a la fecha han demostrado lo contrario, no se ha producido la desaceleración esperada. Chile ha crecido un 5,7% los primeros diez meses del año, la tasa de desempleo ronda el 6,5%, los salarios reales crecen un 3,3% y la inflación está contenida gracias a que la productividad está haciendo su tarea.

Nuestra economía ha mostrado una capacidad de seguir creciendo muy fuerte gracias a una demanda interna dinámica, donde la creación de empleo y las alzas salariales juegan un papel importante.